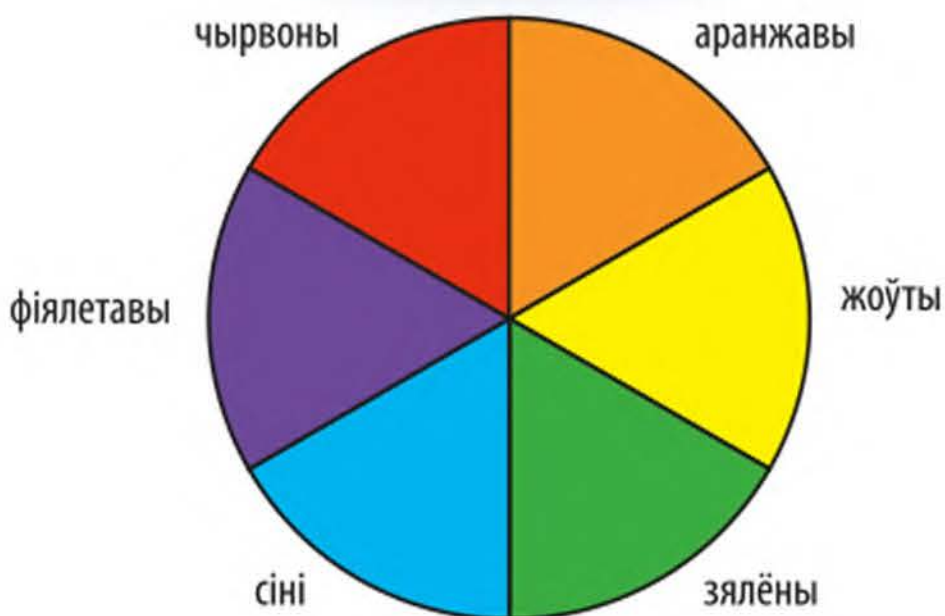


І. Г. Волкава, В. Г. Сямёнава

ВЫЯЎЛЕНЧАЕ МАСТАЦТВА

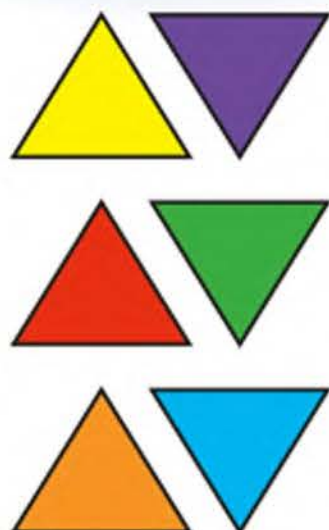
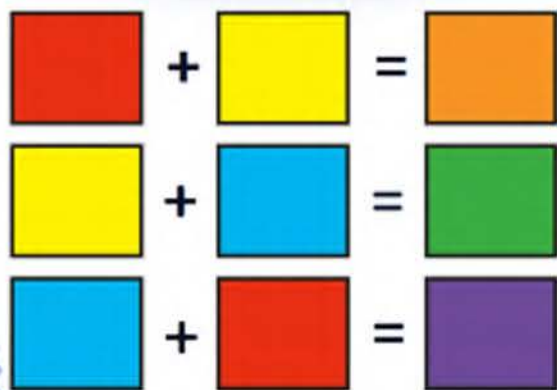


КОЛЕРАВЫ КРУГ



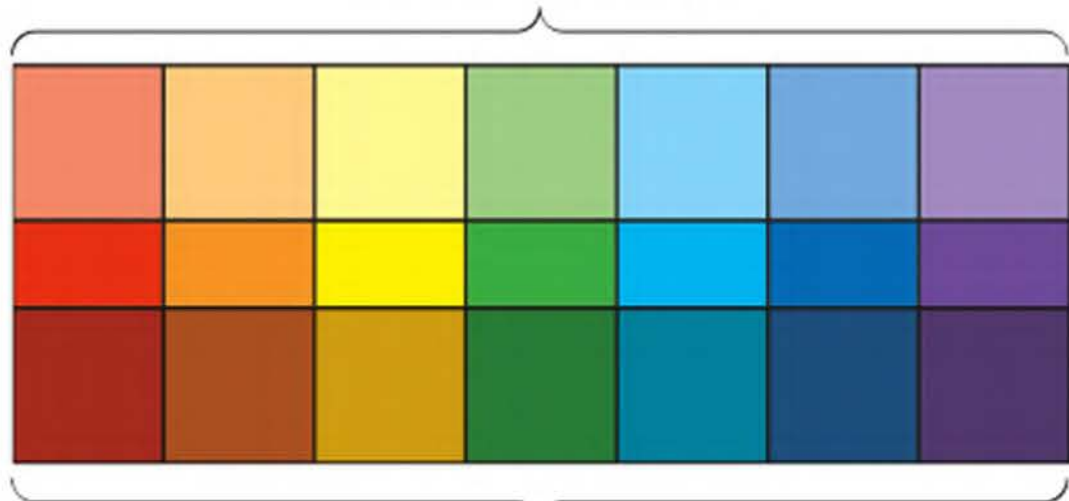
КАНТРАСНЫЯ КОЛЕРЫ

ЗМЕШВАННЕ КОЛЕРАЎ



СВЕТЛЫЯ І ЦЁМНЫЯ АДЦЕННІ КОЛЕРУ

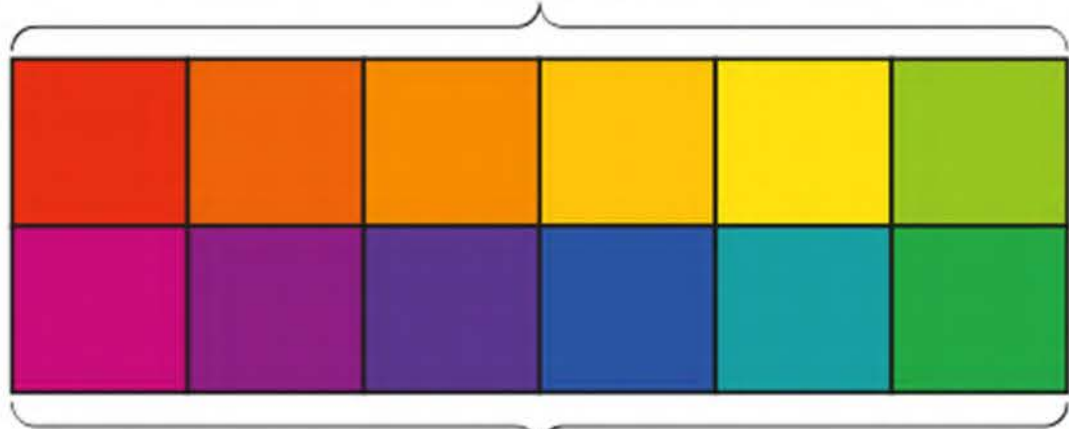
светлыя адценні колеру



цёмныя адценні колеру

ЦЁПЛАЯ І ХАЛОДНАЯ КОЛЕРАВАЯ ГАМА

цёплая колеравая гама



халодная колеравая гама



ВІДЫ ВИЯВЛЕНЧАГА МАСТАЦТВА



графіка



жывапіс



дэкаратыўна-
прыкладное
мастацтва



архітэктурa



скульптура

ЖАНРЫ ВЪЯЎЛЕНЧАГА МАСТАЦТВА



пейзаж



партрэт



нацюрморт



інтэр'ер



аніمالістычны

І. Г. Волкава, В. Г. Сямёнава

ВЫЯЎЛЕНЧАЕ МАСТАЦТВА

Вучэбны дапаможнік для **3** класа
ўстаноў агульнай сярэдняй адукацыі
з беларускай мовай навучання

Для работы ў класе

*Допушчана Міністэрствам адукацыі
Рэспублікі Беларусь*

Мінск
«Адукацыя і выхаванне»
2022

Правообладатель Адукацыя і выхаванне

УДК 75/76(075.2=161.3)
ББК 85.1я71
В67

Пераклад з рускай *А. У. Бельскай*

Рэцэнзенты: кафедра дэкаратыўна-прыкладнага мастацтва ўстановы адукацыі «Беларускі дзяржаўны ўніверсітэт культуры і мастацтваў» (доктар педагагічных навук, прафесар *А. А. Кавалёў*); настаўнік вучэбнага прадмета «Выяўленчае мастацтва» вышэйшай кваліфікацыйнай катэгорыі дзяржаўнай установы адукацыі «Сеніцкая сярэдняя школа імя Я. Купалы» *І. П. Смірнова*

Пры мастацкім афармленні вучэбнага дапаможніка выкарыстаны малюнкi навучэнцаў (Волкавай Кацярыны, Волкава Аляксея, Хаванскай Веры, Шапачкінай Арыны), прадстаўленыя аўтарамі, рэпрадукцыі з фондаў Нацыянальнага мастацкага музея Рэспублікі Беларусь, а таксама ілюстрацыі: *pixabay.com, hvali.by, gallerix.ru, wikimedia.org, shutterstock.com, artchive.ru, artsait.ru, artdic.ru, pinterest.com, belart.by, pxfuel.com, news.myseldon.com, babylonzoo.blog, veryimportantlot.com, artmuseum.sumy.ua, rossaprimavera.ru, nlb.by, slovaronline.com, sb.by, minsktourism.by, sovietart.ru, bestofarmenia.com, yavarda.ru.*

ISBN 978-985-599-511-2

- © Волкава І. Г., Сямёнава В. Г., 2022
- © Бельская А. У., пераклад на беларускую мову, 2022
- © Афармленне. РУП «Выдавецтва “Адукацыя і выхаванне”», 2022

Змест

	Як працаваць з вучэбным дапаможнікам	5
1.1	Родныя прасторы	6
1.2	Дамы на нашай вуліцы	12
1.3–1.4	Жывапіс. Восеньскі нацюрморт	20
1.5	Агні	32
1.6	Букет	37
1.7	Восеньскі матыў	43
1.8	Падводнае царства	55
2.1	Графіка. Ветраны дзень	61
2.2	Ілюстрацыя да любімай казкі . . .	67
2.3–2.4	Бег чалавека	72
2.5–2.6	Скульптура. Рэльеф з раслінных формаў	82
2.7	Сняжынкi	88
2.8	Навагодняя ёлка	95
3.1	Зіма ў горадзе (вёсцы)	100
3.2–3.3	Дэкаратыўна-прыкладное мастацтва. Конь	109
3.4	Узор для дыванка	117
3.5	Птушка	124
3.6	Упрыгажэнне посуду	135
3.7–3.8	Кветкі	138
3.9	Паўлін	147
3.10	Казачны замак	153

4.1	У свеце жывёл	159
4.2	Конь, які скача.	165
4.3	Будуецца новы дом	170
4.4	Наваселле	176
4.5	Салют	184
4.6–4.7	На выставе машын	188
4.8	Рознакаляровая палянка.	194
4.9	Нашы дасягненні	201
Слоўнічак		204



Як працаваць з вучэбным дапаможнікам

Сябры, перад вамі вучэбны дапаможнік, працаваць з якім вам дапамогуць цудоўныя героі — Пэндзлік, Аловак, Стэка і Нажніцы. А каб падарожжа па свеце выяўленчага мастацтва было сапраўды займальным і пазнавальным, неабходна вывучыць умоўныя абазначэнні:



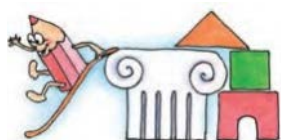
— пытанні, над якімі трэба падумаць, паразважаць і адказаць.




— слова, якое неабходна засвоіць на ўроку. Яго азначэнне можна знайсці ў матэрыяле ўрока, а таксама ў «Слоўнічку».



— словы, якія трэба ўспомніць для таго, каб матэрыял урока стаў больш зразумелым. Гэтыя словы таксама можна знайсці ў «Слоўнічку».



— заданні для фантазіравання, назіранняў і гульні.

 — форзацы, на якіх можна знайсці ілюстрацыі для працы з адценнямі колераў, а таксама па жанрах і відах выяўленчага мастацтва.

У добры шлях!

Аўтары

1.1 РОДНЫЯ ПРАСТОРЫ



Ці падарожнічалі вы гэтым летам па Беларусі?
Ці бачылі што-небудзь незвычайнае?
Што вас асабліва ўразіла?

Наша краіна незвычайна прыгожая! Залатая палі каласоў, якія пагойдваюцца, нібы хвалі. Бязмежныя азёры, у якіх, як у люстэрку, адбіваецца неба. Густыя лясы, як быццам размаляваныя ўсімі адценнямі зялёнага. Глядзіш на такую прыгажосць і радуешся! Гэта твая Радзіма! Самая прыгожая і дарагая сэрцу!





Прыгажосць роднай прыроды часам натхняе мастакоў. Сваю любоў да Радзімы яны перадаюць у творах мастацтва.



УСПОМНІЦЕ

ПЕЙЗАЖ — жанр выяўленчага мастацтва, у якім адлюстравана прырода.



Як вы думаеце, што натхніла мастакоў Абрама Крoля, Сяргея Каткова, Віталя Цвірку (іл. 1–3) на стварэнне такіх карцін?

Якія колеры пераважаюць на карцінах?

Які пейзаж адпавядае вашаму настрою і чаму?

1



Абрам Крoль. Беларускі прастор. 1961

2



Сяргей Каткоў. Раніца на Бярэзіне. 1975



Віталь Цвірка. Прыпяць. 1963

ПРАКТЫКАВАННІ

1. Кожная краіна самая прыгожая для яе жыхароў. Прырода ўсюды дзіўная па-свойму. Людзей мастацтва яна ўражвае сваёй прыгажосцю. Разгледзьце работы мастакоў Марціроса Сар'яна, Мікалая Рэрыха, Івана Шышкіна і Віктара Вярсоцкага (іл. 4–7). Якія аб'екты прыроды ўразілі мастакоў? Якія колеры дапамаглі гэта перадаць (📖)?



4

Марцірос Сар'ян.
Арменія. 1923

5

Мікалай
Рэрых.
Альпы (эцюд).
1923



6



Іван Шышкін. Лясныя далі. 1884

7



Віктар Вярсоцкі. Дарогі Міншчыны. 1971

2. Успомніце, як працаваць гуашшу. Змяшайце на палітры адценні гуашы, каб намалюваць густы лес, люстраное спакойнае возера, узараную зямлю. Нанясіце адценні на ліст паперы.



ТВОРЧАЕ
ЗАДАННЕ

Успомніце свае вандроўкі ці прагулкі на прыродзе. Намалюйце тое, што вас асабліва ўразіла. Працуйце гуашшу. Каб перадаць пачуцці, выкарыстоўвайце розныя адценні (📖). Прыдумайце назву для сваёй работы.

1.2 ДАМЫ НА НАШАЙ ВУЛІЦЫ

Прадметы, якія нас акружаюць, маюць розную форму. Адны выцягнуты ўверх, іншыя — убакі. Для таго каб намалюваць прадметы рознай формы, мастакі выкарыстоўваюць розныя фарматы (іл. 1–3).

1



Фердына́нд Ру́шчыц. Вуліца ў Ашмянах. 1900



2

Ян Вермеер.
Маленькая вулиця.
1658



3

Василь
Сумараў.
Мой дом.
1972

УСПОМНІЦЕ

ФАРМА́Т — гэта памер ліста паперы, кардону або палатна, на якім малюе мастак.

ВЕРТЫКА́ЛЬНЫ ФАРМА́Т — фармат, у якім даўжыня палатна (карціны) большая за шырыню.

ГАРЫЗАНТА́ЛЬНЫ ФАРМА́Т — фармат, у якім шырыня палатна (карціны) большая за даўжыню.

Палотны рознага фармату выклікаюць розныя пачуцці. Паглядзіце на карціну Марка Шага́ла «Дом у Лёзне» (іл. 4). Мастак выкарыстаў гарызантальны фармат. Бачым стары дом у невялікім беларускім гарадку Лёзна. Мастаку запомнілася ўсё да дробязяў:

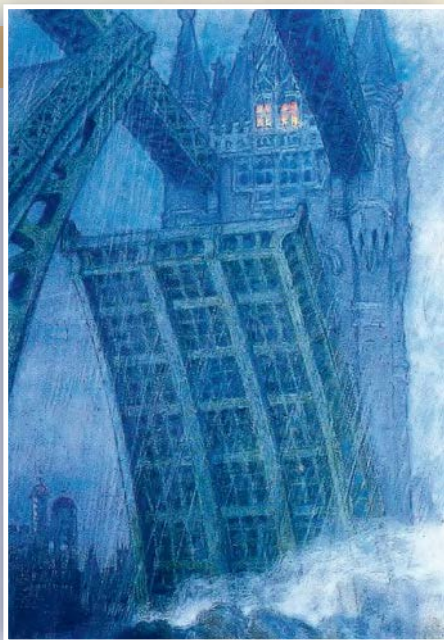
4



Марк Шага́л. Дом у Лёзне. 1908

і акенцы, і матэрыял сцен, і шыльды. Дзякуючы такому фармату можна разгледзець усе дэталі дома.

Зірніце на работу Мсціслава Дабужынскага «Мост у Лондане» (іл. 5). Карціна мае вертыкальны фармат. Так мастак падкрэсліў вышыню і веліч вежы, вялізныя памеры моста.



Мсціслаў Дабужынскі.
Мост у Лондане. 1908

Часам мастакі выкарыстоўваюць незвычайныя фарматы. Напрыклад, выцягнуты прамавугольны, квадратны і нават авальны (іл. 6–8).



Томас Хосмер Шэпэрд. Новы Англіійскі банк. 1853

7



Барыс Аракчѐеў. Лазня. 2012

8



Джордж Стабс. Леопард спіць. 1777

ПРАКТИКАВАННІ

1. Разгледзьце іл. 9–11. Падумайце, які фармат падыдзе для кожнай выявы.

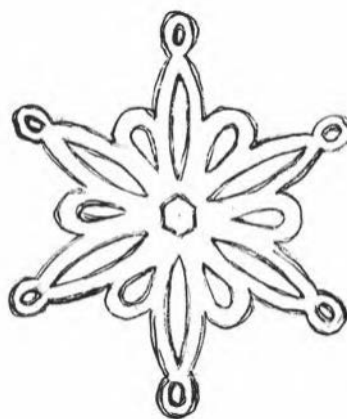
9



10

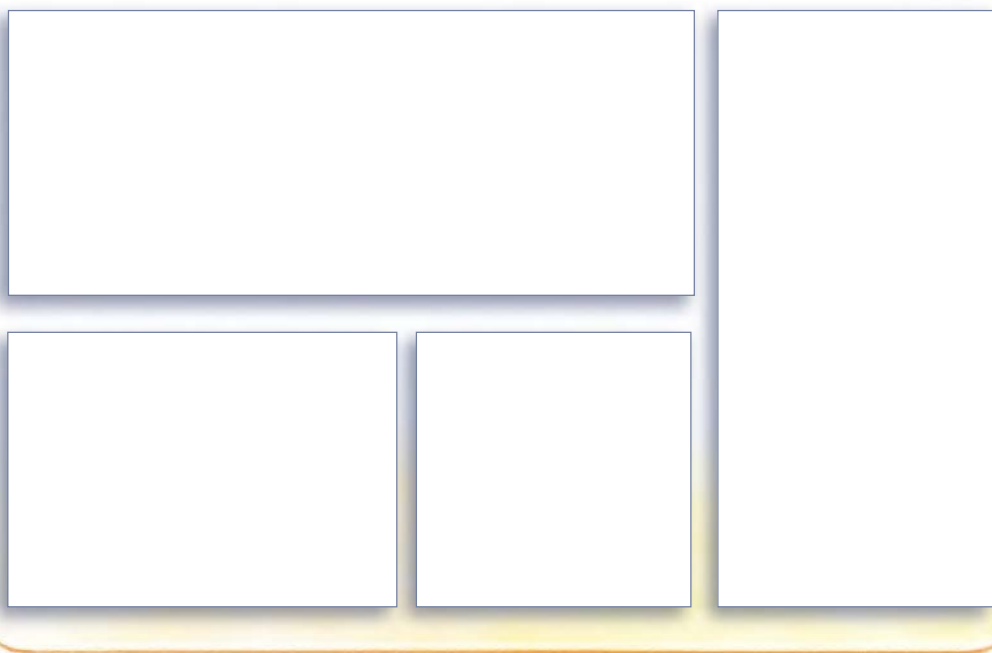


11



2. Які фармат лепш падыдзе для таго, каб намаляваць:

- доўгую вуліцу, якая бяжыць удалячынь;
- высокага чалавека;
- бутон квітнеючай ружы;
- сямейны партрэт? Чаму?



ТВОРЧАЕ
ЗАДАННЕ

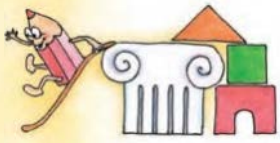
Успомніце, як выглядаюць дамы на вашай вуліцы. Які фармат лепш выбраць, каб змясціць як мага больш будынкаў? Намалюйце вашу вуліцу з дамамі.

1. Выберыце фармат. Пры неабходнасці абрэжце ліст паперы да патрэбнага фармату.

2. Размясціце дамы на выбраным фармаце. Паспрабуйце запойніць увесь аркуш.

3. Выканайце малюнак у колеры гуашшу.

4. Дадайце дэталі.



Арганізуйце ў класе выставу малюнкаў з выявамі вуліц. Пабывайце ў віртуальным падарожжы па розных вуліцах вашага горада (вёскі). Па якой вуліцы вам захацелася прагуляцца?



Дамы вуліцы можна адлюстраваць і ў круглым фармаце (іл. 12). Для гэтага неабходна намаляваць круг. Унутры круга па контуры размясціце дамы. Правядзіце лініі сцен, звужаючы іх у бок даху. Якое адчуванне ў вас узнікае, калі глядзіце на малюнак?

Дамы вуліцы можна адлюстраваць і ў круглым фармаце (іл. 12). Для гэтага неабходна намаляваць круг. Унутры круга па контуры размясціце дамы. Правядзіце лініі сцен, звужаючы іх у бок даху. Якое адчуванне ў вас узнікае, калі глядзіце на малюнак?

12



1.3–1.4 ЖЫВАПІС. ВОСЕНЬСКІ НАЦЮРМОРТ

? Якія віды выяўленчага мастацтва вы вивучалі ў другім класе? (📖)

УСПОМНІЦЕ

ЖЫВАПІС — гэта від выяўленчага мастацтва, у якім кампазіцыі ствараюцца фарбамі.



Творы жывапісу выконваюцца рознымі фарбамі. Мастакі-жывапісцы працуюць акварэллю, гуашшу, алеем, тэмперай. Кожны жывапісны матэрыял цікавы па-свойму.

Акварэль — празрыстая фарба (іл. 1). Акварэльныя малюнкi выглядаюць лёгкімі

1



Міхаіл Урўбель. Кветкі ў сінняй вазе. 1886–1887

і быццам дыхаюць, бо белы аркуш паперы прасвечваецца праз тонкі пласт фарбы. Калі мастак працуе з акварэллю, ён малюе мяккімі пэндзлямі. Акварэльную работу складана паправіць. Таму патрэбныя адценні мастакі падбіраюць адразу.

Гуаш — непразрыстая фарба (іл. 2). Яна густая, пастόзная (як паста), матавая (без бляску) і на палатне мае аксаміцісты выгляд. Пасля высыхання гуаш святлее. Працуючы з гэтай фарбай, мастак выкарыстоўвае шорсткія шчацінныя пэндзлі. Мазкі гуашы добра перакрываюць адзін аднаго, таму малюнак



2

Вучэбная работа.
Нацюрморт
(гуаш)

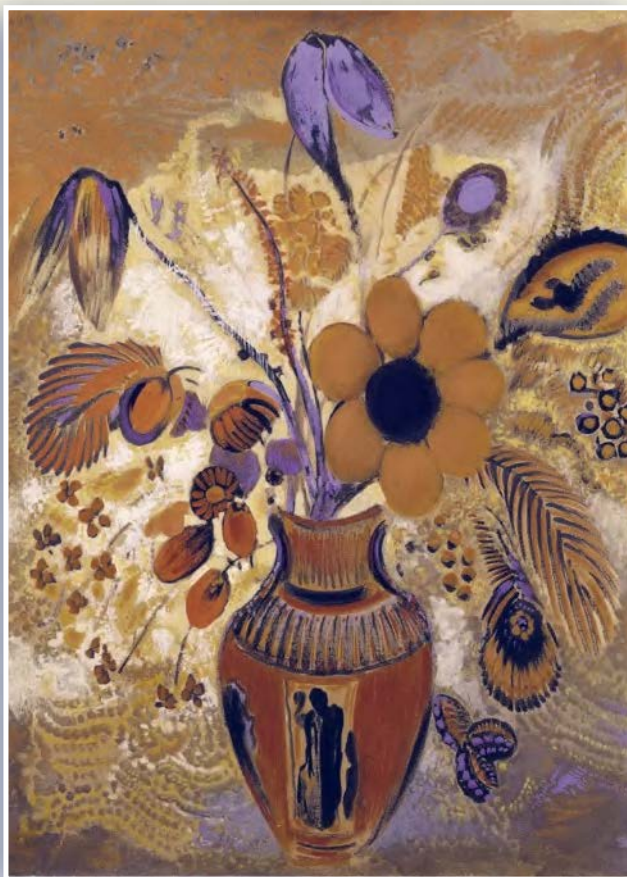
лѣгка выправіць. Але неабходна памятаць, што тоўсты пласт фарбы можа парэпацца і абсыпацца.

Алей — непразрыстая фарба (іл. 3), у аснове якой ёсць спецыяльныя алеі. Такія фарбы падобныя на гуаш пастознымі і аксаміцістымі мазкамі. Аднак сохнуць алейныя работы нашмат даўжэй. Акрамя таго, алейныя фарбы разбаўляюць не вадой, а адмысловымі растваральнікамі. Мастак малюе алеем шорсткімі шчаціннымі пэндзлямі або спецыяльнай лапаткай — мастыхінам.

3



Іван Хру́цкі. Плады і пту́шачка (алей). 1833



Адылон Рэдон.
Этрúская ваза
з кветкамі
(тэмпера).
1910

Тэмпера — непразрыстая фарба (іл. 4). У яе склад уваходзіць перамяшаны з вадой курыны жаўток ці спецыяльны клей. Тэмпера — адзін з самых старажытных жывапісных матэрыялаў: яму ўжо больш за тры тысячы гадоў. Тэмперай мастак можа маляваць і тонкімі і шчыльнымі непразрыстымі мазкамі. Для працы звычайна выкарыстоўваюць цвёрдыя пэндзлі. Карціны, выкананыя тэмперай, лепш захоўваюцца, у параўнанні з творамі алейнага жывапісу.



Якімі фарбамі вы ўжо працавалі?
Якія вам найбольш спадабаліся? Чаму?

Пры разглядзе некаторых карцін можна заўважыць, што адны намаляваныя прадметы як быццам знаходзяцца бліжэй, а іншыя — далей. Хоць на самай справе яны ўсе існуюць у плоскасці адной карціны. Так мастак перадае ў карціне прастору.



УСПОМНІЦЕ

ПРАСТОРА Ў КАРЦІНЕ — гэта размяшчэнне аб'ектаў у адносінах адзін да аднаго.

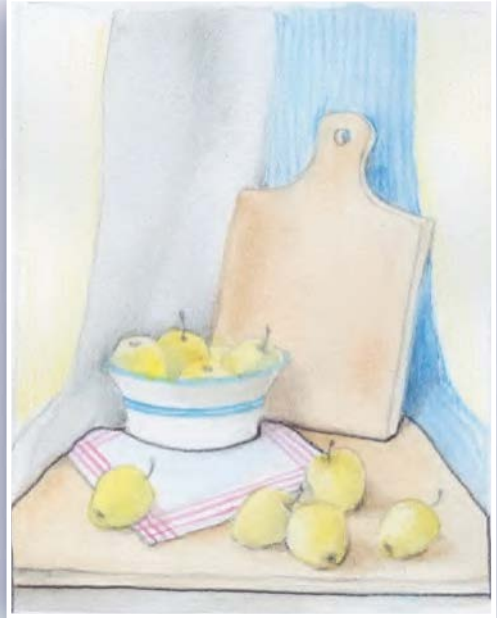
НАЦЮРМОРТ — гэта жанр выяўленчага мастацтва, у якім адлюстраваны неадушаўлёныя прадметы.

Для адлюстравання прасторы існуюць розныя *прыёмы*.

Адзін з іх — выкарыстанне розных планаў. У рабоце мастак размяшчае прадметы на пярэднім, сярэднім і далёкім планах (іл. 5, а–в). Усё, што размяшчаецца бліжэй да гледача (пярэдні план), малююць ніжэй і буйней (іл. 5, а). Тое, што знаходзіцца далёка ад гледача (далёкі план), малююць вышэй і драбней (іл. 5, в).

а

Пярэдні план



б

Сярэдні план



в

Далёкі план



5

Планы ў нацюрморце

Другі прыём — загароджванне (іл. 6), калі прадметы, якія знаходзяцца бліжэй, на перэднім плане, малююцца цалкам. Пры гэтым яны засланяюць (загароджваюць) прадметы, якія знаходзяцца на сярэднім ці далёкім плане. Прыём загароджвання добра бачны ў нацюрморце (іл. 7).

6



Загароджванне ў нацюрморце

7



Поль Сезан. Яблыкi і бiсквіты. 1877

ПРАКТЫКАВАННІ

1. Разгледзьце нацюрморт (іл. 8). Што знаходзіцца на пераднім плане? А на далёкім?

8



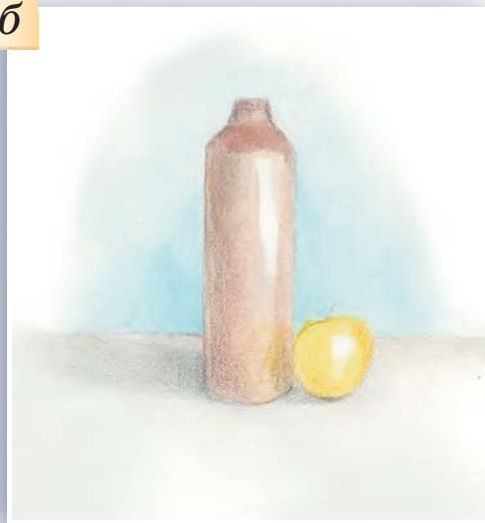
Іван Хруцкі. Кветкі і плады. 1839

2. Паглядзіце на эскізы малюнкаў юнага мастака (іл. 9, а–г). Якія памылкі ён дапусціў? Растлумачце, як іх выправіць.

а



б



в



г



3. Придумайте назвы для нацюрмортаў (іл. 10, а–д).

а



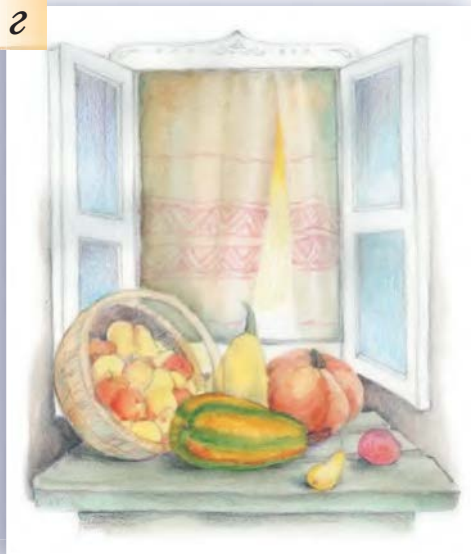
б



в



г





ТВОРЧАЄ
ЗАДАННЄ

Намалюйце з натуры восеньскі нацюрморт гуашшу.

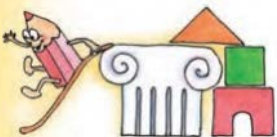
1. Абазначце плоскасць (стол, крэсла, падстаўку), на якой стаяць прадметы.

2. Накідайце алоўкам размяшчэнне кожнага прадмета.

3. Прамалюйце форму кожнага прадмета.

4. Гуашшу пачынайце працаваць з далёкага плана. Паступова пераходзьце да іншых планаў.

5. Намалюйце дэталі прадметаў на прыэднім плане.



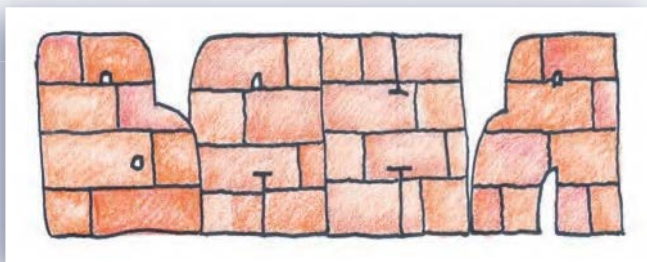
Прыдумайце назву для свайго восеньскага нацюрморта. Упрыгожце клас створанымі работамі.

Паглядзіце навокал. Ці атрымаўся яшчэ адзін нацюрморт з навакольных прадметаў? Як бы вы яго назвалі?

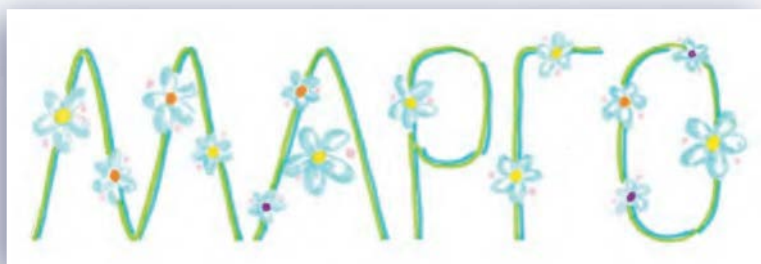
У кожнага чалавека ёсць імя. Мяркуюць, што імя ўплывае на лёс чалавека. Адно імя мяккае, меладычнае, іншае — звонкае. Часта ў людзей з аднолькавымі імёнамі падобныя характары.

Паспрабуйце праз малюнак літар свайго імя выказаць сябе: характар, звычкі, захапленні. Паглядзіце на іл. 11–12. Напрыклад, Ваня — моцны, надзейны хлопец, Маргарыта — добрая, мілая дзяўчынка.

11



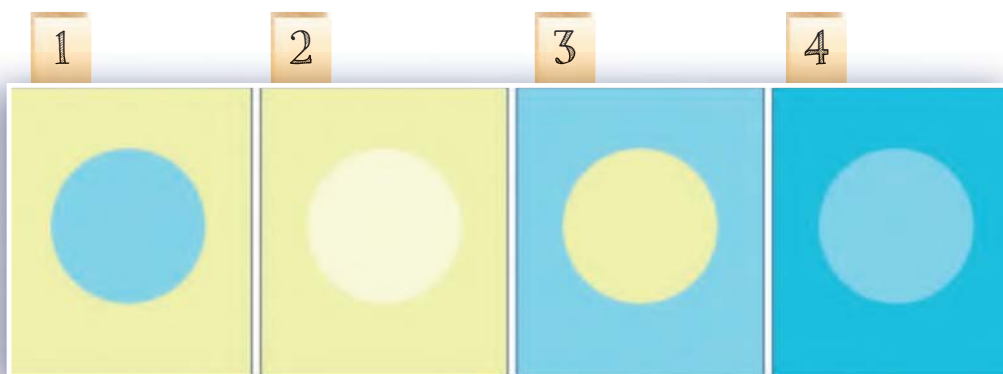
12



1.5 АГНІ

? Падумайце, чаму зоркі бачныя толькі ў цемры. Якім колерам можна намаляваць зоркі? А начное неба? Чаму?

Паглядзіце на іл. 1–4. На адным малюнку круг відаць выразна. На другім — круг ледзь прыкметны. Паразважайце, чаму так атрымліваецца.



УСПОМНІЦЕ

ЦЁМНЫЯ АДЦЕННІ — гэта колеры, блізкія да чорнага.

СВЕТЛЫЯ АДЦЕННІ — гэта колеры, блізкія да белага.

Каб звярнуць увагу гледача на прадмет, мастак можа адлюстравіць цёмныя прадметы на светлым фоне, а светлыя — на цёмным (📖). Адпаведна, цёмныя прадметы малююць цёмнымі адценнямі, светлыя — светлымі.

Так часта рабіў мастак Вінцэнт Ван Гог. Паглядзіце фрагмент яго карціны «Зорная ноч» (іл. 5). На цёмным фоне неба бачныя яркія светлыя зоркі, прамаляваныя рознымі адценнямі. Незвычайнасьць карціне надаюць мазкі. Прыгледзьцеся. Яны ствараюць на небе віхуры. Мазкі зорак і месяца мастак размясціў па крузе. Здаецца, што яны мігцяць на начным небе.

5



Вінцэнт Ван Гог. Зорная ноч (фрагмент). 1889

У іншай сваёй рабоце «Зорная ноч над Ронай» (іл. 6) Вінцэнт Ван Гог таксама адлюстравіў зорнае неба. Але тут яно спакойнае. На цёмным небе можна ўбачыць светлыя зорачкі-агеньчыкі. Звярніце ўвагу на колеры і мазкі ў карціне. Неба мастак намалюваў невялікімі гарызантальнымі мазкамі цёмных адценняў.



Вінцэнт Ван Гог. Зорная ноч над Ронай (фрагмент). 1888

А зоркі перададзены маленькімі мазкамі светлых адценняў, якія пакладзены ад цэнтра агнёў. Магчыма, вы ўбачылі нейкае сузор'е?

На карцінах Ван Гога ёсць і светлыя, і цёмныя адценні. Але колеравая гама ў работах розная. Параўнайце колеравыя адценні, скарыстаныя ў работах мастака.

Кожны колер мае цёмныя і светлыя адценні (іл. 7). Напрыклад, зялёны можа быць цёмна-зялёным і светла-зялёным.



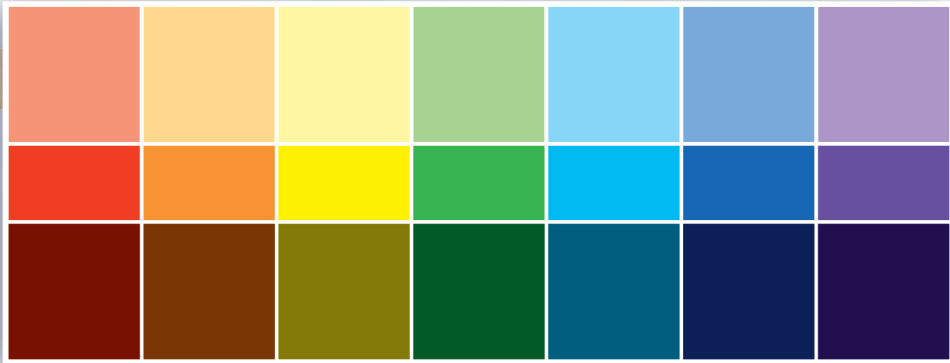
Як атрымаць светлыя і цёмныя адценні ў гуашы? У акварэлі?

ПРАКТЫКАВАННІ

1. Знайдзіце на лінейцы адценняў (іл. 7) светла-жоўты, цёмна-зялёны, светла-блакітны. Што можна намаляваць гэтымі колерамі?

Светлыя адценні

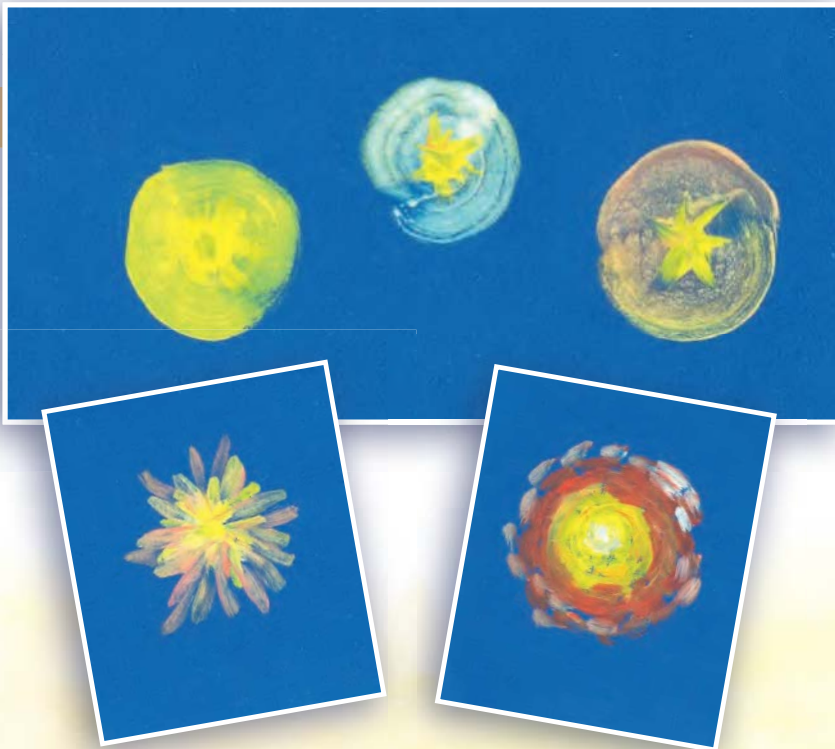
7



Цёмныя адценні

2. Разгледзьце варыянты малявання агнёў (іл. 8). Які з іх вам падабаецца больш за ўсё? Чаму? На якіх карцінах мастакоў вы бачылі такія агні?

8





ТВОРЧАЄ
ЗАДАННЄ

Намалюйте кампазіцыю «Агні». Паспрабуйце перадаць тэхніку мастака Вінцэнта Ван Гога. Працуйце гуашшу мазкамі.

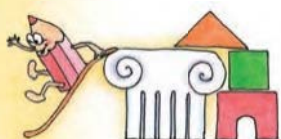
1. Намеўце алоўкам на аркушы паперы размяшчэнне і памер агнёў. Можце пазначыць кірунак мазкоў для неба і агнёў. Некаторыя агні могуць быць вялікімі, некаторыя — зусім маленькімі.

2. Змяшайце на палітры цёмныя адценні для неба і светлыя адценні для агнёў.

3. Мазкамі цёмных адценняў перадайце неба.

4. Намалюйте на цёмным небе светлыя агні. Можце выкарыстоўваць варыянты малявання агнёў з практыкавання 2.

5. Дадайце дэталі. Пры жаданні ў ніжняй частцы аркуша вельмі цёмнымі адценнямі колеру можна намалюваць горад.



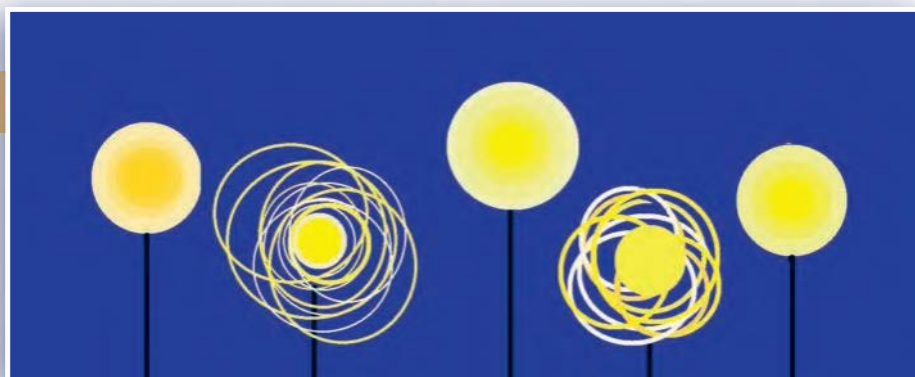
Падрыхтуйце ў класе выставу вашых работ. «Асвятліце» вашымі агнямі клас!



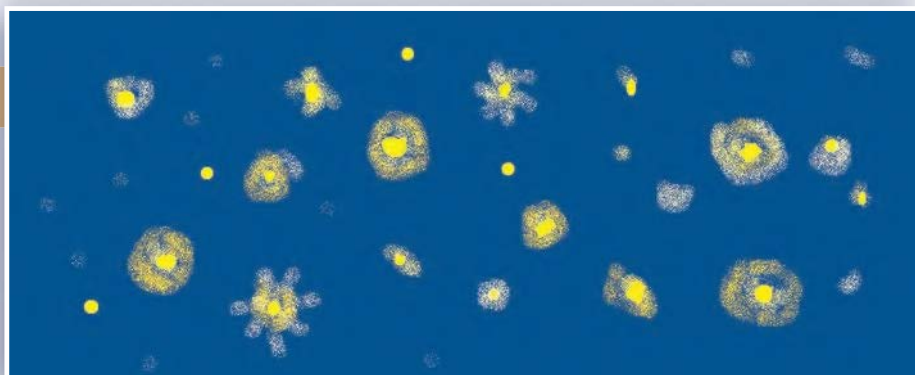
Малюнак на тэму «Агні» можна выканаць у камп'ютарнай графіцы (іл. 9, 10). Для гэтага скарыстайце камп'ютарную праграму Paint. З дапамогай інструмента «Заліўка» зафарбуйце фон цёмным адценнем колеру. А пасля

светлыми адценнямі намалюйце самі агеньчыкі. Скарыстайцеся інструментамі «Аловак», «Пэндзаль», «Распыляльнік» або «Эліпс». Паспрабуйце розныя варыянты. Эксперыментуйце і з колерам!

9



10



1.6 БУКЕТ

ФАКТУРА

Паглядзіце навокал. Колькі розных прадметаў нас акружае! У кожнага з іх свая форма. Яна можа быць квадратная, авальная, паўкруглая, шарападобная, выгнутая і інш.

Разгледзьце ілюстрацыі. Па форме прадметаў здагадайцеся, што гэта такое.

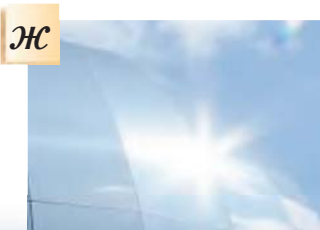
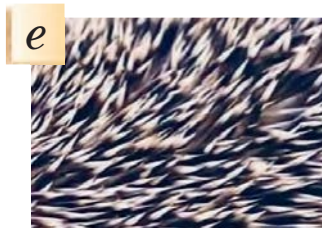
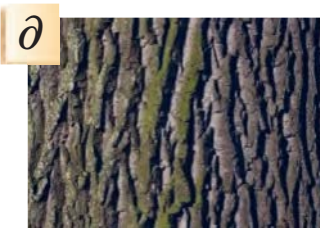
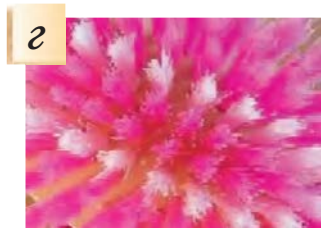


Форму мы бачым. А паверхню прадмета можам не толькі бачыць, але і адчуваць.

Паверхні бываюць розныя. Апішыце паверхні, якія вы бачыце на фотаздымках.



Што створана прыродай, а што — чалавекам (іл. 1, а–з)?



Пры апісанні паверхні прадмета мы гаворым пра яго фактуру.

Фактура — гэта характар паверхні прадмета. Фактура можа быць гладкай, шурпатай, варсістай, мець выступы, няроўнасці і інш.

Лісце, кветкі, дрэвы маюць сваю форму і фактуру. Цікава, што на адным і тым жа дрэве нельга знайсці двух аднолькавых па форме і фактуры лісточкаў!

Фактуру розных прадметаў можна выкарыстоўваць у творчай працы. Дапамагае ў гэтым тэхніка манатыпіі (іл. 2–4).

2



Вучэбная работа.
Макі (манатыпія)

3



Вучэбная работа.
Буслы (манатыпія)



4

Вучэбная
праца. Матылёк
(манатыпія)

УСПОМНІЦЕ

МАНАТЫПІЯ — тэхніка, у якой малюнак наносіць фарбамі на гладкую паверхню і робяць адзін адбітак на іншай паверхні.

? Якія працы ў тэхніцы манатыпіі вы ўжо выконвалі ў 1–2 класах?

ПРАКТЫКАВАННІ

1. Як вы думаеце, чым мастака прыцягвае тэхніка манатыпіі? Якія сюжэты могуць быць выкананы ў гэтай тэхніцы? Абгрунтуйце свой пункт гледжання.
2. Вазьміце невялікія аркушы паперы ці кардону рознай фактуры і таўшчыні. Нанясіце на іх фарбу. Зверху прыкладзіце белы ліст паперы і прыцісніце. Пафантазіруйце, да каго ці на што падобны ваш адбітак. Калі патрэбна, дамалюйце фламастарам дэталі.



Выканайце манатыпію «Букет», выкарыстоўваючы засушанае лісце, травінкі, кветкі, каменьчыкі.

1. Вазьміце ліст паперы. Уявіце кампазіцыю вашага букета. Можаце скарыстацца варыянтамі кампазіцыі на іл. 5–7.

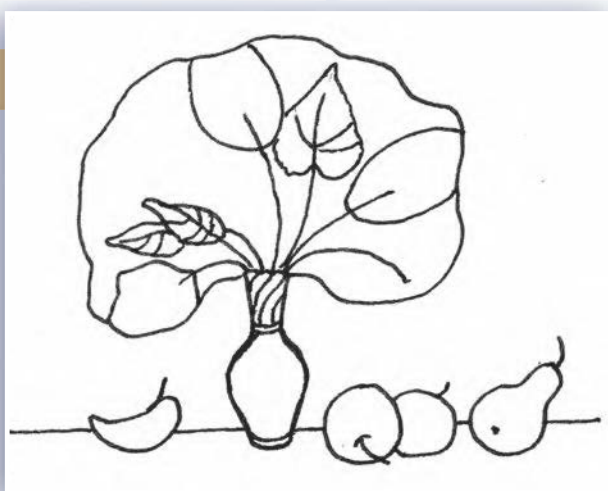
5



6



7



Варыянты кампазіцыі

2. Намеўце контур букета і вазы тонкімі лініямі.

3. Ліст паперы — гэта фон манатыпіі. Ён можа быць белым або каляровым. Каб фон быў каляровым, яго неабходна пафарбаваць акварэллю. Колер фону падбярыце самастойна.

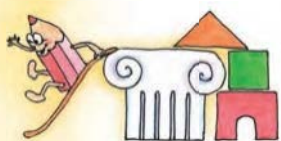
4. Пакладзіце на цырату засушанае лісце, травінкі, кветкі або каменьчыкі. Нанясце на іх гуаш неабходнага колеру.

5. Прыкладзіце кожны афарбаваны лісцік, травінку, кветку або каменьчык да ліста паперы. Прыцісніце рукой.

6. Паўтарайце так з кожным падрыхтаваным прадметам, пакуль букет не будзе сабраны.

7. Дамалюйце вазу. У яе павінен змясціцца ўвесь букет.

8. Дадайце дэталі.



Падумайце, каго можна парадаваць вашым букетам. Каму б вы падарылі свой малюнак?



Незвычайныя адбіткі атрымліваюцца, калі выкарыстоўваць пластыкавую плёнку (празрысты файл) або паветрана-пузырковую (іл. 8), ільняную тканіну (іл. 9), фактурныя шпалеры (іл. 10).

8



9



10



Паспрабуйце нанесці на гэтыя матэрыялы фарбу і прыціснуць да белага ліста паперы. Эксперыментуйце! Дробныя дэталі можна стварыць ватовай палачкай і нават пальцам.

1.7 ВОСЕНЬСКІ МАТЫЎ

УСПОМНІЦЕ

КАМПАЗІЦЫЙНЫ ЦЭНТР — гэта галоўны элемент у карціне, малюнку.

Перад тым як маляваць, кожны мастак прадумвае, што будзе ў яго рабоце галоўным, на чым варта засяродзіць увагу гледача. Галоўнае ў карціне размяшчаецца ў кампазіцыйным цэнтры.

Паглядзіце на работы мастакоў Фёдара Васільева, Валяр'яны Жоўтак, Ільі Астравухава (іл. 1–3). Прачытайце назвы работ.



Што з'яўляецца галоўным у кожнай з прапанаваных карцін?

Дзе размешчаны кампазіцыйны цэнтр?

1



Фёдар Васільеў. Балота ў лесе. Восень. 1872

2



Валяр'яна Жоўтак. Званочкі лясныя. 1958

3



Ілья
Астраву́хаў.
Залатая
восень. 1886

Ёсць розныя спосабы вылучэння кампазіцыйнага цэнтра. Да іх адносяцца:

1) *памер* (іл. 4) — прадметы, на якіх акцэнтуюцца ўвага, маюць буйна;

4



Гёнрых Бржазоўскі. На родных полях. 1958

45

2) *асвятленне* (іл. 5) — прадметы ў кампазіцыйным цэнтры вылучаюць святлом, тады як астатняе знаходзіцца ў цені. Або наадварот: цэнтр — у цені, усё астатняе — на святле;

5



Станіслаў Жукоўскі. Пакінутая тэраса. 1911

3) *колер і дэталі* (іл. 6) — прадметы ў кампазіцыйным цэнтры малююць яркімі колерамі, і ўсе дэталі прапрацоўваюцца.



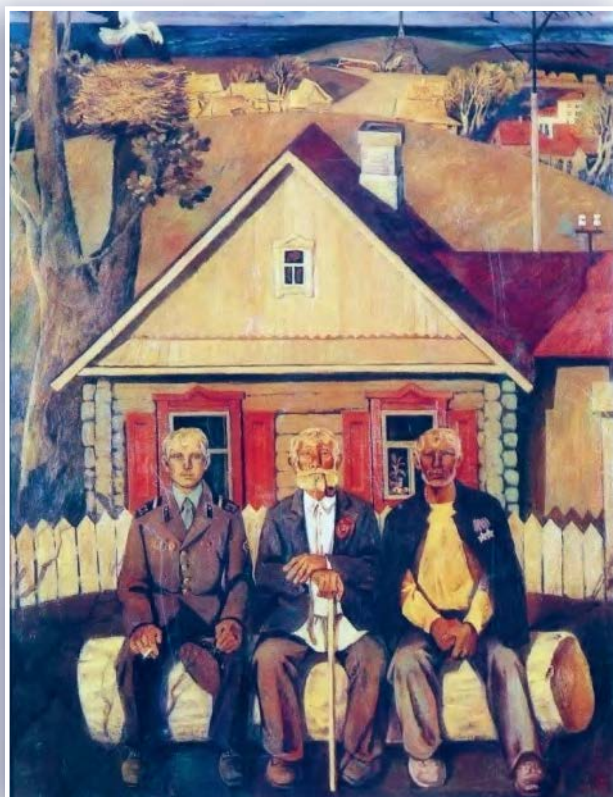
Барыс Кустодзіеў. Восень у правінцыі. Чаява́нне. 1926

Бывае, што кампазіцыйны цэнтр размяшчаецца не ў сярэдзіне (цэнтры) карціны. Яго могуць змясціць улева або ўправа (іл. 7), уверх або ўніз (іл. 8). Тады і дапамагаюць розныя спосабы вылучэння кампазіцыйнага цэнтра. Мастак-майстар робіць усё для таго, каб глядач звярнуў увагу на прадметы ў кампазіцыйным цэнтры.

7



Ісаак Левітán. Залатая восень. 1895



8

Абрам
Забораў.
Салдаты.
1978

ПРАКТЫКАВАННІ

1. Разгледзьце работы мастакоў (іл. 9, 10). Вызначце ў іх кампазіцыйны цэнтр. Якімі спосабамі ён вылучаны?

9



Джон Мілэ. Восеньскае лісце. 1856



Станіслаў Жукоўскі. Лясное возера.
Залатая восень (Сіняя вада). 1912

2. Паглядзіце за акно. Знайдзіце з дапамогай камеры смартфона кампазіцыю «Восень за акном». Сфатаграфуйце яе. Што вы размясцілі ў кампазіцыйным цэнтры? Якія колеры пераважаюць у вашай кампазіцыі?



ТВОРЧАЕ
ЗАДАННЕ

Намалюйце кампазіцыю «Восеньскі матыў», выкарыстоўваючы акварэль, васковую крэйдку і восеньскае лісце.

Размясціце восеньскае лісце на фармаце. Цікавыя па форме лісты могуць стаць галоўнымі.

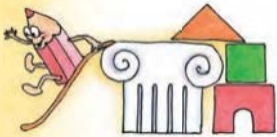
Прадумайце, дзе будзе размяшчацца кампазіцыйны цэнтр.

1. Абвядзіце лісты васковай крэйдой.

2. Прамалюйце крэдай прожылкі на атрыманых сілуэтах лісця.

3. Расфарбуйце фон у восеньскай колеравай гаме пры дапамозе акварэлі.

4. Вылучыце лісце ў кампазіцыйным цэнтры пры дапамозе колеру, асвятлення або прамалёўкі дэталей.



Арганізуйце ў класе восеньскую выставу. Падбярыце прыдатную музыку. Палюбуйцеся вашым восеньскім лістападам!



Напэўна, у кожнага з вас ёсць улюбёная мелодыя. Успомніце яе гучанне. Што вы ўяўляеце, калі чуеце яе? Што адчуваеце? Можа, ваша мелодыя падабаецца камусьці яшчэ? Абмяняйцеся меркаваннямі ў класе.

Вазьміце каляровыя алоўкі, фламастары або ручку. Намалюйце тое, што вы ўяўляеце, калі чуеце любімую мелодыю.

ПАДАРОЖЖА
УГЛЫБ КАРЦІНЫ



Антон Бархаткоў. Першая песенька. 1957

Уважліва разгледзьце карціну Антона Бархаткова «Першая песенька». Адкажыце на пытанні і падзяліцеся сваімі ўражаннямі ад карціны з аднакласнікамі.

1. Які настрой перададзены ў рабоце мастака?

2. Хто на ёй намалюваны?

3. Ці лёгка дзяўчынцы даецца ігра на інструменце? Чаму? Апішыце стан дзяўчынкі (фрагмент 1).

4. Што, на ваш погляд, думае мама (настаўніца) пра выкананне дзяўчынкі? Пафантазіруйце, што яна кажа.

5. З дапамогай чаго (рух, поза, твар) мастак перадаў адносіны маці (настаўніцы) (фрагменты 2, 3)?

6. Якія адценні (цёплыя, халодныя) пераважаюць у гэтай карціне? Чаму?

7. Чым выявы людзей адрозніваюцца ад таго, як намалюваны пейзаж за акном? Навошта гэта зроблена?

8. Паразважайце, якая пара года адлюстравана на карціне.

9. Якія дэталі дапамаглі мастаку перадаць сонечнае надвор'е?

10. Як вы думаеце, што хацеў паказаць мастак?

11. Чаму ў назве ён выкарыстаў слова «песенька», а не «песня»? Як яшчэ можна назваць гэтую карціну?



Фрагмент 1



Фрагмент 2



Фрагмент 3



Фрагмент 4

12. Ці ўмееце вы іграць на музычным інструменце? Ці лёгка вам даецца навучанне? Чаму?

Паглядзець на арыгінал гэтай карціны можна ў Нацыянальным мастацкім музеі Рэспублікі Беларусь у Мінску.



1.8 ПАДВОДНАЕ ЦАРСТВА

Працу над дэкаратыўнай кампазіцыяй мастак пачынае з эскіза (накіда). На ім адлюстроўваецца будучы выраб. У дэкаратыўнай кампазіцыі мастак спрашчае асобныя дэталі, форму, колер прадметаў. Гэтым дэкаратыўная кампазіцыя адрозніваецца ад малюнка з натуры.

СПРАШЧЭННЕ

Спрашчэнне выявы — гэта памяншэнне складанасці яе формы, колеру, дэталю.

Так у дэкаратыўнай кампазіцыі застаецца толькі самае цікавае і выразнае.

На іл. 1–2 паказана, як можна спрашціць форму каласка і колер медузы.

1



Спрашчэнне формы каласка



2

Спрашчэнне колеру медузы

Асабліва часта мастакі выкарыстоўваюць спрашчэнне, працуючы з прыроднымі матэрыяламі (засушанае лісце, травінкі, кветкі, жалуды і інш.).

УСПОМНІЦЕ

ФЛАРЫЎТЫКА — гэта тэхніка стварэння дэкаратыўных кампазіцый з прыроднага матэрыялу.

РЭЛЬЕФ — гэта аб'ёмная выява на плоскасці.



Якія работы вы выконвалі ў фларыстыцы?

З якім прыродным матэрыялам вам спадабалася працаваць больш за ўсё?

ПРАКТЫКАВАННІ

1. Разгледзьце насельнікаў мораў і акіянаў на іл. 3–8. Калі спрасціць форму кожнага з іх, на што яна будзе падобная? Паразважайце.

3



4



5



6



7



8



2. Разгледзьце фотаздымкі прыродных матэрыялаў (іл. 9–12). Што па форме нагадвае вам кожны аб'ект?

9



10



11



12



ТВОРЧАЕ
ЗАДАННЕ

Выканайце рэльеф «Падводнае царства». Выкарыстоўвайце кардон, пластылін і прыродны матэрыял (шкарлупінне грэцкіх арэхаў, фісташак, засушанае лісце, травінкі, ракавінкі, каменьчыкі, мох і інш.).

1. Выражыце з кардону авал (круг) або прамавугольнік (квадрат). Гэта будзе акварыум — аснова рэльефу.

2. Нанясіце пластылін тонкім роўным пластом для абазначэння вады і дна. Колеры пластыліну выберыце самастойна. Гэта фон рэльефу.

3. Прадумайце кампазіцыю вашага акварыума. Можаце скарыстацца варыянтамі на іл. 13.

4. Вазьміце шкарлупіну ці іншы прыродны матэрыял, які па форме падобны да рыбкі. Замацуйце яго на аснове.

5. Дэталі (плаўнікі, хвосцік) можна дамаляваць стэкай або заостранай палачкай.

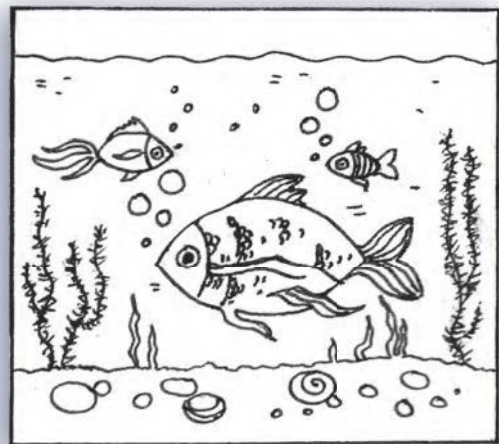
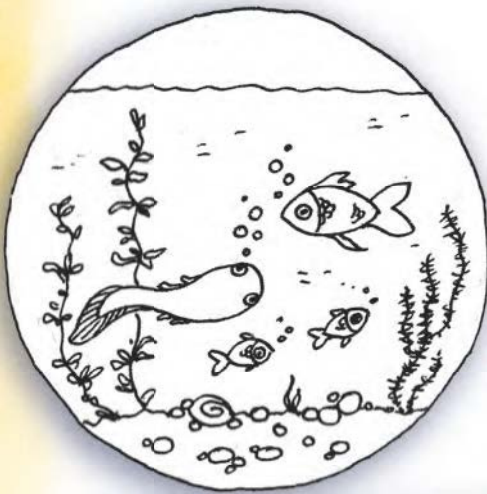
6. Дадайце ў акварыум яшчэ некалькі рыбак ці іншых насельнікаў.

7. На дно акварыума «пакладзіце» каменьчыкі, «пасадзіце» водарасці.

8. Пры неабходнасці дапоўніце дэталямі.

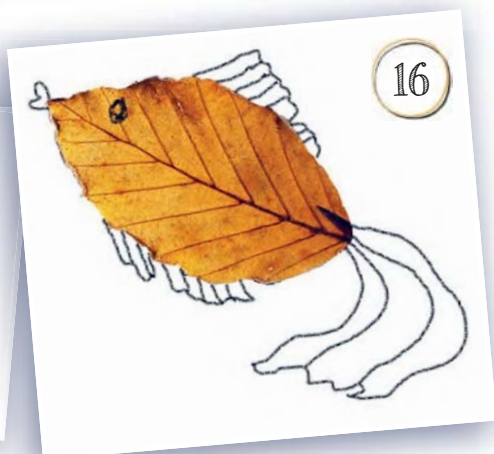
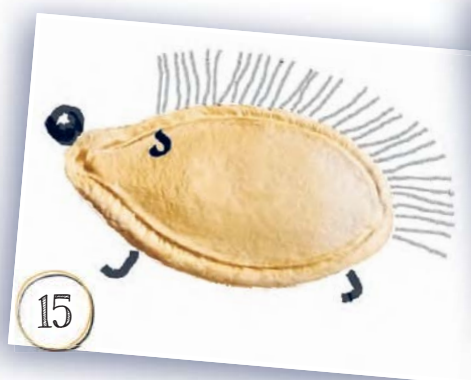


Ваш рэльеф можа стаць упрыгожаннем на працоўным стале. Для гэтага прыклеіце да адвароту рэльефу палоску з кардону, каб адзін яе бок не прымыкаў да рэльефу. Гэта будзе апора. Цяпер можна паставіць акварыум на стале і любавалца яго насельнікамі!



13 Варыянты кампазіцыі

Паглядзіце, як маленькія мастакі «ажывілі» прадметы, якія мы звычайна не заўважаем (іл. 14–16). Паспрабуйце і вы зрабіць падобнае. Вазьміце ліст паперы ці кардону. Прыкладзіце да яго шкарлупіну арэха, каштан, лісце і інш. Падумайце, што з гэтага можа атрымацца. Дамалюйце фламастарам, алоўкам або ручкай. Смела фантазіруйце! Пры жаданні прыродны матэрыял можна прыклеіць.



2.1 ГРАФІКА. ВЕТРАНЫ ДЗЕНЬ

УСПОМНІЦЕ

ГРА́ФІКА — гэта від выяўленчага мастацтва, у якім выява ствараецца з дапамогай ліній, штрыхоў і плям.



Мастак-графік працуе з рознымі матэрыяламі. Ён можа маляваць простым алоўкам, ручкай, тушшу, каляровымі алоўкамі, вугалем, пастэллю, сангінай.

Малюнак у графіцы ствараецца пры дапамозе ліній, кропак, штрыхоў, плям. Гэта сродкі графікі.

Разгледзьце карціны (іл. 1–3). Якімі сродкамі графікі яны створаны?

1



Па́бла Піка́са.
Галубка. 1961

2



Георгій На́рбут. Сілуэтны партрэт
мастака Д. І. Мітрохіна. 1914



Вучэбная работа. Пейзаж

Мастак-графік карціну можа не толькі намаляваць, але і надрукаваць. Бо да графікі таксама адносіцца і гравюра (іл. 4–5). Для яе стварэння малюнак спачатку прадрапваецца або выразаецца на аснове. Ёю можа стаць дрэва, метал ці нават лінолеум. Затым на аснову наносаць адмысловую фарбу. Пасля гэтага зверху прыкладваюць паперу ці кардон і моцна прыціскаюць. Такім чынам фарба не трапляе ў прадрапананыя лініі, яны застаюцца белымі, а фон зафарбоўваецца. На лісце з’яўляецца адбітак — гравюра (іл. 6). З адной асновы можна зрабіць некалькі адбіткаў. Але кожны з іх будзе крыху адрознівацца.

4



Томас Б'юік.
Жоўтая сава
(«Гісторыя брытанскіх
птушак»). 1797

5



Кацусіка Хакусай. Вялікая хваля ў Канагаве. 1823–1831

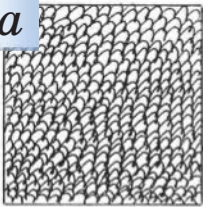


Дзмітрый Бруханаў. Танец мядзведзяў

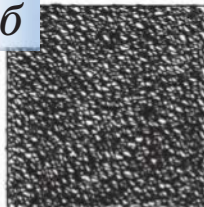
ПРАКТЫКАВАННІ

1. Параўнайце розныя віды штрыхоўкі (іл. 7, а–ж). Якая штрыхоўка падыдзе для малявання салямянага кошыка? натапыранага ката? дробных хваль на возеры? парывістага ветру?

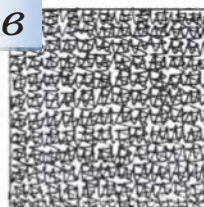
а



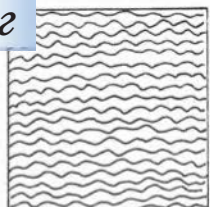
б



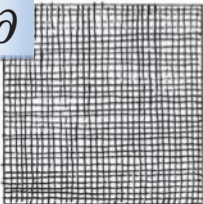
в



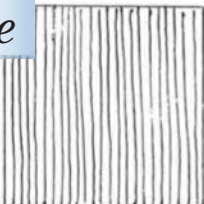
г



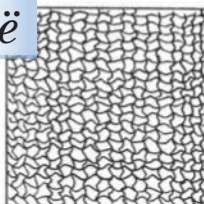
д



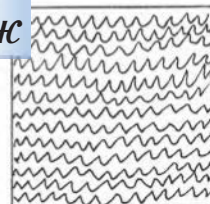
е



ё



ж



2. Вазьміце ручку ці прасты аловак. Намалюйце ад рукі тры кругі. З дапамогай сродкаў графікі зрабіце першы круг махнатым, другі — драўляным, трэці — калючым.



ТВОРЧАЕ
ЗАДААННЕ

Намалюйце кампазіцыю «Ветраны дзень» каляровымі алоўкамі, выкарыстоўваючы розную штрыхоўку.

1. Размясціце аркуш паперы вертыкальна або гарызантальна.

2. Простым алоўкам пазначце лінію гарызонту.

3. Прадумайце і намалюйце далёкі план (лес, поле, луг, раку і інш.).

4. Прарысуйце пярэдні план (дрэвы, кусты, возера ці раку). Сілу ветру можна паказаць з дапамогай нахіленых дрэў, кустоў, травы, лісця ў паветры.

5. Пачніце штрыхаваць далёкі план каляровымі алоўкамі. Памятайце, што прадметы павінны знаходзіцца нібыта ў смуге.

6. Заштрыхуйце неба сінім, блакітным, шэрым, фіялетавым адценнямі.

7. Паступова перайдзіце да пярэдняга плана.

8. Прарысуйце дэталі на пярэднім плане. Штрыхоўкай узмацніце ветранае надвор'е.



Зладзьце ў класе выставу малюнкаў. У каго, на вашу думку, атрымаўся самы ветраны дзень?

Агучце вецер на вашых малюнках!



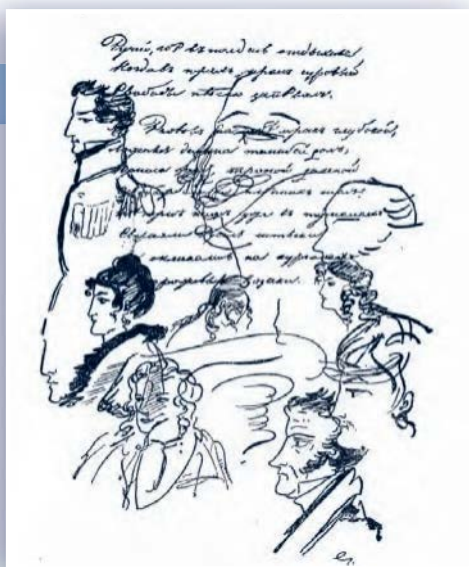
Ці зайважалі вы, што часам, слухаючы кагосьці, пачынаеце міжвольна нешта маляваць?

Гэта могуць быць узоры ці проста цікавыя лініі... Яны атрымліваюцца як бы самі сабой.

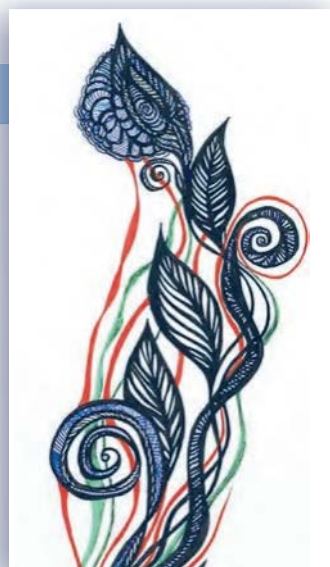
На чарнавіках паэта Аляксандра Сяргеевіча Пушкіна часта з'яўляліся такія малюнкi (іл. 8).

У сучасным мастацтве ўзнік асобны кірунак — дўдлінг (ад англійскага «крамзолі»).

8



9



Стаць мастаком дудлінгу можа кожны! Паспрабуйце пафантазіраваць на невялікім аркушы паперы. Ператварыце простыя лініі або фігуркі ў незвычайны малюнак (іл. 9).

2.2 ІЛЮСТРАЦЫЯ ДА ЛЮБІМАЙ КАЗКІ

УСПОМНІЦЕ

ІЛЮСТРА́ЦЫЯ — гэта выява ў кнізе, часопісе.

МАСТАК-ІЛЮСТРА́ТАР — мастак, які стварае ілюстрацыі.

? На што вы звяртаеце ўвагу, калі гартаеце дзіцячую кнігу?

Ілюстрацыі могуць выкарыстоўвацца як мастацкае афармленне выдання, для прыгажосці. А таксама для суправаджэння тэксту, растлумачэння таго, што адбываецца ў творы.

Так, ёсць кнігі, у якіх шмат вялікіх ілюстрацый і зусім мала тэксту. Яны для маленькіх дзяцей, якія яшчэ не ўмеюць чытаць, але ўжо могуць успрымаць карцінкі. А ў кнігах для дарослых ілюстрацый звычайна мала ці няма зусім.

Ілюстрацыю таксама адносяць да графікі.

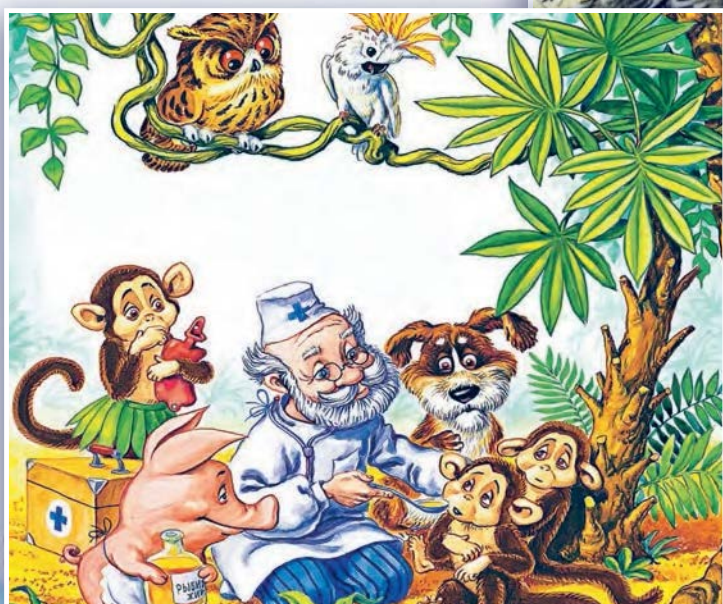
Мастак-ілюстратар малюе герояў такімі, якімі іх уяўляе. Таму ў розных мастакоў адзін і той жа герой можа выглядаць па-рознаму. Разгледзьце ілюстрацыі да казкі Карнея Чукоўскага «Айбаліт» (іл. 1–3).

1



Уладзімір Суцэеў.
Ілюстрацыя да казкі
«Айбаліт». 1972

2



Міхаіл Салаўёў.
Ілюстрацыя
да казкі
«Айбаліт». 2010

? Чым у кожнай ілюстрацыі адрозніваецца вобраз Доктара Айбаліта? Што агульнае ў вобразе Айбаліта ў мастакоў-ілюстратараў?

3



Віктар Чыжыкаў.
Ілюстрацыя
да казкі
«Доктар Айбаліт».
1990

Напэўна, у вас ёсць ілюстрацыі, якія вам асабліва падабаюцца. Раскажыце пра іх.

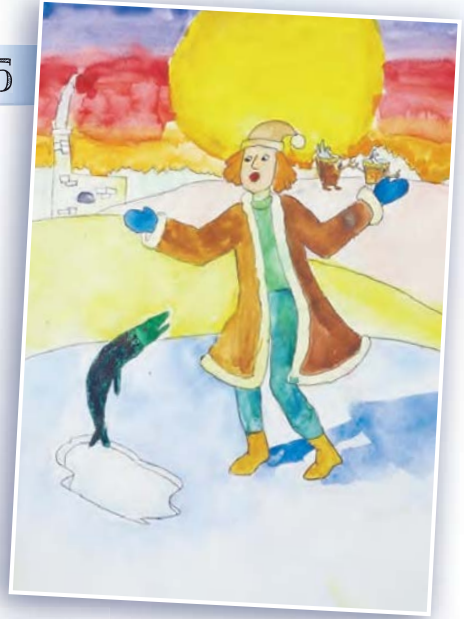
Па ілюстрацыі можна шмат сказаць пра героя — яго характар, настрой, адносіны з іншымі. Паглядзіце на ілюстрацыі 4–7.

? Якія эпізоды з казак на іх адлюстраваны? Якія дэталі дапамаглі вам пра гэта здагадацца?

4



5



6



7





ТВОРЧАЕ
ЗАДАННЕ

Успомніце сваю любімую казку. Назавіце яе герояў. Які эпизод у казцы самы смешны? самы сумны? Намалюйце ілюстрацыю да любімай казкі ручкай, каляровымі алоўкамі ці фламастарамі. Паспрабуйце перадаць у ілюстрацыі характар герояў. Не забывайцеся пра кампазіцыйны цэнтр.



Арганізуйце ў класе віктарыну па казках. Пазнайце казкі па ілюстрацыях.



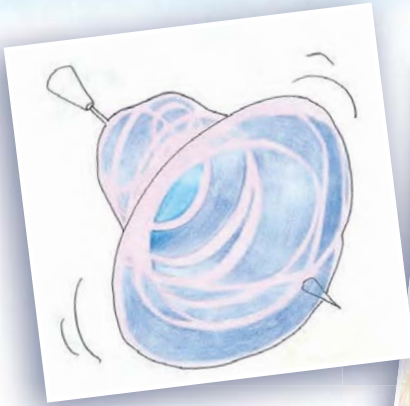
ДЛЯ ТВОРЧАГА ПЕРАПЫНКУ



Ці памятаеце вы свае першыя малюнкi? Чым вы iх малявалi? Што на iх было намалёвана?

Многiя называюць першыя дзiцячыя малюнкi «калякi-малякi». А мастакi могуць ператварыць гэта ў незвычайныя творы мастацтва. Крыху фантазii, эксперыменту — i шэдэўр атрымаўся!

Намалюйце на лiсце такiя калякi-малякi. Пашукайце ў перасячэннi лiнiй вобразы. Можэце павярнуць малюнак. Каляровымi алоўкамі, ручкамі або фламастарамi дамалюйце работу. Прыдумайце ёй назву.



2.3–2.4 БЕГ ЧАЛАВЕКА

НАКІД

МАНЕКЁН

Людзей на карцінах можна намаляваць па-рознаму. На адных яны будуць у спакоі. На іншых — нібы ў руху. Напрыклад, намалюваны чалавек, які бяжыць. І па дэталях малюнка, па тым,

як ён намаляваны, можна меркаваць, хутка ён бяжыць ці павольна.

Паглядзіце на творы мастакоў (іл. 1–4).



Што агульнае ў гэтых творах мастацтва?
Якія фігуры ў работах мастакоў адлюстраваны ў руху?
Якія фігуры стаяць ці сядзяць нерухома?

1



Міран з Элеўфэр.
Дыскабол. Рымская копія
статуі 5 ст. да н. э.

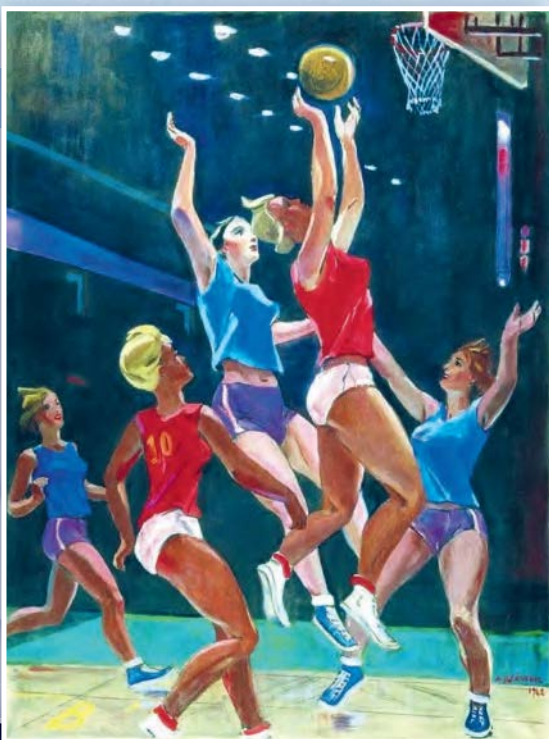
2



Мікеланджэла.
Майсей.
1513–1516

3

Аляксандр Дэйнека.
Баскетбол. 1962



4

Уладзімір Баравікоўскі.
Кацярына Другая
на прагулцы
ў Царскасельскім парку.
1794



УСПОМНІЦЕ

ПРАПÓРЦЫІ ЧАЛАВЕКА — гэта суадносіны памераў частак цела (галавы, рук, ног, тулава).

Намаляваць або вылепіць чалавека, які знаходзіцца ў руху, няпроста. Для гэтага мастакі вывучаюць прапорцыі чалавека і становішча частак цела пры розных рухах.

Перад тым як ствараць вялікую карціну, мастакі робяць накіды.

На́кід — гэта невялікі малюнак асобнай дэтэлі або часткі кампазіцыі.

Яго робяць ці па памяці, ці з натуры. Часта мастакі робяць накіды фігуры чалавека ў розных рухах.

Таксама дапамагаюць фігуры-манекены (іл. 5–6).

Манекéн — гэта мадэль фігуры чалавека, часткі цела ў якой рухаюцца.

Яго можна паставіць у тое становішча, якое неабходна намаляваць.

5



6

Фігуры-манекэны
з дрэва

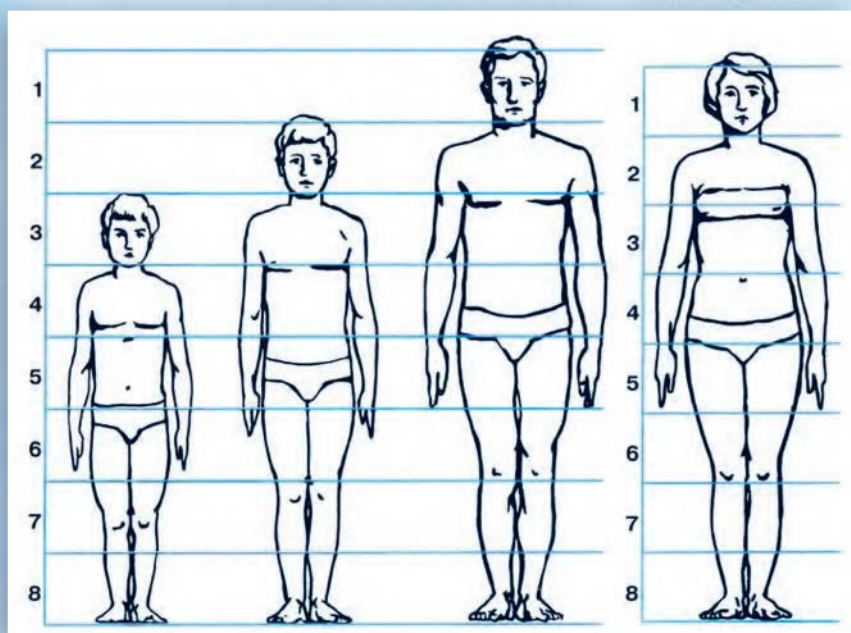


ТВОРЧАЕ
ЗАДАННЕ

Юным мастакам намалюваць чалавека ў руху дапаможа фігурка-манекен з пластыліну. Зрабіць такую фігурку можна сваімі рукамі. Для гэтага неабходна ўспомніць прапорцыі чалавека (іл. 7).

1. Вазьміце пластылін. З невялікага кавалачка скачайце шарык. Гэта галава.

2. З двух аднолькавых кавалачкаў скачайце цыліндрычныя слупкі. Гэта рукі.



3. З большых кавалачкаў таксама вылепіце ногі.

4. З аднаго вялікага кавалачка вылепіце тулава.

5. Праверце прапорцыі па іл. 7. Пры неабходнасці выправіце іх.

6. Злучыце тулава, рукі і ногі. Да ног дадайце ступні (сплясканыя шарыкі). Да рук — кісці.

7. Зляпіце невялікі цыліндр для шыі.

8. Прыляпіце шыю да галавы, а затым да тулава.

9. Разгладзьце месцы злучэнняў.

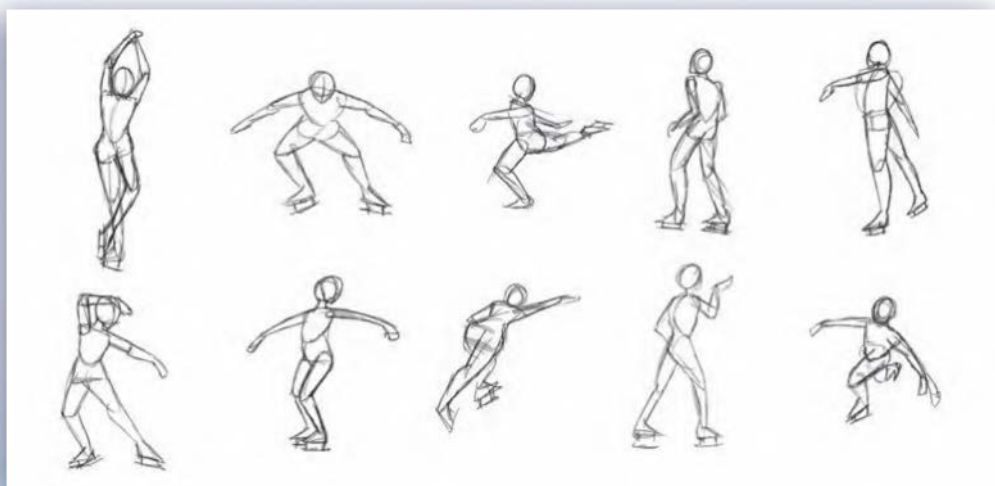
Ваш чалавечак можа рухацца! Паспрабуйце!

ПРАКТЫКАВАННІ

1. Пагуляйце ў пары ў гульню «Адгадай рух». Адзін гулец выконвае пластылінавым манекенам які-небудзь рух. Другі — адгадвае гэты рух. Потым мяняецеся ролямі.

2. Пакажыце любы рух вашай фігуркай-манекенам. Выканайце накід гэтага руху на паперы алоўкам. Зрабіце 5–8 эскізаў розных рухаў. Пры неабходнасці скарыстайце схемы рухаў (іл. 8).

8





Пасля таго як навучыцеся маляваць чалавека ў руху, можна стварыць маленькі мультык. Самы прости спосаб — намаляваць фігурку на старонках бланкнота (іл. 9). На кожнай са старонак паступова мяняйце рух фігуры або яе размяшчэнне. І тады пры перагортванні старонак чалавечак пачне рухацца!

9



Мультфільм на бланкноце

ПАДАРОЖЖА УГЛЫБ КАРЦІНЫ



Аляксандр Марávaў. Зімовы спорт. 1913

Разгледзьце карціну Аляксандра Марávaва «Зімовы спорт». Абмяркуйце свае ўражанні пра карціну з аднакласнікамі і адкажыце на пытанні.

1. Які настрой стварыў мастак на гэтым палатне? Што адчуваеце, калі гледзіце на яе?

2. Якім «спортам» займаюцца хлопчукі і дзяўчынкі?

3. Як вы думаеце, ці дружныя яны? Па якіх дэталях можна зразумець настрой дзяцей (фрагменты 1–3)?

4. Якія фігуры галоўныя ў кампазіцыі? Як іх вылучыў мастак?



Фрагмент 1



Фрагмент 2



Фрагмент 3

5. Як вы думаеце, дзе жывуць гэтыя дзеці?

6. Якія адценні выкарыстаў мастак у вопратцы хлапчукоў і дзяўчынак? Ці шмат розных колераў вы ўбачылі? Чаму?

7. Якімі колерамі мастак намалюваў снег? Выкарыстаны мазкі або гладкая заліўка? Чаму?

8. Што, на ваш погляд, уразіла мастака? Што ён хацеў нам паказаць?

9. У якім месцы кампазіцыі хацелі б апынуцца вы? Чаму?

10. Як яшчэ можна назваць гэту карціну?

11. Чым вы любіце займацца зімой на свежым паветры? Ці бывае ў вас такі настрой, як у дзяцей на карціне «Зімовы спорт»?

Захоўваецца гэтая карціна ў Сумскім абласным мастацкім музеі імя Міканора Анацкага (горад Сумы, Украіна).



2.5–2.6 СКУЛЬПТУРА.

РЭЛЬЕФ З РАСЛІННЫХ ФОРМАЎ

УСПОМНІЦЕ

АБ'ЁМ

СКУЛЬПТУРА — гэта від выяўленчага мастацтва, творы якога маюць аб'ёмную форму і ствараюцца з цвёрдых або мяккіх пластычных матэрыялаў.

? Чым скульптура адрозніваецца ад жывапісу і графікі?



Мастак-скульптар працуе з рознымі матэрыяламі. Ён, як чараўнік, можа «ажывіць» і гліну, і метал, і нават камень! Каб стварыць скульптуру, мастак выкарыстоўвае спецыяльны станок, падстаўка якога круціцца. Дзякуючы гэтаму скульптар можа дэталёва разгледзець сваю работу.

Творы скульптуры можна абысці з усіх бакоў. Яны маюць аб'ём.

Аб'ём — гэта велічыня прадмета ў даўжыню, шырыню і вышыню.

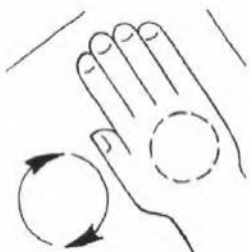
Напрыклад, манетка — пляскатая, а шарык — аб'ёмны.

Рэльефную выяву вылепліваюць на плоскасці. Але яна аб'ёмная і выступае над асновай.

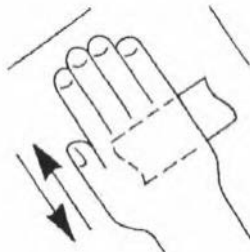
? Успомніце, якія рэльефы вы выконвалі сёлета. Якія матэрыялы выкарыстоўвалі?

Для таго каб выканаць рэльеф, выкарыстоўваюць розныя прыёмы. Прачытайце назвы прыёмаў на іл. 1. Назавіце прыёмы, якія вам ужо знаёмы.

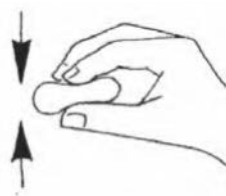
1



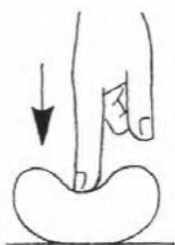
скочванне



раскочванне



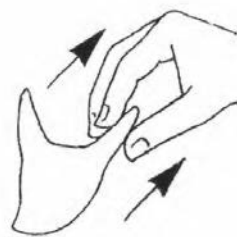
сплескванне



уцісканне



прышчыпванне



адцягванне

ПРАКТЫКАВАННІ

1. Разгледзьце прадметы на фота (іл. 2–6).
Якія з іх маюць аб'ём?



2

3



4



5



6



2. Суаднясіце цені з аб'ёмнымі прадметамі. Чым адрозніваецца выява ценю ад самога прадмета?

1



а



2



б



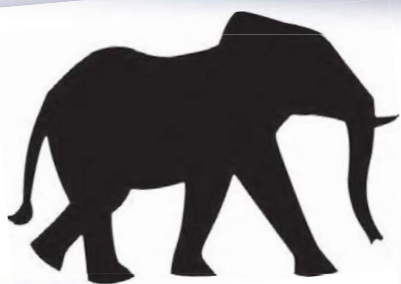
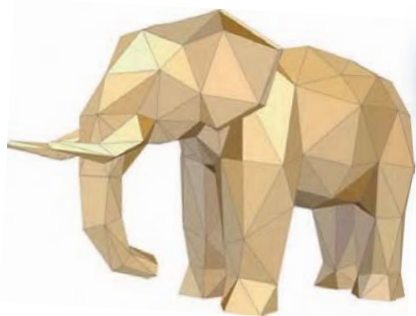
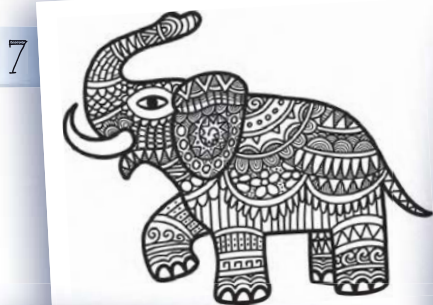
3



в



3. Разгледзьце іл. 7–14. Што агульнае маюць гэтыя творы мастацтва і чым адрозніваюцца?





Стварыце рэльеф «Зімовая галінка». Гэта можа быць незвычайнай формы ўзор, які намаляваў мароз, ці яловая галінка.

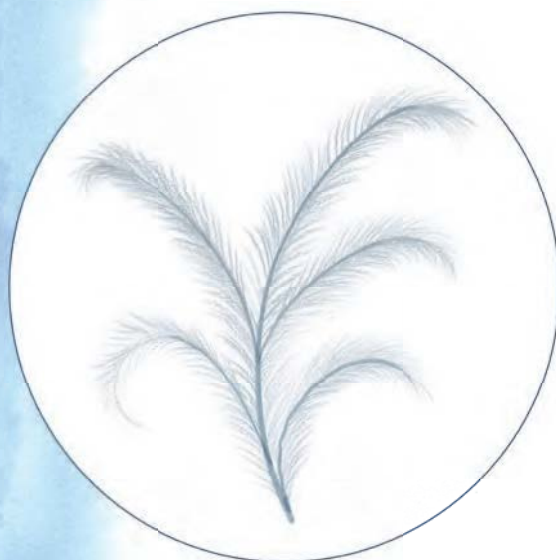
1. Выражыце з кардону круг. Ад адной стараны да другой — 10 см. Гэта аснова рэльефу.

2. Змяшайце белы пластылін з кавалачкамі ружовага, фіялетавага і блакітнага.

3. Наляпіце атрыманыя адценні пластыліну на аснову роўным пластом.

4. Намецьце галінку стэкай на аснове. Можце скарыстацца схемамі на іл. 15.

5. З пластыліну цёмных колераў зляпіце доўгія цыліндры. Гэта будуць дэталі вашай галінкі.



15



6. Прыляпіце дэталі галінкі да асновы. Можна ўпрыгожыць работу пацеркамі, паеткамі.

7. Зрабіце зверху дзірачку для мацавання. Працягніце вяровачку.



Упрыгожце створанымі рэльефамі клас да свят!

2.7 СНЯЖЫНКІ



Што аб'ядноўвае біццё сэрца, кáпанне вады, ціканне гадзінніка і стук колаў?

ВЫЦІНÁНКА

Усе гэтыя з'явы мы чуем. Яны гучаць у пэўным парадку — рытме.

УСПОМНІЦЕ

РЫТМ — гэта чаргаванне, паўтарэнне ў пэўным парадку.

Рытм можна не толькі пачуць, але і ўбачыць. Ён таксама ёсць і ў выяўленчым мастацтве. Яго можна ўбачыць у рабоце, дзе ёсць чаргаванне, паўтарэнне і пэўны парадак. Рытмічна чаргавацца і паўтарацца могуць колеравыя плямы, часткі ўзору ці арнаменту. Мастакі выкарыстоўваюць рытм для таго, каб кампазіцыя выглядала як адно цэлае.

Паспрабуйце знайсці рытм вакол сябе. Разгледзьце іл. 1–4. Вызначце ў іх рытм (паўтор, парадак).

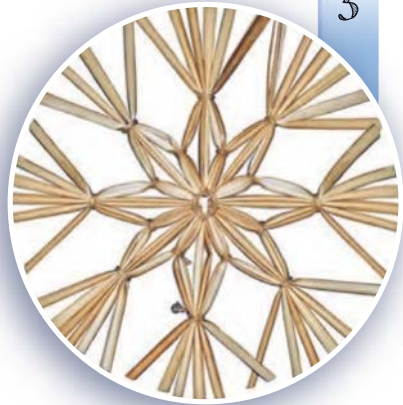
1



2



3

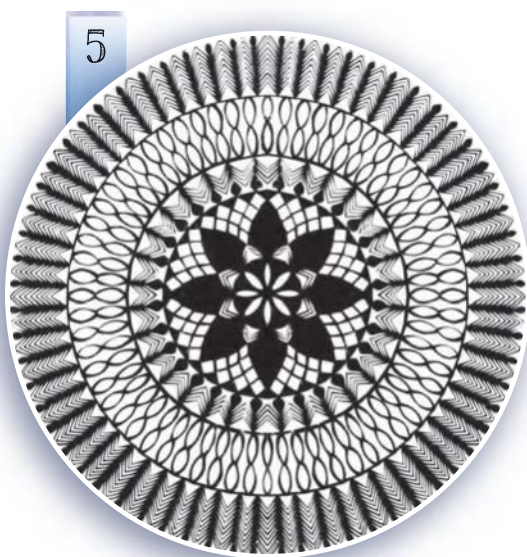


4



Рытм часта выкарыстоўваецца ў дэкаратыўных кампазіцыях. Напрыклад, у выцінанках (іл. 5–6).

Выцінанка — гэта ажурны ўзор, які выразаюць з паперы.



Выцінанка
«Зорка»



Вячаслаў Дубінка.
Спявайце, пеўні (выцінанка)

У Беларусі мастацтва выцінанкі з'явілася вельмі даўно. Выцінанкамі ўпрыгожвалі вокны, сталы, паліцы ў вясковых хатах. Узоры выразалі з белага паперы. Сюжэты выцінанак маюць глыбокі сэнс. Напрыклад, дрэва — гэта сімвал жыцця.

Кампазіцыя беларускай выцінанкі сіметрычная. Сіметрыя ў выцінанцы бывае:

- *люстэркавая* — правая частка адлюстроўвае левую, як у люстэрку (іл. 7). Для стварэння такой выцінанкі паперу складаюць папалам;

7



- *разёткавая* — элементы паўтараюцца па крузе, як кавалачкі пірага (іл. 8). Паперу для гэтага складаюць папалам і яшчэ раз папалам;

8



• *рапортная* — часткі, якія паўтараюцца, размяшчаюцца па ўсёй даўжыні або шырыні ліста (іл. 9). Паперу для гэтага складаюць гармонікам.



Выцінанка і сёння застаецца папулярнай. Яе выкарыстоўваюць у віншавальных паштоўках, закладках для кніг, насценных панно і г. д.

ПРАКТЫКАВАННІ

1. Разгледзьце арнамент на іл. 10. Вызначце частку арнаменту, якая рытмічна паўтараецца.



Арнамент з рытмічным паўторам

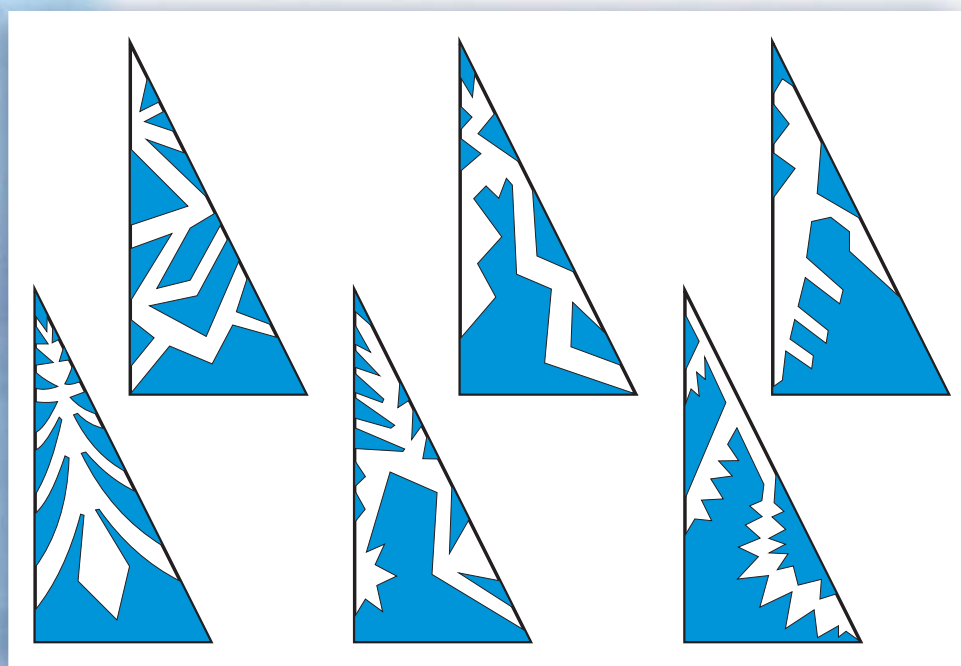
2. Вазьміце лісток у клетачку. Нарысуйце прамавугольнік шырынёй 5 клетачак і даўжынёй 15 клетачак. Намалюйце арнамент, выкарыстоўваючы рытм. Паўтарацца могуць каляровыя клеткі ці фігуры. Пасля гэты прамавугольнік можна выразаць і наклеіць на кардон, тады атрымаецца закладка для кнігі!



ТВОРЧАЕ
ЗАДАННЕ

Падрыхтуйце клас да зімовых свят, упрыгожыўшы яго сняжынкамі.

1. Успомніце з урокаў працоўнага навучання, як складваецца квадрат для выразання сняжынак. Выражыце з каляровай ці белай паперы сняжынкі розных памераў. Можце скарыстацца схемамі (іл. 11).



11

Схемы вырабу сняжынак

2. Выберыце ў класе свабоднае месца, якое можна ўпрыгожыць.

3. Рытмічна размясціце сняжынкi. Можэце скарыстацца варыянтамі на іл. 12.

4. Пры неабходнасці дадайце дэталі (дамы, дрэвы, Дзеда Мароза, сані і г. д.).

12



Варыянты афармлення вокнаў

2.8 НАВАГОДНЯЯ ЁЛКА

Зусім хутка прыйдзе Новы год. Вы ўжо рыхтуецеся да свят і чакаеце падарункаў. Ёлка — галоўны атрибут на навагоднім свяце.

У прыродзе елкі бываюць самыя розныя. Яны адрозніваюцца па вышыні, форме кроны, колькасці галін (іл. 1–3).

1



2



3



Навагодняя ёлка таксама можа быць рознай па вышыні і форме.



Што дапамагае мастакам намалюваць прадметы рознай формы і памеру?

Якія фарматы вы ведаеце?

Які фармат вы выкарыстоўваеце часцей?

Успомніце малюнак, які вы малявалі на незвычайным фармаце.

ПРАКТЫКАВАННІ

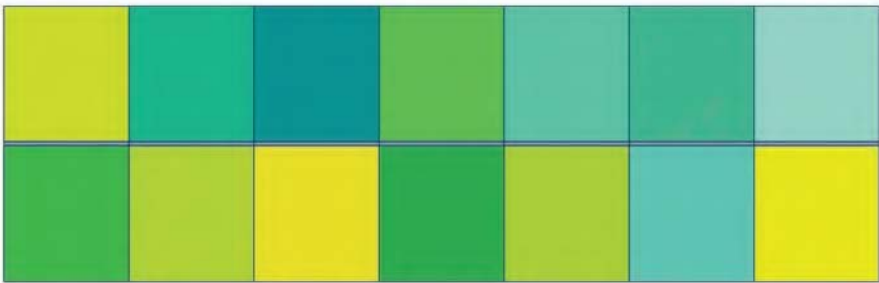
1. Паглядзіце на відарысы навагодніх ёлак (іл. 4). Які фармат падыдзе для кожнай з іх?

4



Навагоднія ёлкі

2. Вам ужо знаёмы цёплая і халодная гамы колераў (📖). Зялёны колер незвычайны. Ён можа быць і цёплым і халодным. Паглядзіце на палітру адценняў зялёнага. Якія адценні бліжэй да цёплай гамы, а якія — да халоднай?



3. Упрыгожыць навагоднюю ёлку на малюнку можна па-рознаму. Паглядзіце на варыянты аздабленняў (іл. 5). Як вы думаеце, з дапамогай чаго яны намаляваны?

5



Выканайце малюнак прыбранай навагодняй ёлкі.

1. Падумайце, якой будзе ваша ёлка па вышыні і форме.
2. Выберыце адпаведны фармат, каб ваша ёлка змясцілася на ім.
3. Намалюйце ёлку алоўкам буйным памерам.

4. Выканайце малюнак ёлкі ў колеры гуашшу. Працуйце шырокім пэндзлем. Не забывайце пра адценні зялёнага.

5. Намалюйце на ёлцы аздабленні: цацкі, каралі, гірлянды, зоркі і інш. Можце выкарыстоўваць прыёмы з практыкавання 3. Памятайце, што светлыя адценні лепш глядзяцца на цёмным фоне, а цёмныя — на светлым.

6. Асобныя дэталі дамалюйце чорнай ручкай або фламастарамі.




Вашы малюнкi могуць стаць упрыгажэннем класа. Яны абавязкова спадабаюцца Дзеду Марозу!



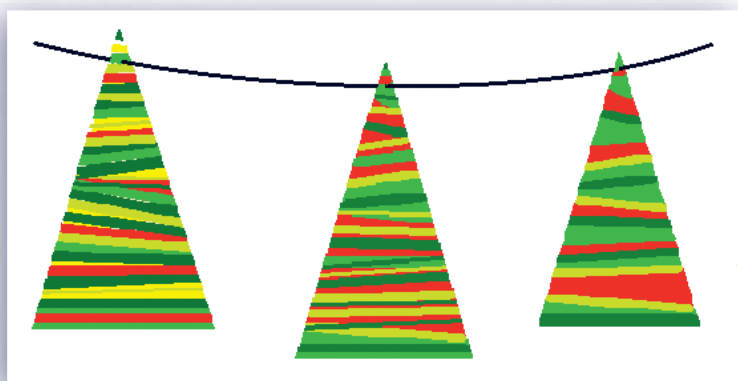
Калі пасля ўрока ў вас засталіся палоскі каляровай паперы, можна зрабіць з іх... навагоднюю ялінку.

Для гэтага выражыце з кардону або шчыльнай паперы трохвугольнік. Наклейце на гэты трохвугольнік з кожнага боку палоскі каляровай паперы. Запойніце каляровымі палоскамі ўвесь трохвугольнік. Калі клей высыхне, можаце абрэзаць краі палосак па контуры ялінкі.

Прыгожа будзе глядзецца ялінка з палоскамі кантрасных колераў (). Таксама можна

падабраць іх у адной колеравай гаме, напрыклад бела-блакітнай.

Зробленымі ялінкамі можна ўпрыгожыць клас. Для гэтага ў верхняй частцы вырабу неабходна зрабіць адтуліну і працягнуць вяровачку. На адной вяровачцы змесціцца некалькі ялінак. Або можна прымацаваць знізу палачку (зубачыстку). Такія ялінкі «пасадзіце» на палянку з кардону. Дадайце знізу сняжок з ваты ці сінтэпону. Вашу кампазіцыю можна падарыць сябру ці сяброўцы, бабулі ці дзядулю!



3.1 ЗІМА ў ГОРАДЗЕ (ВЁСЦЫ)

НАСТРОЙ ПРЫРОДЫ

Прыгажосць прыроды заўсёды вабіла мастакоў. Адны мастакі малююць прыроду з натуры. Іншыя — працуюць у майстэрні і адлюстроўваюць у творы тое, што здзівіла або ўразіла.

Мастакі могуць перадаваць розны настрой прыроды. Прырода, як і чалавек, можа быць сумнай і радаснай, спакойнай і бунтоўнай...

Настрой прыроды ў карціне — гэта тыя пачуцці, якія перадае мастак у пейзажы.

Паглядзіце на карціны мастакоў (іл. 1–3).



Юлій Клёвер. Пурга насоўваецца. 1910



2

Ігар Грабár.
Лютаўскі блакіт.
1904

Іван
Айвазоўскі.
Зімовы
пейзаж. 1876

3



У працы Юлія Клёвера «Пурга насоўваецца» бачым пахмурны і змрочны зімовы дзень. Вецер узмацняецца. Здаецца, што вось-вось пачнецца завіруха і ўсё схавецца ў тумане. Прырода быццам у чаканні снежнай буры. Неба мастак намалюваў косымі мазкамі, выкарыстоўваючы шэра-белыя, вохрыстыя адценні. Гэта дапамагло Ю. Клеверу паказаць магутную сілу ветру. Пярэдні план на карціне выкананы больш падрабязна. Далёкі план прапрацаваны шэра-блакітнымі адценнямі без дэталю. Там, удалечыні, ужо пачалася завая. Конттуры прадметаў размытыя. Дзякуючы колеру ў карціне адчуваецца прастора.

Ігар Грабяр у карціне «Лютаўскі блакіт» адлюстравуе зімовы сонечны пейзаж. На фоне яркага неба бачныя бярозы, падсветленыя сонцам. Мастак выкарыстоўваў адценні розных колераў. Звярніце ўвагу на адценні жоўтага на ствалах бяроз. Як быццам сонечныя прамяні гуляюць зімой!

На палатне Івана Айвазоўскага «Зімовы пейзаж» бачым дарогу, фігуры людзей і прыцярушаны інеем лес. Дрэвы быццам прыбраліся ў ажурныя кажушкі. Ад іх зыходзіць незвычайнае святло. Мастак з асаблівай увагай і дакладнасцю паставіўся да малявання інею на галінах. У гэтай карціне перададзена цішыня зімовага лесу. Настрой прыроды, якую адлюстравуе

мастак, і радасны, і таямнічы. Адценні карціны падкрэслілі прыгажосць зімовага лесу.

Вы ўбачылі, што колер і колеравая гама дапамагаюць мастакам перадаць розны настрой прыроды. Яркія чыстыя колеры ствараюць вясёлы, радасны, урачысты настрой. Цёмныя, шэра-карычневыя адценні перадаюць засмучэнне, сум. Спалучэнне цёмных і светлых адценняў таксама дапамагае падкрэсліць настрой прыроды.

ПРАКТЫКАВАННІ

1. Параўнайце карціны мастакоў (іл. 4–8). Падзяліце іх на групы паводле настрою. Растлумачце свой выбар. Апішыце настрой кожнай групы.

4



Ігар Грабár. Сакавік. 1939



5

Іван Айвазоўскі.
Ледзяныя горы
ў Антарктыдзе.
1870

6



Аляксей Саўрасаў.
Хаціна ў зімовым
лесе. 1888

7



Анатоль Кавалёў. Гімн старому Віцебску
(цэнтральная частка трыпціха). 1996

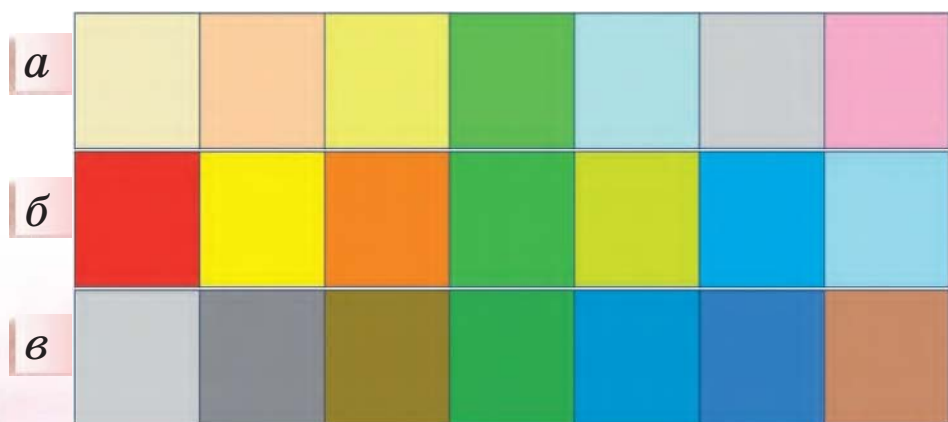


8

Іван Шышкін. Зіма. 1890

2. Падбярэце колеравую палітру (а, б або в), якая падыдзе да апісання настрою:

- яркі, вясёлы, святочны, прыветлівы;
- нясмелы, летуценны, ціхі, спакойны;
- сумны, змрочны, маркотны, прыгнечаны.



ТВОРЧАЕ
ЗАДАННЕ

Намалюйце гуашшу зімовы пейзаж. Перадайце ў ім настрой прыроды.

1. Вазьміце ліст паперы. Алоўкам пазначце лінію гарызонту.

2. Прыдумайце свой пейзаж. Не забудзьцеся суаднесці планы (пярэдні, сярэдні і далёкі).

3. Выкарыстоўваючы бялілы, змяшайце на палітры адценні колераў для снегу і неба. Колеры дапамогуць стварыць патрэбны настрой.

4. Выкарыстоўвайце тоўсты пэндзаль. Пачніце з неба. Працуйце ад далёкага плана да пярэдняга.

5. Тонкім пэндзлем дадайце дэталі.



Прыдумайце назву для свайго пейзажа. Ці супадае настрой прыроды ў пейзажы з вашым? Паспрабуйце рухамі свайго цела «ажывіць» ваш пейзаж. Напрыклад, пакажыце, як падаюць сняжынкі ці калышучца дрэвы.

ПАДАРОЖЖА
ЎГЛЫБ КАРЦІНЫ



Аркадзій Рылоў. Зялёны шум. 1904

Разгледзьце карціну Аркадзія Рылова «Зялёны шум». Адкажыце на пытанні і раскажыце пра свае ўражанні.

1. Які настрой стварыў мастак у гэтай карціне?
2. Што вы ўбачылі на ёй? Якія з'явы прыроды адлюстравалі аўтар?
3. Чаму карціна так называецца? Што на ёй «шуміць»? Паспрабуйце агучыць работу мастака.
4. Як мастаку ўдалося перадаць на карціне шум (фрагменты 1–3)?
5. Як вы думаеце, што будзе потым: бура, навальніца ці яснае надвор'е? Чаму?
6. Што вы бачыце на пярэднім плане? Што знаходзіцца на далёкім плане?
7. Якія адценні выкарыстоўваў мастак для дрэў і травы? Вада прапісана цёплымі або халоднымі колерамі? Чаму для неба і аблокаў выбраны такія адценні?
8. Як вы думаеце, што ўразіла мастака ў намаляванай з'яве прыроды?



Фрагмент 1



Фрагмент 2



Фрагмент 3

9. Ці чулі вы, гуляючы па парку, лесе, такі «шум»? Што ў гэты момант адчувалі? Якім колерам перадалі б гэты «шум»?

10. Якія іншыя з'явы прыроды вас уразілі? Убачыць карціну Аркадзія Рылова можна ў Рускім музеі ў горадзе Санкт-Пецярбургу.



3.2–3.3 ДЭКАРАТЫЎНА-ПРЫКЛАДНОЕ МАСТАЦТВА. КОНЬ

МАСТАК-ПРЫКЛАДНІК

УСПОМНІЦЕ

ДЭКАРАТЫЎНА-ПРЫКЛАДНОЕ МАСТАЦТВА (ДПМ) — гэта від выяўленчага мастацтва, накіраваны на стварэнне і ўпрыгожванне прадметаў побыту.



Разгледзьце фотаздымкі. Назавіце матэрыялы і інструменты, з якімі працуюць майстры.

1



2



3



4



5



6



Чалавека, які стварае твор ДПМ, называюць **мастак-прыкладнік** (або майстар-прыкладнік).

Такія мастакі працуюць з рознымі матэрыяламі: саломкай, глінай, дрэвам, каменем і інш. Таму да ДПМ адносяць саломапляценне, кераміку, ганчарства, разьбу па дрэве, ткацтва, вышыўку і інш.

Творамі ДПМ можна не толькі любаватца, але і карыстацца ў побыце (іл. 7–8).



Посуд з керамікі



Саламяныя фігуры



Успомніце, якія творы ДПМ ёсць у вас дома.
Якія з іх вам асабліва падабаюцца?

Таксама мастакі-прыкладнікі ствараюць цацкі. Напрыклад, у руках майстра кавалачак

гліны можа ператварыцца ў звонкую птушачку-свістульку, гулівага баранчыка або пані-спявачку (іл. 9).

9



Цацкі з гліны

Выраб цацкі з гліны — гэта доўгі працэс. Спачатку мастак надае гліне патрэбную форму. Для гэтага выкарыстоўваецца канструкцыйны спосаб лепкі — фігурка збіраецца з асобных дэталяў. Напрыклад, баранчык складаецца з галавы, тулава і ножак.

Пасля зборкі месцы злучэнняў загладжваюцца. Гліняная фігурка прасушваецца некалькі дзён на паветры. Затым яе абпальваюць

у печы пры вельмі высокай тэмпературы. Пасля абпальвання выраб апускаюць у раствор з мелама. Фігурка робіцца белаю. Далей яе размаляваюць фарбамі. У народнай творчасці па ўзоры і колерах можна пазнаць мясцовасць, у якой была створана цацка.

Часцей за ўсё з гліны лепяць пеўнікаў, конікаў, баранчыкаў, гусей, аленяў, мядзведзяў і інш. (іл. 10). Гліна — вельмі мяккі і пластычны матэрыял. Аднак пры абпальванні вылепленыя дробныя дэталі могуць згубіць форму. Таму ўсе фігуркі маюць простую форму



10

Размаляваныя
цацкі
з гліны

без лішніх дэталёў. Неабходныя элементы майстры дамалёўваюць фарбамі.

Ёсць таксама цацкі з гліны, якія не размаляўваюць (іл. 11). Для іх упрыгожвання спецыяльнымі стэкамі на гліну наносяць кропкі, лініі і кругі. Лініяй пракрэсліваюць дэталі цацкі.

11



Неразмаляваная цацка з гліны

ПРАКТЫКАВАННІ

1. Прачытайце назвы матэрыялаў ДПМ і іх разнавіднасцей. Назавіце матэрыял для кожнай разнавіднасці ДПМ. Якія матэрыялы выкарыстоўваюцца ў некалькіх разнавіднасцях?

Матэрыял ДПМ	Разнавіднасць ДПМ	
лаза	саломпляценне	лозопляценне
саломка	разьба па дрэве	карункапляценне
дрэва	вышыўка	выцінанка
гліна	ткацтва	ганчарства
ніткі	кераміка	вязанне
папера		

2. Разгледзьце іл. 12–15. Апішыце кожную цацку паводле характару і настрою. Можце выкарыстоўваць словы:

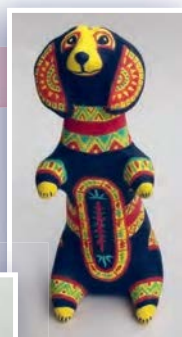
бадзёры, гуллівы, сарамлівы, вясёлы, сумны, маркотны, радасны, жартаўлівы, гарэзны, дабрадушны.

Патлумачце сваё меркаванне. Ці ёсць нешта агульнае ў гэтых цацак?

12



13



14



3. Уявіце сябе мастаком-прыкладніком. Намалюйце фігурку каня на лісце паперы. Перадайце агульную форму без дробных дэталей. Выкарыстоўвайце фотаздымак (іл. 16). Размалюйце вашага каня фламастарамі. Прыдумайце яму мянушку.



16

Конь



ТВОРЧАЕ
ЗАДАННЕ

Зляпіце з пластыліну (гліны) цацку ў выглядзе коніка і размалюйце, як гэта робяць народныя майстры. Выкарыстоўвайце канструкцыйны спосаб лепкі.

1. Зляпіце асобныя дэталі коніка (галаву, шыю, тулава, ногі, хвост, вушы, грыву).

2. Злучыце ўсе дэталі.

3. Загладзьце месцы злучэнняў.

4. Абсыпце фігурку мелам або мукой.

5. Пакрыйце коніка белай гуашшу, разведзенай клеём. Дайце яму высахнуць.

6. Размалюйце цацку фарбамі. Не забывайце пра рытм. Колер дапаможа стварыць настрой вашаму коніку.



Пакуль конік будзе сохнуць, прыдумайце казку з яго ўдзелам. Раскажыце казку ў класе.



ЦІКАВА
І
АЗІВОСНА

Пра тое, як з'явіліся першыя гліняныя цацкі, ёсць адна гісторыя.

Шмат гадоў таму ў вёсках ганчарствам займаліся мужчыны.

На ганчарным крузе яны ляпілі гаршкі, збаны, чыгуны. Для гэтага патрэбны былі моцныя рукі і цярпенне. Шмат сіл аддавалі мужчыны.

Стоміцца ганчар, спыніць ганчарны круг, возьме кавалачак гліны... І вылепіць фігурку — пейнічка, сабачку ці мядзведзіка... Сам з ёй пагуляе і адпачне. А цацку сваім дзецям аддасць. Так на паліцах, дзе сушацца вырабы, побач з чыгунамі і збанамі сталі з'яўляцца гліняныя фігуркі-цацкі.

3.4 УЗОР ДЛЯ ДЫВАНКА

Чалавек здаўна прыдумляе прадметы, якія дапамагаюць у побыце. Адны абараняюць ад яркага святла, пылу і бруду. Іншыя — захоўваюць цяпло.

Падумайце, для чаго патрэбны прадстаўленыя прадметы. Ці можа чалавек абысціся без іх?



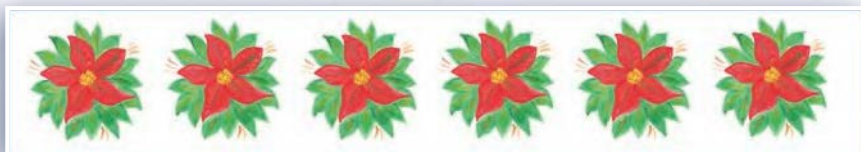
Для таго каб прадмет стаў не толькі карысным, але і прыгожым, яго аздабляюць (ці дэкарыруюць).

Дэкарыраваць можна ўзорамі, арнамантам, рэльефам і інш. Каб дэкор выглядаў прыгожа, мастак-прыкладнік прадумвае яго кампазіцыю. Яна павінна быць звязана з формай прадмета. Часта ў дэкоры выкарыстоўваюць рытм і сіметрыю.

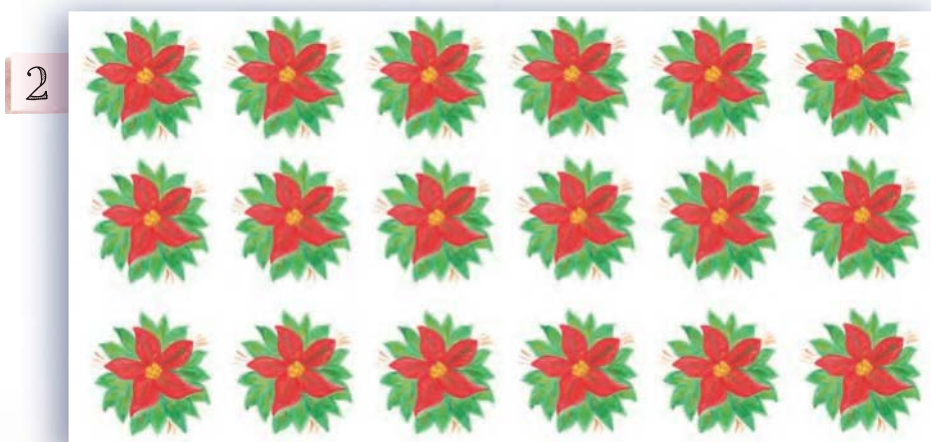
Кампазіцыя дэбору можа быць:

- істужачнай (іл. 1);
- сеткаватай (іл. 2);
- замкнёнай (іл. 3).

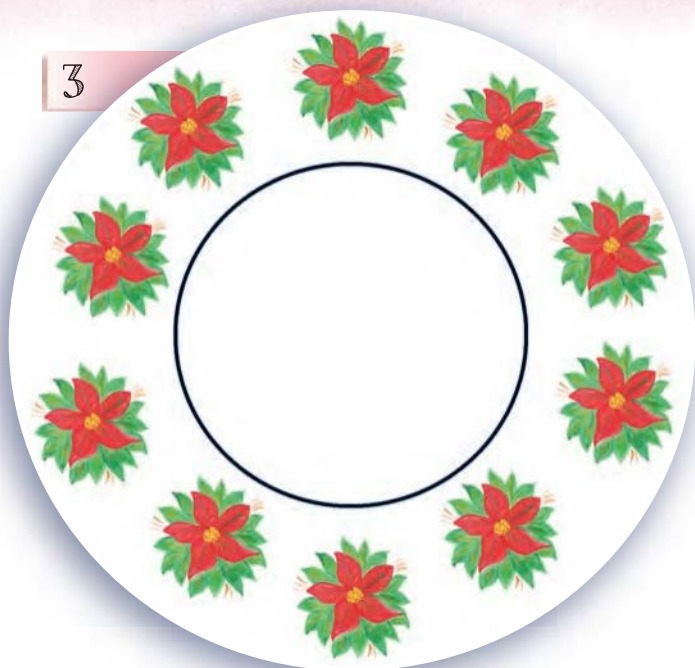
УСПОМНІЦЕ
ДЭКОР — гэта ўпрыгожванне.



1



2



Часам у адным вырабе выкарыстоўваецца некалькі варыянтаў кампазіцыі дэкору. На іл. 4–7 паказаны дэкор на прадметах рознай формы.

? Якія варыянты кампазіцый дэкору вы ўбачылі на гэтых прадметах?

У кампазіцыі дэкору ёсць асноўныя і дадатковыя часткі. Асноўныя часткі дэкору звычайна большыя па памеры і ярчэйшыя па колеры. Асноўная частка можа размяшчацца ў цэнтры, а дадатковыя часткі — па краях вырабу. У некаторых вырабах можа сустракацца толькі асноўная частка. Часам дэкор размяшчаецца раўнамерна па ўсім вырабе.

4



5



6



7



Дэкор на прадметах рознай формы

ПРАКТЫКАВАННІ

1. Разгледзьце, як размешчаны дэкор на прадметах рознай формы (іл. 8–13). Вызначыце кампазіцыю дэкару на гэтых прадметах. Які дэкор падабаецца вам найбольш? Чаму?

8



Размалюваня пернікі

9



Велікодныя яйкі

10



Кубак

11



Матрошкі

12



Паднос

13



Хустка

2. Разгледзьце эскізы дыванкоў (іл. 14–17). Як вы думаеце, які з іх падыдзе для дзіцячага пакоя, вітальні, гасцёўні?

14



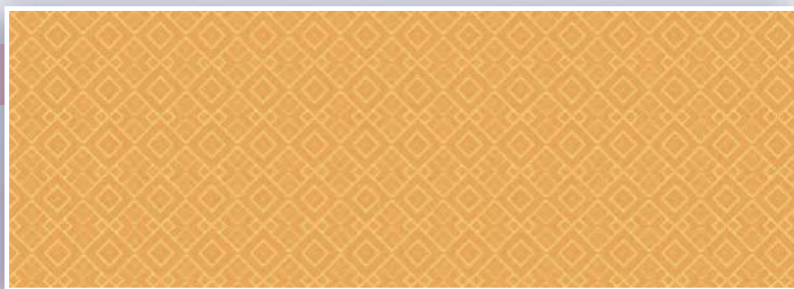
15



16



17



Эскізы дыванкоў



ТВОРЧАЕ
ЗАДАННЕ

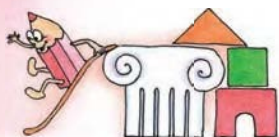
Прыдумайце і намалюйце гуашшу ўзор для дыванка.

1. Намалюйце алоўкам форму вашага дыванка.

2. Вызначце кампазіцыю дэкору (размяшчэнне паўтаральных частак узору). Улічвайце форму дыванка.

3. Прамалюйце ўсе часткі ўзору.

4. Выканайце ўзор у колеры гуашшу.



Для якога пакоя ў вас дома падыдзе такі дыванок? Чаму?



Незвычайныя ўзоры можна ствараць з дапамогай трафарэта. Трафарэт — гэта палоска паперы з выразанымі на ёй фігуркамі (іл. 18). Паспрабуйце вырабіць свой трафарэт. Вазьміце шчыльны ліст паперы. Нанясіце алоўкам фігурку (напрыклад, лісцік, кветачку або геаметрычную фігуру). Акуратна выражыце гэту фігурку. Вазьміце паралонавую губку, памачыце яе ў фарбу. Прыкладзіце трафарэт да ліста паперы. Надрукуйце губкай фігурку праз трафарэт (іл. 19). На высахлым

18



пласце фарбы можна надрукаваць іншую каляровую фігурку. Паспрабуйце паэксперыментаваць з колерам (іл. 20).

19



20



3.5 ПТУШКА

ФАНТАЗІЙНЫ ВОБРАЗ



У якіх казках, апавяданнях, песнях сустракаецца вобраз птушкі? Які ён?

Птушак любяць маляваць і мастакі. На адных карцінах мы бачым сапраўдных птушак (іл. 1). На іншых — чараўных (іл. 2–3). Мастакі, як чараўнікі, ствараюць фантазійныя вобразы.

Фантазійны вобраз — гэта неіснуючы вобраз з прыдуманымі мастаком формай, колерам, дэталямі.

1



Гіліс дэ Х'ондэкутэр. Розныя птушкі.
Канец 16 — пачатак 17 ст.

2



Іван Білібін.
Іван-царэвіч
і Жар-птушка. 1899

3

Іван Білібін.
Вокладка тэатральнай
праграмы п'есы
«Сіняя птушка». 1926



4



Райская птушка Сірын.
Першая палова 19 ст.

Фантазійны вобраз птушкі часта мае незвычайную форму і афарбоўку. Фантазійныя птушкі могуць мець галаву чалавека (іл. 4). Вобразы такіх птушак з'явіліся вельмі даўно

ў казках і легендах. У іх фантазійныя птушкі спявалі песні. Некаторыя з іх прыносілі людзям шчасце.

? Як вы думаеце, чым прывабліваюць птушкі мастакоў?

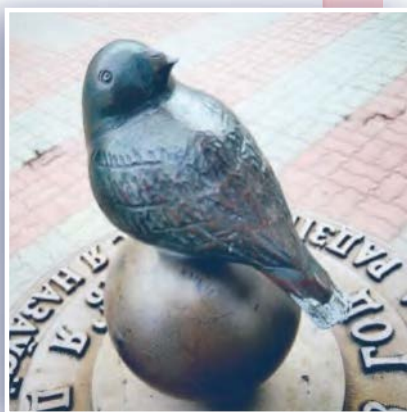
Вобразы птушак можна ўбачыць не толькі ў жывапісе і графіцы. Птушкі сустракаюцца і ў скульптурных творах (іл. 5–6). Мастакі-скульптары ствараюць як маленькіх



5

Леанід Магілёўскі.
Ляцяць лебедзі
(пас. Рэпіна, Расійская
Федэрацыя). 1970–1973

6



Станіслаў Цалюк.
Помнік вераб'ю
(г. Баранавічы). 2003

птушачак (іл. 7), так і вельмі вялікіх (іл. 8). Сустракаюцца птушкі і ў рэльефных відарысах (іл. 9).

У рэльефе з пластыліну птушка можа быць рознакаляровай. Яе фактура ствараецца з дапамогай дробных дэталюў. У птушкі могуць быць рознакаляровыя пёры, пышны хвост, яркі чубок.

7



Падвеска
«Жар-птушка»

8



Раджыў Анчал. Птушка Джатая (Індыя)



Рэльеф «Фазаны»

ПРАКТЫКАВАННІ

1. Разгледзьце выявы пёўня (іл. 10–12). На якой ілюстрацыі певень падобны да сапраўднага? На якой ілюстрацыі фантазійны вобраз пёўня? Як вы думаеце, дзе можна ўбачыць кожную з выяў?



10



11



12

Вобразы пеўня

2. Перад вамі фантазійныя вобразы птушак (іл. 13–17). Якую з іх, на вашу думку, можна назваць «птушкай шчасця»? Чаму?

13



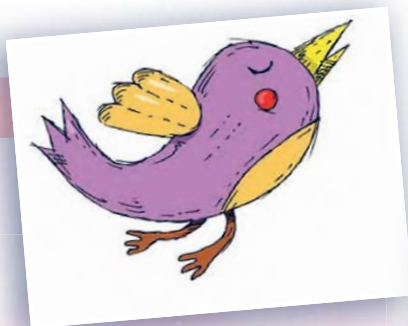
14



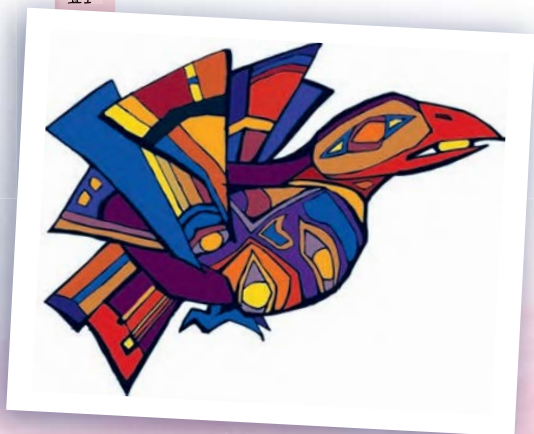
15



16



17





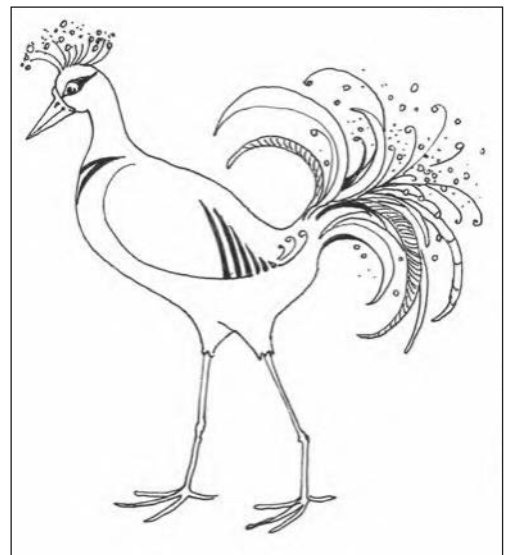
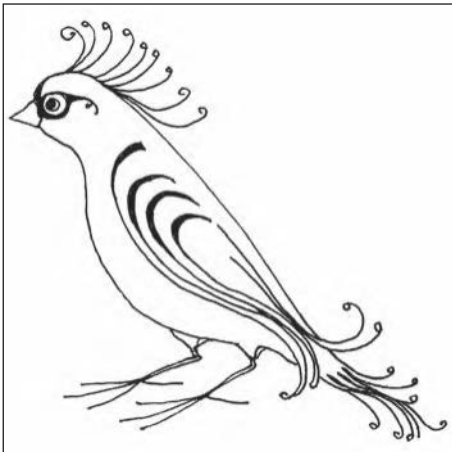
ТВОРЧАЕ
ЗАДАННЕ

Стварыце фантазійны вобраз птушкі ў рэльефе «Чароўная птушка».

1. Вазьміце прамавугольнік з кардону. Гэта аснова рэльефу.

2. Прадумайце сам вобраз птушкі. Пакладзіце прамавугольнік асновы так, каб птушка змясцілася на фармаце. Можаце карыстацца кампазіцыйнымі схемамі (іл. 18).

3. Вырашыце, што будзе цямнейшым — фон або птушка.



18

Схемы кампазіцыі
рэльефу

4. Наляпіце тонкі пласт пластыліну цёмнага (светлага) колеру для фону.

5. Намецьце стэкай форму птушкі. Выкарыстоўвайце ўвесь фармат.

6. Наляпіце пластылін светлага (цёмнага) колеру на тулава, галаву, шыю, хвост і крылы птушкі.

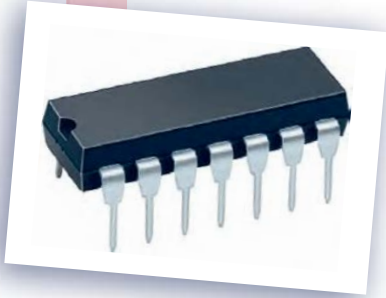
7. Дадайце дэталі (вочы, пёры, чубок і інш.). Можна пракрэсліць іх стэкай або выкарыстоўваць кавалачкі пластыліну рознага колеру.



Ці даводзілася вам знаходзіць якую-небудзь дэталю ад невядомага прадмета? «Якая цікавая штуківіна!» — думалі вы і разглядалі яе з усіх бакоў.

Дэталюкі часта могуць быць на нешта падобныя. Паспрабуйце намалюваць такую дэталю і «ажывіць» яе (іл. 19–24). Дамалюйце так, каб стала зразумела, што гэта. Выкарыстоўвайце фламастары або каляровыя алоўкі. Можаце прыдумаць невялікую гісторыю пра вашу «ажыўшую» дэталю.

19



20



21



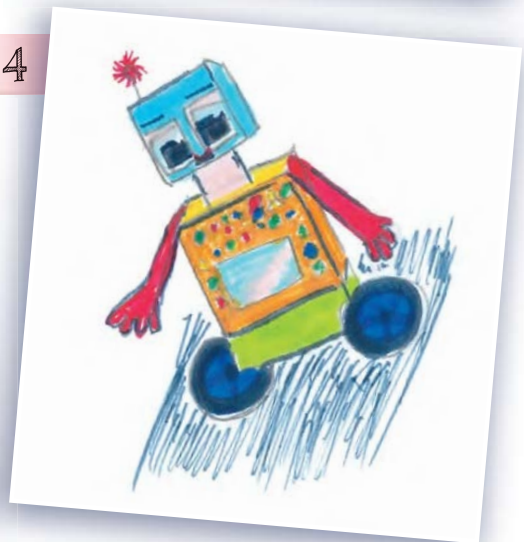
22



23



24



3.6 УПРЫГОЖВАННЕ ПОСУДУ

? Ці задумваліся вы, чаму збан або кубак маюць такую форму?

У побыце чалавек выкарыстоўвае посуд рознай формы і колеру. Для розных страў прыдуманы розны посуд (іл. 1–6). Здагадайцеся па назве, для чаго выкарыстоўваецца кожны прадмет. Чаму гэтыя прадметы такой формы?

1



Булёнка

2



Кваснік

3



Салатнік

4



Крэманка

5



Тартніца

6



Малочнік

Посуд для розных страў

Даўней чалавек выкарыстоўваў посуд рознай формы (іл. 7–15). Яго рабілі з гліны і дрэва. У кожнай пасудзіны было сваё прызначэнне. Захоўваць малако дапамагаў гладыш. У печы гатавалі ў гліняных гаршках. А гародніну смажылі ў латках. У кандзюшках падавалі квас.

7



Гаршчók

8



Кандзюшка

9



Жарóўня

10



Кáшнік

11



Кісéльница

12



Гладыш

13



Лáтка

14



Скарбóнка

15



Збан

Старажытны посуд з гліны

Акрамя формы для посуду важны і дэкор. Упрыгожвалі посуд па-рознаму. Улічваліся і форма, і прызначэнне пасудзіны. Часцей за ўсё вырабы ўпрыгожвалі арнаентам. Яго наносілі на нявысахлую гліну спецыяльным інструментам. Некаторыя пасудзіны майстры распісвалі фарбамі ўручную. Пры гэтым неабходна было дакладна паўтарыць часткі арнаменту. Роспіс выконваўся пасля сушкі глінянага вырабу.

ПРАКТЫКАВАННЕ

Разгледзьце іл. 16. Такія збанкі называлі «спарышы». Як вы думаеце, для чаго іх выкарыстоўвалі? З якой мэтай іх можна выкарыстоўваць сёння? Паразважайце.

16



Спарышы



ТВОРЧАЕ
ЗАДАННЕ

Прыдумайце форму пасудзіны, яе прызначэнне і дэкор. Выканайце яе з паперы.

1. Вазьміце шчыльны альбомны ліст. Складзіце яго па вышыні папалам.

2. Намалюйце на складзеным аркушы палову формы пасудзіны.

3. Выражыце пасудзіну па контуры. Разгарніце.

4. Размалюйце вашу пасудзіну акварэллю. Выкарыстоўвайце адценне, якое падобна на колер гліны. Дайце пасудзіне высахнуць.

5. Выберыце на пасудзіне месца для арнаменту. Намецьце яго алоўкам.

6. Намалюйце сам арнамент фламастарамі або ручкай.



Аформіце ў класе вітрыну са зробленым сваімі рукамі посудам. Выберыце пасудзіну, якую вы набылі б.

3.7–3.8 КВЕТКІ

Вясна — гэта час росквіту прыроды. Кожная кветка цягнецца да сонца і паказвае сваю прыгажосць. Паглядзіце, якія розныя кветкі нас акружаюць! Яны незвычайныя па форме і колеры. Прырода, як сапраўдны мастак, размалявала кожную кветку па-свойму.



Пра кветкі пішуць вершы паэты, ствараюць музыку кампазітары. Кожны шукае свае спосабы перадаць прыгажосць і разнастайнасць кветак. Кветкі прадстаўлены ў работах шматлікіх мастакоў (іл. 1–2).



1

Мікалай
Апіёк.
Водар.
2015



Фёдар Талстой. Букет кветак, матылёк і птушачка. 1820



Падумайце, чаму гэтыя работы так называюцца. Якую назву прапанавалі б вы для кожнай карціны?

Майстры дэкаратыўна-прыкладнога мастацтва таксама часта звяртаюцца да тэмы кветак. Іх ствараюць у плоскіх і аб'ёмных вырабах (іл. 3–5). Кветкавыя матывы сустракаюцца ва ўзорах і арнаментых (іл. 6–8).

3



4



5



6



8



7



Складанне букетаў з кветак — гэта таксама мастацтва. Кветкі ў букеце глядзяцца прыгожа, калі ў ім ёсць рытм. Рытм выкарыстоўваюць у розных тэхніках — роспісе, вышыўцы, ткацтве і інш. Часта рытм выкарыстоўваюць у аплікацыі.

УСПОМНІЦЕ

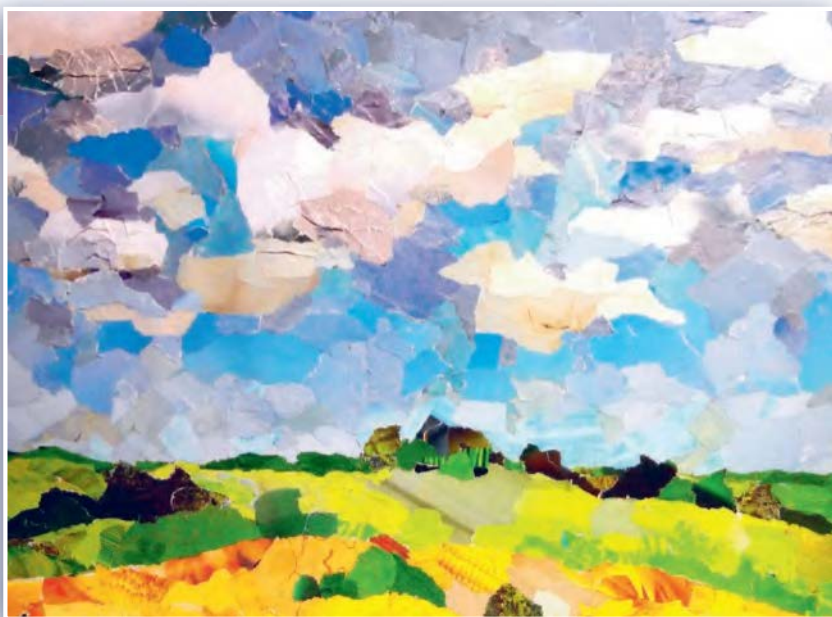
АПЛІКАЦЫЯ — гэта тэхніка, у якой выяву складаюць з асобных дэталёў, выразаных і наклееных або прышытых на аснову (кардон, паперу, тканіну).

Вы ўжо выконвалі аплікацыі з каляровай паперы і кардону. Тэхніка аплікацыі вельмі цікавая. Ёй займаюцца нават дарослыя майстры і ствараюць незвычайныя кампазіцыі.

ПРАКТЫКАВАННЕ

Разгледзьце аплікацыі (іл. 9–11). Здагадайцеся, як яны выкананы. Ці ёсць у іх рытм? Творы якога віду выяўленчага мастацтва нагадваюць гэтыя аплікацыі? Які настрой перададзены ў кожнай з іх?

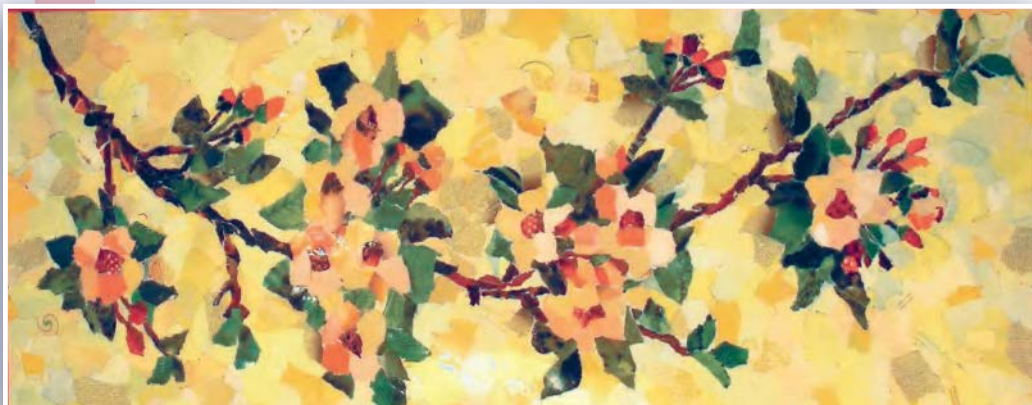
9



10



11



Аплікацыі



ТВОРЧАЕ
ЗАДАННЕ

Выканайце абрыўную аплікацыю «Кветкі». Выкарыстоўвайце невялікія кавалачкі каляровых ілюстрацый са старых часопісаў, лістовак, газет (іл. 12).

1. Вазьміце шчыльны ліст паперы. Ён будзе асновай аплікацыі.

2. Накідайце на лісце алоўкам кветкі. Маюцьце буйным памерам, выкарыстоўвайце ўвесь фармат. Можна дадаць вазу.

3. Знайдзіце ў часопісах, лістоўках, газетах ілюстрацыі з патрэбнымі адценнямі колераў.

4. Адрываўце невялікія каляровыя кавалачкі і прыклеўвайце іх да асновы. Выкарыстоўвайце розныя адценні колеру. Не пакідайце прасветаў. Будзьце акуратныя. Не заходзьце за намаляваны контур.

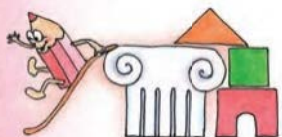
12





Этапы працы

5. Калі неабходна, дадайце дэталі.
6. Прасушыце вашу аплікацыю.



Паглядзіце на зробленую работу здалёк. Ці падобная яна на жывапісную карціну, выкананую мазкамі? Чаму?



Прыгажосць, вытанчанасць і выразнасць кветак можна перадаць у тэхніцы квілінг. Для працы ў гэтай тэхніцы патрэбны вузкія палоскі двухбаковай каляровай паперы, клей, зубачыстка і... цярпенне. Палоскі накручваюцца на зубачыстку. Затым палоскі прыклеіваюцца на

рабро да асновы. У квілінгу існуюць розныя прыёмы скручвання і згінання палосак (іл. 13). Кветкі і лісце ў квілінгу атрымліваюцца карункавымі і вытанчанымі (іл. 14).

13

Прыёмы
скручвання
і згінання
палосак
у квілінгу



14



Кветкі (квілінг)



3.9 ПАЎЛІН

Прырода — галоўны мастак на зямлі. Яна стварае і ажурную павуцінку, і зіхатлівую кроплю расы, і рознакаляровыя крылцы матылька! Многія вобразы мастакі запазычваюць у прыроды. А якія дзівосы заўважалі ў прыродзе вы?

АБ'ЁМНЫ ВЫРАБ

ПЛОСКІ ВЫРАБ



Птушка паўлін — адзін з любімых вобразаў мастакоў. Паўліна ўвасабляюць і жывапісцы, і графікі, і скульптары, і майстры дэкаратыўна-прыкладнога мастацтва. Матэрыялы для творчасці мастакі выбіраюць самыя розныя.



З дапамогай якіх матэрыялаў створаны вобразы пайлінаў на іл. 1–4?

1



2



3



4



Паўліна можна стварыць і з паперы. Папера — чароўны матэрыял! Бо плоскі ліст паперы лёгка ператварыць у аб'ёмны выраб.

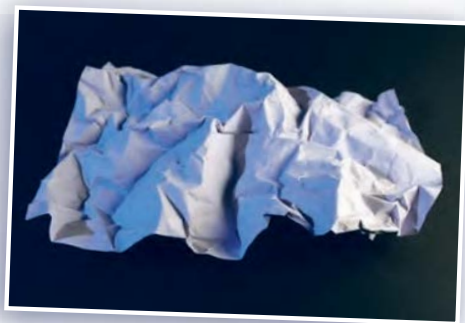
Аб'ёмны выраб можна разгледзець з усіх бакоў, а **плоскі выраб** — толькі спераду (зверху).

? Успомніце, творы якога віду мастацтва можна разглядаць з усіх бакоў.

Якія творы на іл. 1–4 можна аднесці да аб'ёмных?

Ператварыць плоскі ліст паперы ў аб'ёмны выраб дапамагаюць розныя прыёмы.

? Разгледзьце карцінкі і падумайце, што можна зрабіць з паперай.



ПРАКТЫКАВАННІ

1. Разгледзьце іл. 5–6. Якія прыёмы працы з паперай выкарыстоўвалі аўтары гэтых работ? Што дазволіў паказаць кожны прыём? Падбярыце словы, якія апісваюць кожны вобраз паўліна.



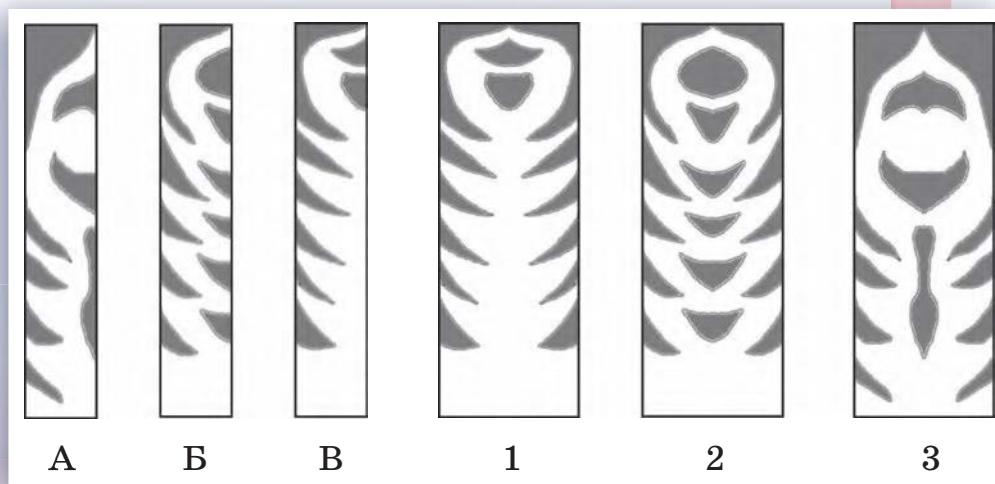
5

6



2. На іл. 7 літарамі абазначаны складзеныя палойкі пёраў паўліна, а лічбамі — разгорнутыя пёры. Знайдзіце пары. Складзіце палоску каляровай паперы па даўжыні папалам. Выражыце пяро па адной са схем (А, Б або В).

7



А

Б

В

1

2

3

Стварыце аб'ёмную цацку «Паўлін» з каляровай паперы і кардону.

1. Намалюйце на кардоне тулава паўліна. Прамалюйце вочы.

2. Выражыце тулава. Памытайце пра тэхніку бяспечнай працы з нажніцамі!

3. Выберыце колер паперы для хваста. Складзіце ліст каляровай паперы гармонікам. Сачыце, каб усе складкі гармоніка былі аднолькавай шырыні (каля 2 см).

ТВОРЧАЕ
ЗАДАННЕ



4. Сагніце хвост-гармонік папалам. Закругліце край гармоніка нажніцамі.

5. Гармонік застаецца складзеным папалам. Намалюйце на першай складцы гармоніка прасты ўзор.

6. Выражыце ўзор нажніцамі.

7. Распраўце хвост-гармонік.

8. Устаўце на згібе хваста тулава паўліна. Склеіце правую і левую часткі гармоніка, каб атрымаўся веер.

9. Дадайце дэкор.



Калі да паўліна прымацаваць нітачку, то можна падвесіць зробленыя вырабы і ўпрыгожыць імі клас.



Ці чулі вы слова «3D-принтар»? Сучасныя прынтары могуць друкаваць не толькі на плоскай паверхні, але і аб'ёмна! Менавіта 3D-принтар стварае аб'ёмныя прадметы. Ён друкуе не фарбай, а тонкім стрыжнем з пластыку. Такі прынтар вельмі вялікі! Але ёсць і маленькія дзіцячыя варыянты (іл. 8). З іх дапамогай можна стварыць невялікія фігуркі герояў мультфільмаў, маленькія прадметы побыту і нават цацкі. А вы што надрукавалі б на 3D-принтары?



8

3D-принтар

3.10 КАЗАЧНЫ ЗАМАК

? Ці любіце вы казкі?
Што вам найбольш падабаецца ў казках?

У казках пра каралёў і каралеў, прынцаў і прынцэс заўсёды ёсць чароўныя замкі. Так,

па вонкавым выглядзе замка можна шмат чаго даведацца пра яго гаспадара.



Як вы думаеце, чым будзе адрознівацца замак добрага караля ад замка злага караля? Якімі вы ўяўляеце гэтыя замкі?

Казачныя замкі могуць быць вельмі рознымі. Але будова ў іх падобная. Гэта вежы, сцены, вокны, дахі, вароты. Яны могуць быць розныя па форме і колеры (іл. 1–3). Замкі добрых герояў часта маюць яркімі, колерамі цёплых адценняў. А злых герояў — цёмнымі, халоднымі колерамі (📖).



1

Замак



2



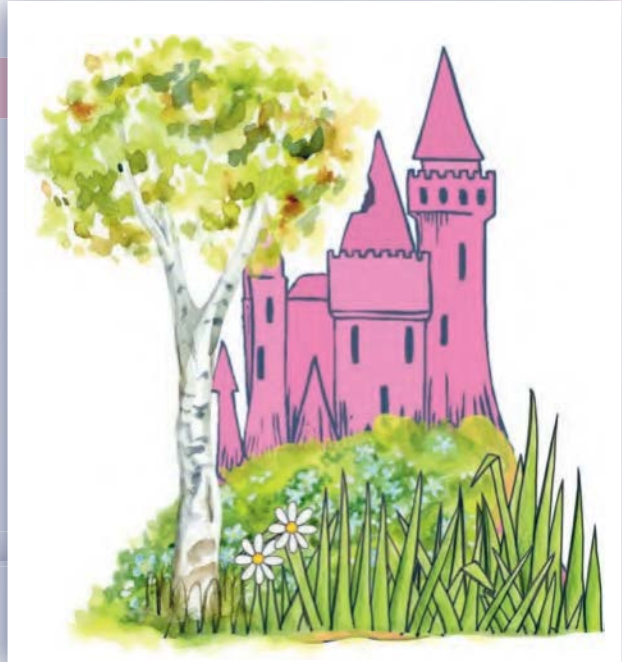
3

Замкі

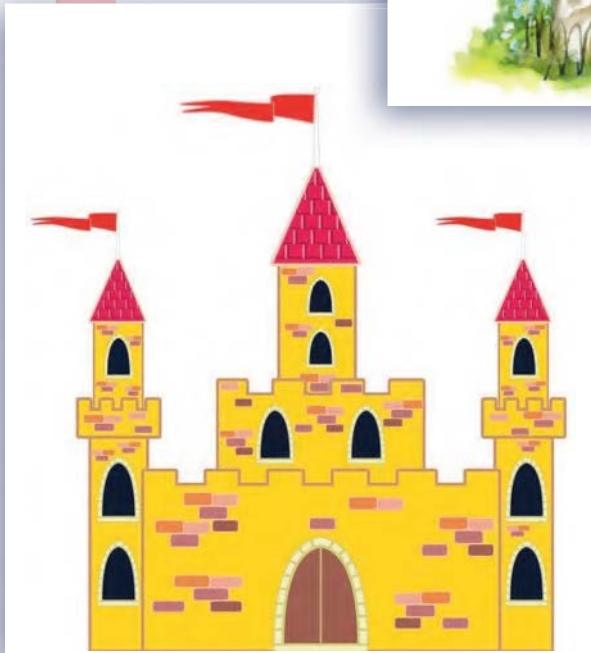
ПРАКТИКАВАННІ

1. Разгледзьце іл. 4–7. Знайдзіце сярод іх замак добрага чараўніка, бязлітаснага людаеда, феі радасці і адважнага рыцара. Растлумачце свой выбар.

4



5



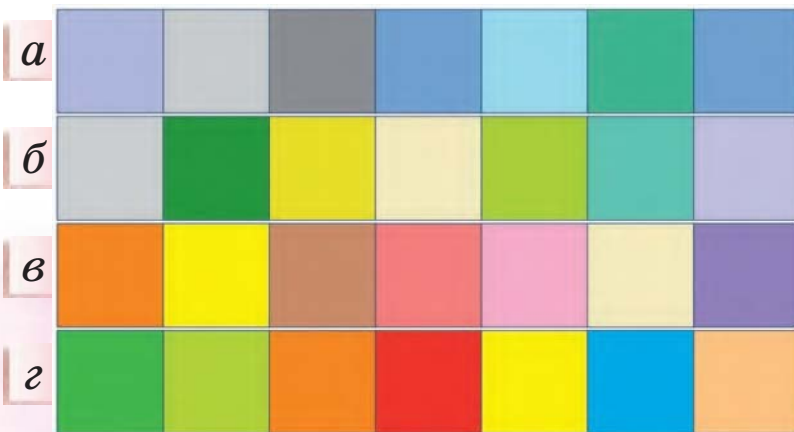
6



7



2. Якая з прапанаваных колеравых гам (а–г) падыдзе для замка: смешных гномаў, мудрай каралевы, хітрага ведзьмака, сумнага дракона?





ТВОРЧАЕ
ЗАДАННЕ

Падзяліцеся на групы. Стварыце малюнак казачнага замка.

1. Вырашыце ў групе, хто будзе жыць у вашым замку.

2. Прадумайце памер вежаў. Кожны ўдзельнік групы прыдумвае сваю вежу.

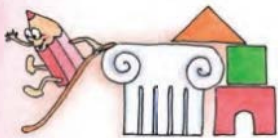
3. Намалюйце вежу на аркушы паперы фламастарамі або каляровымі алоўкамі. Выкарыстоўвайце колеры, якія падыходзяць гаспадару замка.

4. Выражыце вежу па контуры.

5. Складзіце кампазіцыю замка з усіх ваших вежаў на вялікім лісце.

6. Прыклеіце кожную вежу да вялікага ліста.

7. Дамалюйце сцены, вароты. Можце прамаляваць прыроду вакол (лес, раку, камяні і інш.).



Прыдумайце невялікую казку пра гаспадара вашага замка. Раскажыце яе вашым аднакласнікам. А калі выразаць з паперы герояў казкі, можа атрымацца сапраўдны спектакль!

4.1 У СВЕЦЕ ЖЫВЁЛ



Ці назіралі вы калі-небудзь за жывёламі (дома, у вёсцы, цырку, запарку)?

Што незвычайнае, дзіўнае вам здарылася заўважыць?

Як вы думаеце, чаму тэма жывёл так цікавіць мастакоў?

Многія мастакі падоўгу назіраюць за жывёламі: вывучаюць іх звычкі, рухі, характэрныя паставы. Свае назіранні майстры перадаюць у замалёўках і накідах. А пасля гледачы могуць убачыць вобразы жывёл у творах графікі, жывапісу і скульптуры.



УСПОМНІЦЕ

АНІМАЛІСТЫЧНЫ ЖАНР — гэта жанр выяўленчага мастацтва, галоўны герой якога — жывёла.

МАСТАК-АНІМАЛІСТ — мастак, які малюе жывёл.

Веды пра жывёльны свет дапамагаюць дакладна намаляваць або вылепіць жывёлу ў стане спакою або ў руху.

Каб намалюваць жывёлу, трэба ўспомніць яе знешні выгляд. Мастак у думках вырашае дзве задачы. Па-першае, вылучае галоўныя (асноўныя) часткі цела жывёлы. Па-другое, думае, на якія геаметрычныя фігуры падобныя гэтыя часткі цела.

Напрыклад, у савы дзве асноўныя часткі цела — галава і тулава. Яны нагадваюць авалы (іл. 1–3). У слана гэта галава, хобат, вушы,

1



2



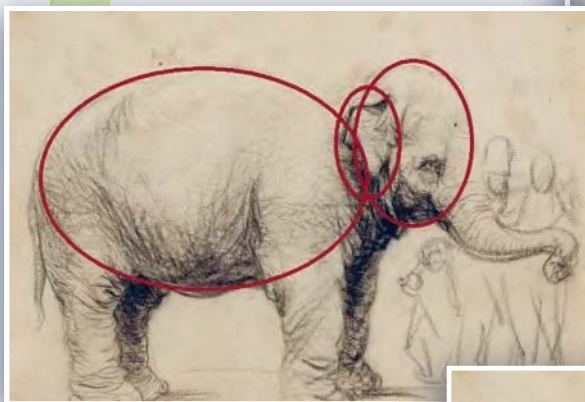
3



Вінцэнт Ван Гог.
Сіпўха,
выгляд спераду. 1887

тулава і ногі. Галава, тулава і вушы падобныя на авалы, а хобат і ногі — на прамавугольнікі (іл. 4–6).

5



4



6



Рэмбрант.
Ханскен (эскіз).
1637

Пасля гэтага мастак-аніمالіст удакладняе форму асноўных частак цела. Затым прамаляўвае дэталі (шыю, хвост, грыву і інш.). У канцы майстар дадае характар. Калі ў адной рабоце мастаку трэба намаляваць некалькі жывёлін, то ён параўноўвае іх памеры паміж сабой. На малюнку спачатку размяшчаюць самую буйную жывёлу, а затым усіх астатніх.

ПРАКТЫКАВАННІ

1. Разгледзьце жывёл на іл. 7–10. З прапанаваных падбярыце словы, якія апісваюць вобраз кожнай жывёлы:

натапыраная, ласкавая, гуллівая, адданая, смелая, клапатлівая, рашучая, сур'ёзная, задуменная, ганарлівая, радасная, гарэзная, пацешная, хітрая, нясмелая.

7



8



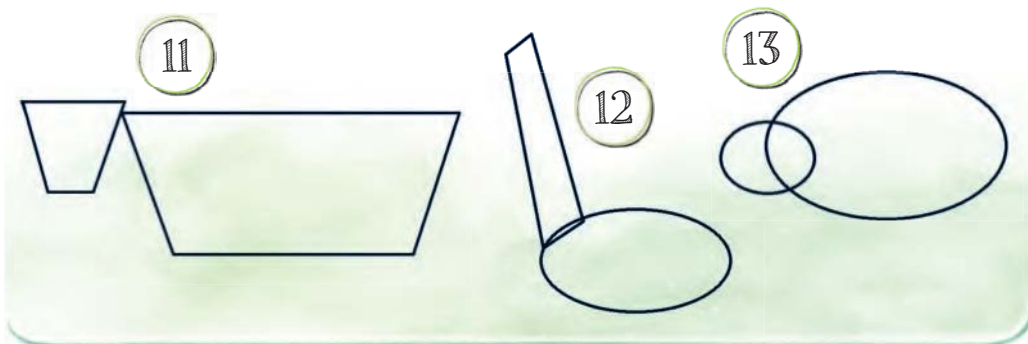
9



10



2. Здагадайцеся па геаметрычных фігурах (іл. 11–13), каго збіраецца намалюваць мастак.



ТВОРЧАЕ
ЗАДАННЕ

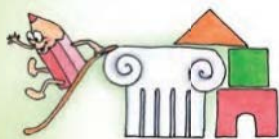
Намалюйце сваю любімую жывёлу. Паспрабуйце перадаць яе характар і вашы адносіны да жывёлы.

1. Размясціце фігуру жывёлы на фармаце. Калі вы малюеце некалькі фігур жывёл, памятайце пра суадносіны іх памераў.

2. Абзначце асноўныя часткі цела з дапамогай геаметрычных фігур.

3. Прамалюйце дэталі. Дадайце характар.

4. Выканайце малюнак фарбамі.



Прыдумайце імя сваёй жывёліне. Раскажыце аднакласнікам пра вашу любімую жывёлу (яе звычкі, знешнасць, характар і інш.).



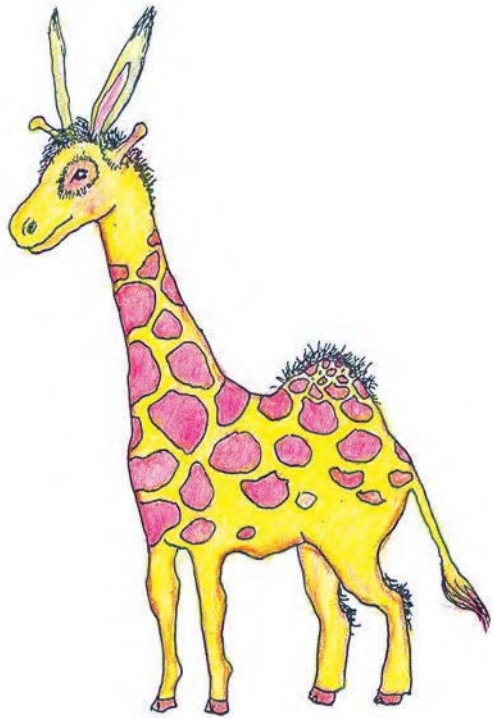
Мастакі — вялікія фантазёры. Часам яны ствараюць вобразы жывёл, якіх няма ў прыродзе. Але за аснову бяруць вобразы сапраўдных жывёл. Паглядзіце на іл. 14–15. Вобразы якіх жывёл у іх паўднаны? Як вы думаеце, якімі якасцямі надзелены гэтыя істоты?

Паспрабуйце аб'яднаць у малюнку вобразы некалькіх істот. Падумайце, якімі якасцямі будзе валодаць ваш герой. Дзе ён будзе жыць? Чым харчавацца? Прыдумайце яму імя.

14



15



4.2 КОНЬ, ЯКІ СКАЧА

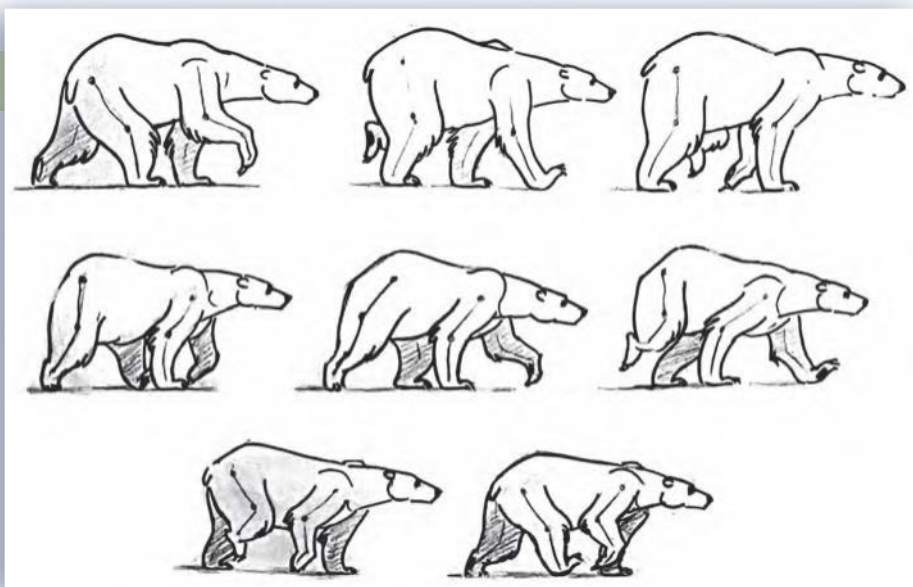
? Чым, на ваш погляд, адрозніваюцца рухі мядзведзя ад рухаў каня?

А якія адрозненні ў рухах кошки і сабакі? У палёце качкі і арла?

Мастакі-аніمالісты робяць шмат накідаў і замалёвак жывёл. Гэта асабліва дапамагае, калі мастак перадае рух жывёлы.

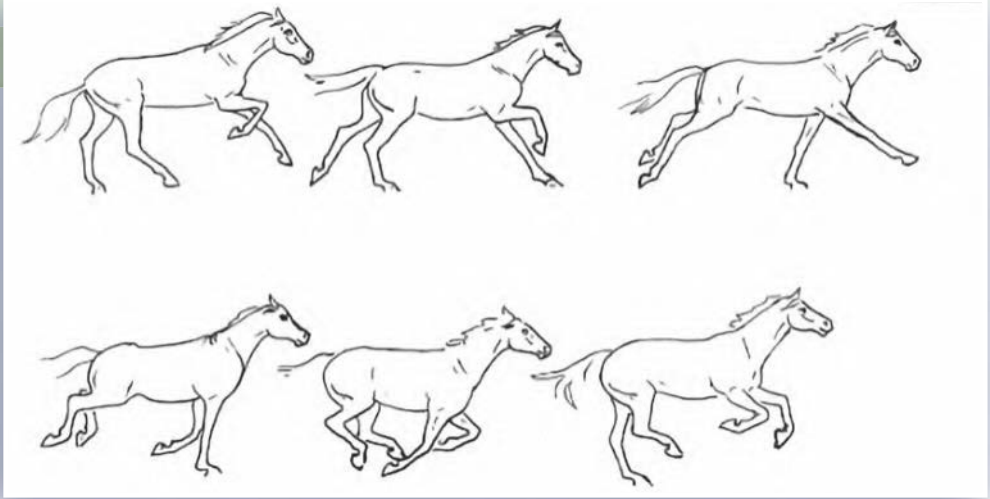
Кожная жывёла рухаецца па-свойму. Для таго каб перадаць рухі жывёлы, мастакі карыстаюцца агульнымі правіламі. Рух звера, у якога чатыры лапы (нагі), перадаюць з дапамогай рознага становішча лап (ног) і іх выгібаў (іл. 1–3).

1

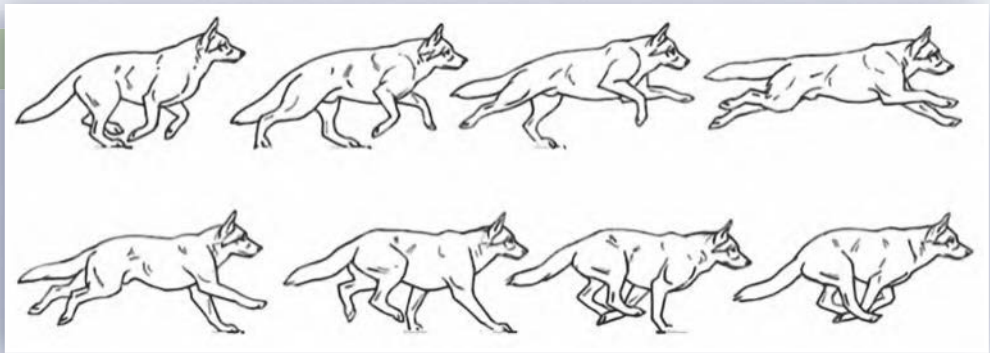


Мядзведзь у руху

2



3



Конь, сабака ў руху

Рухі птушак перадаюць за кошт рознага становішча крылаў пры ўзмаху (іл. 4–6).

4



Бусел у палёце

5

Качка, журавель
у палёце



6

Накіды і замалёўкі жывёл дапамагаюць не толькі мастакам-графікам і жывапісцам. Скульптары таксама пачынаюць працу з назіранняў за жывёламі і стварэння накідаў. З іх дапамогай скульптар больш дакладна перадае фігуру жывёлы (іл. 7).

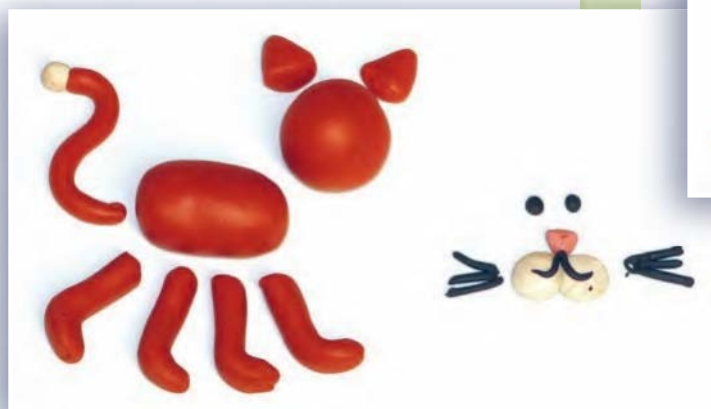


7

Уладзімір Жбанаў.
Экіпаж (г. Мінск,
пл. Свабоды). 2004

Згадайце, якія дзве задачы вырашае мастак, які малюе жывёлу. Скульптар вырашае тыя ж задачы. Так, з пластыліну або гліны ствараюцца асобныя дэталі (часткі цела) жывёлы. Затым яны злучаюцца (іл. 8). Часам скульптар вылеплівае фігуру жывёлы з аднаго суцэльнага кавалка. Тады ўсе часткі цела фарміруюцца з яго (іл. 9).

8



Лепка з асобных дэталяў

9



Лепка з суцэльнага кавалка



Калі фігура жывёлы зроблена, скульптар працуе над фактурай і дэталямі. Дадае поўсць, пёры, луску і інш.

ПРАКТЫКАВАННІ

1. Паглядзіце ў інфармацыйных крыніцах фрагмент мультфільма «Цёплы хлеб» Ірыны Гурвіч. Звярніце ўвагу на рухі каня. Якім мастакі адлюстравалі каня? Апішыце яго рухі.

2. Выканайце некалькі замалёвак каня, які скача. Скарыстайцеся іл. 2.



ТВОРЧАЕ
ЗАДАННЕ

Вылепіце каня, які скача, з пластыліну (гліны).

1. Выберыце з вашых замалёвак каня самы цікавы рух.

2. Вылепіце асобныя дэталі каня — галаву, тулава, шыю і ногі.

3. Злучыце ўсе дэталі.

4. Дадайце вушы, вочы, грыву, хвост, капыты.

5. Выгніце ногі каня так, каб перадаць рух. Скарыстайцеся іл. 2 і вашымі замалёўкамі.

Прыдумайце вашаму каню імя. Складзіце з усіх фігурак коней кампазіцыю «Скачкі». Чый конь самы хуткі?

4.3 БУДУЕЦЦА НОВЫ ДОМ

УСПОМНІЦЕ

АРХІТЭКТУРА — гэта ўсе будынкі і пабудовы горада (вёскі).

АРХІТЭКТАР — гэта мастак, які праектуе будынкі і пабудовы.

У кожным горадзе ці вёсцы ёсць розныя будынкі і пабудовы. Гэта жылыя дамы, школы, бібліятэкі, магазіны і інш. У кожнай пабудовы сваё прызначэнне. У адных будынках жывуць людзі, другія патрэбныя для вучобы і працы, трэція — для адпачынку.

Архітэктара — адзін з самых старажытных відаў мастацтва (📖). Ёсць архітэктурныя збудаванні, якія былі ўзведзены вельмі даўно, але захаваліся да нашых дзён. Гэта помнікі архітэктуры (іл. 1–3).

? Успомніце, якія помнікі архітэктуры ёсць у вашым горадзе, вёсцы. Якія з іх вы наведвалі? Якія вас асабліва ўразілі?

Калі архітэктар прыдумвае архітэктурнае збудаванне, ён улічвае прызначэнне будынка і матэрыял, з якога ён будзе пабудаваны. Ад гэтага залежыць вонкавы выгляд будынка.



1

Скарбніца афінян
у Дэльфах (Грэцыя).
Канец 6 ці пачатак
5 ст. да н. э.

2

Трыумфальная
арка ў Парыжы.
1806–1836



171

3



Францішак Яшчалд. Палац Пуслоўскіх у Косаве. 1838

Многія формы архітэктарам падказала сама прырода. Паглядзіце на фота (іл. 4–7). Якія прыродныя формы вы на іх убачылі?



4

Сімяон
Сімяонаў.
Дом-смоўж
(Балгарыя).
2008

5



Эдуарда Акампа. Дом-ракавінка (в. Ісла-Мухéрас). 1994

6



Дом-чарапаха (Манголія)



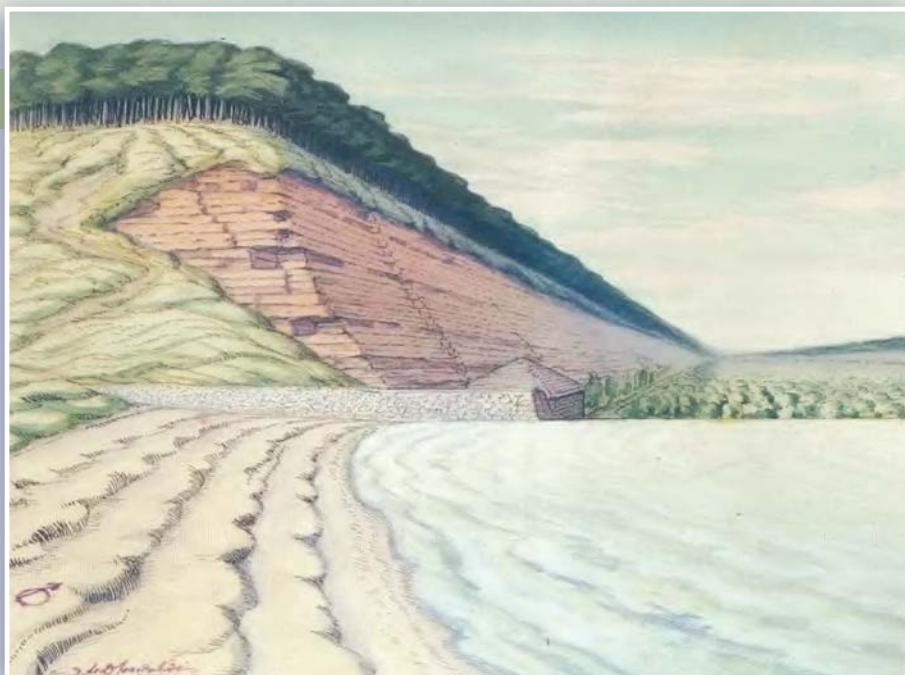
Дом-слон (Тайланд, Бангкок). 1997

ПРАКТЫКАВАННІ

1. Успомніце архітэктурныя пабудовы вашага горада (вёскі). Якія з іх пабудаваны нядаўна? Для чаго выкарыстоўваюцца гэтыя будынкi? З якіх матэрыялаў яны зроблены? Падумайце, чаму архітэктары выбралі менавіта гэты матэрыял.

2. Разгледзьце пейзажы на рэпрадукцыях (іл. 8–10). Які дом, на вашу думку, падышоў бы да кожнага пейзажа? Якой ён формы? З якога матэрыялу ён можа быць пабудаваны? Выканайце невялікі эскіз гэтага дома.

8



Язэп Драздовіч. Штучнае мора. 1932

9



Мікалай Рэрых. Тыбэт (Раніца). 1940



Ісаак Левітан. Чэрвеньскі дзень (Лета). 1890-я



ТВОРЧАЕ
ЗАДАННЕ

Уявіце сябе архітэктарам-фантазёрам. Прыдумайце дом, што будзе нагадваць які-небудзь прадмет (дом-капялюш, дом-збан, дом-туфель і г. д.). Намалуйце знешні выгляд гэтага дома каляровымі алоўкамі або фламастарамі.

4.4 НАВАСЕЛЛЕ

ІНТЭР'ЁР

Многае пра чалавека можа раска-
заць інтэр'ер яго жылля.

Інтэр'ёр — гэта афармленне памяшкання (пакоя, залы, кабінета) унутры, а таксама жанр выяўленчага мастацтва, у якім перадаецца ўнутраная прастора памяшкання.

У кожнай кватэры інтэр'ёр пакояў розны. Часцей за ўсё чалавек стварае інтэр'ёр на свой густ. У такім інтэр'еры яму прыемна знаходзіцца. У прыгожа аформленым пакоі можна і адпачыць, і пагуляць, і папрацаваць.

Часам інтэр'еры так уражваюць мастакоў, што яны перадаюць іх на карцінах (📖). Адно малююць пакоі, якія нагадваюць пра дзяцінства. Так мастак нібы вяртаецца ў мінулае. Ён адчувае прыемныя пачуцці, успамінае тых, хто быў побач. Другія мастакі перадаюць тое, што асабліва здзівіла ва ўбачаным інтэр'еры. Трэція — малююць інтэр'ёр, які прыдумалі самі.

Мастак малюе інтэр'ёр пакоя па-рознаму.

Усё залежыць ад таго, дзе знаходзіцца мастак. Калі ён малюе здалёк, то будуць бачныя падлога, сцены і столь (іл. 1). А калі мастак знаходзіцца ў цэнтры пакоя, то ён бачыць і малюе толькі яго частку. Але тады можна добра разгледзець дэталі (іл. 2).



1

Вінцэнт Ван
Гог. Вестыбюль
бальніцы
Сен-Поль. 1889

2



Зінаіда
Серабрава.
Веранда
вясной. 1900

Успомніце, якія прыёмы перадачы прасторы вы вивучалі.

Якія з гэтых прыёмаў выкарыстоўвалі мастакі на іл. 1–2?

Маляваць пакой пачынаюць з ліній падлогі, сцен і столі. Пасля намячаюць вокны, дзверы (іл. 3). Далей на падлозе «расстаўляюць» мэблю. Прадметы, якія знаходзяцца бліжэй, маляюць ніжэй і буйней. Якія размяшчаюцца далей — вышэй і драбней. Напрыканцы ў малянак інтэр'ера дадаюць дэталі (асвятленне, дываны, шторы, карціны і інш.) (іл. 4).

3

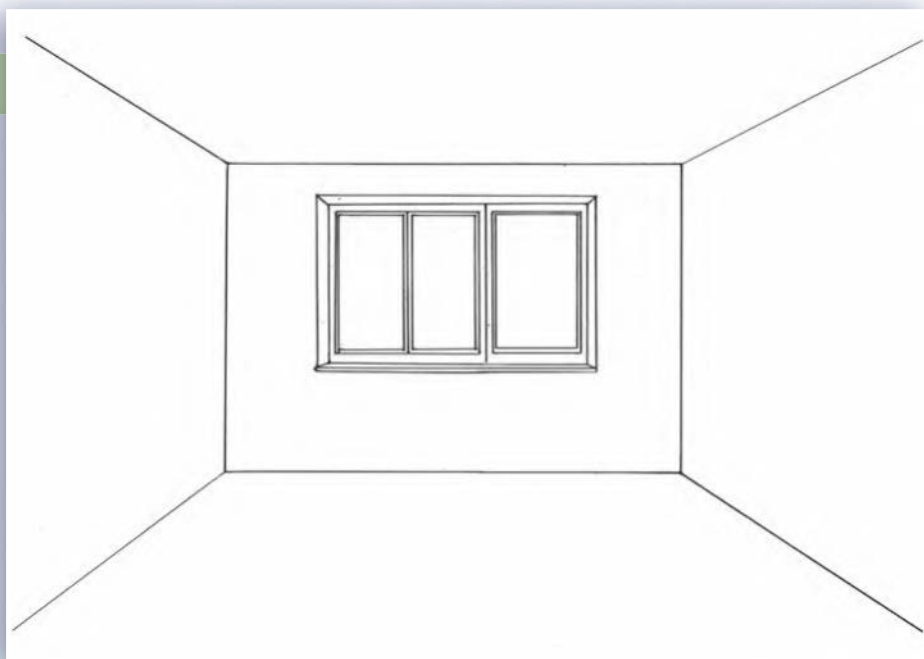


Схема малявання інтэр'ера

4



ПРАКТЫКАВАННІ

1. Разгледзьце інтэр'еры на іл. 5–7. Як вы думаеце, хто жыве ў гэтых пакоях? Апішыце гаспадара кожнага пакоя (яго характар, захапленні, заняткі і інш.).

5



6



7



2. Падбярэце мэблю для пакояў на іл. 8–9.
Растлумачце свой выбар.

8



9





Стварыце інтэр'ер пакоя мары. Пастарайцеся, каб інтэр'ер адлюстроўваў вашы захапленні. Можце намалюваць у пакоі сябе. Выкарыстоўвайце схему (іл. 3). Выканайце малюнак каляровымі алоўкамі або крэйдай.



ТВОРЧАЕ
ЗАДАННЕ



ДЛЯ ТВОРЧАГА ПЕРАПЫНКУ

Мастакам часта даводзіцца маляваць афішы. Сёння шматлікія майстры выкарыстоўваюць камп'ютары для іх стварэння. Але некаторыя мастакі робяць афішы ўручную.

Стварыць афішу можна пры дапамозе старых і непатрэбных часопісаў ці газет. Трэба толькі

знайсці для афішы літары ў назвах рубрык, артыкулаў часопісаў (газет). Калі ўсе літары знойдзены, з іх складаюць словы. Літары групуюць у словы і наклеяваюць на ліст паперы. Афіша зроблена!



Такім спосабам можна ствараць не толькі афішы, але і насценгазеты, святочныя паштоўкі. Паспрабуйце і вы зрабіць афішу выставы з выражаных літар.

4.5 САЛЮТ



Ці бачылі вы калі-небудзь салют?
Што вам асабліва запомнілася?
Якімі колерамі вы намалявалі б салют?

Кожны год 9 Мая мы адзначаем вялікае свята. Дзень Перамогі — гэта свята перамогі дабра над злом. Гэта дзень, калі мы ўспамінаем

тых, хто ваяваў за нашу будучыню ў Вялікай Айчыннай вайне. Увечары ў гэты дзень у неба над беларускімі гарадамі ўзнімаюцца салюты. Яркія, іскрыстыя, рознакаляровыя.



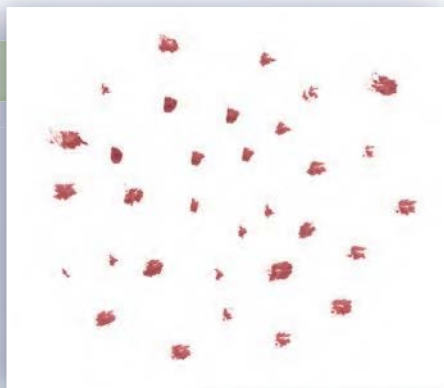
Салют прынята запускаць у вячэрні час. На фоне цёмнага неба ён выглядае асабліва прыгожа. Маляваць салют можна на цёмным фоне яркімі светлымі адценнямі (📖).

ПРАКТЫКАВАННІ

1. Разгледзьце розныя мазкі пэндзляў (іл. 1–5). Якія з іх падыдуць для малявання:

- зорак на небе,
- чарады птушак у палёце,
- кветак на лузе,
- лісця на дрэве,
- аблокаў на небе? Чаму?

1



2



3



4



5



Мазкі пэндзяў

2. Вазьміце плоскія і круглыя пэндзлі рознай таўшчыні. Выканайце розныя мазкі гэтымі пэндзлямі. Што па форме нагадвае кожны мазок?



ТВОРЧАЕ
ЗАДАННЕ

Намалюйце святочны салют. Для фону выкарыстайце каляровы ліст паперы цёмнага адцення. На палітры змяшайце яркія светлыя адценні гуашы для салюту. Агеньчыкі салюту перадайце рознымі мазкамі (іл. 1–5). Асобныя дэталі дамалюйце белым (жоўтым) алоўкам або гелевай ручкай. Адлюструйце ў малюнку тое, што вас асабліва ўразіла.

4.6–4.7 НА ВИСТАВЕ МАШЫН

ДЫЗАЙНЕР

У побыце мы выкарыстоўваем мноства прадметаў. Некаторыя з іх могуць асабліва падабацца — любімая ручка, шапка ці кубак... Гэтыя прадметы і практычныя, і прыгожыя. А ўсё таму, што іх распрацавалі дызайнеры.

Дызайнер — гэта мастак, які прыдумвае і распрацоўвае прыгожыя і зручныя рэчы.

Праца дызайнера няпростая. Яму патрэбна прыдумаць, як зрабіць рэч і зручнай, і карыснай, і яркай (іл. 1). Мастакі-дызайнеры распрацоўваюць знешні выгляд бытавой



1



Прадметы дызайну

тэхнікі, мэблі, адзення, посуду, цацак і г. д. А ёсць дызайнеры, якія працуюць над вонкавым выглядам аўтамабіляў і цягнікоў.

Паглядзіце на іл. 2. На ёй паказана, як змяняўся вонкавы выгляд аўтамабіля за шмат гадоў. На іл. 3 можна пабачыць трамваі.

2



Дызайн аўтамабіля
ад пачатку 20 ст.
да сучаснасці



3



Дызайн трамвая
ад 19 ст.
да сучаснасці



У кожнага з іх ёсць вагоны, колы, дзверы. Але выглядаюць яны па-рознаму.

Мастак-дызайнер спачатку прыдумвае вобраз прадмета. Робіць некалькі эскізаў, малюе прадмет з розных бакоў. Паводле эскізаў выконваецца макет. Калі патрэбна, уносяцца змены. Толькі пасля гэтага вядзецца праца ў матэрыяле.

ПРАКТЫКАВАННІ

1. Якія прадметы з казак станавіліся не толькі прыгожымі, зручнымі, але яшчэ і карыснымі? Назавіце іх. Напрыклад, шапка-невідзімка.

2. Вырашыце дызайнерскую задачу:

патрэбна дабрацца да школы + **хачу** эканоміць час = **ровар**;

патрэбна ўзяць кавалачак ежы + **хачу** захаваць рукі чыстымі = **відэлец**;

патрэбна несці падручнікі і сшыткі + **хачу** вызваліць рукі = ?

3. Уявіце мяккую цацку Мішку. Ён мілы і смешны. А дызайнер прыдумаў, як зрабіць цацку карыснай. Гэта Мішка-грэлка. З ёй можна і пагуляць, і пагрэцца. Прыдумайце іншыя карысныя «справы» для Мішкі.

4. Успомніце сваю любімую рэч (блакнот, ручку, бірульку, цацку і інш.). Прыдумайце чахол для гэтай рэчы. Намалюйце эскіз. Памытайце, што чахол павінен вам падабацца і рэч павінна ў яго добра змяшчацца.



ТВОРЧАЕ
ЗАДАННЕ

Уявіце сябе дызайнерамі. Намалюйце фламастарамі або каляровымі алоўкамі аўтамабіль будучыні. Ён павінен быць і зручным, і прыгожым. Смела фантазіруйце! Толькі не забудзьцеся пра асноўныя часткі (корпус, колы і інш.). Пры жаданні можаце зляпіць з пластыліну машыну будучыні па вашым малюнку.

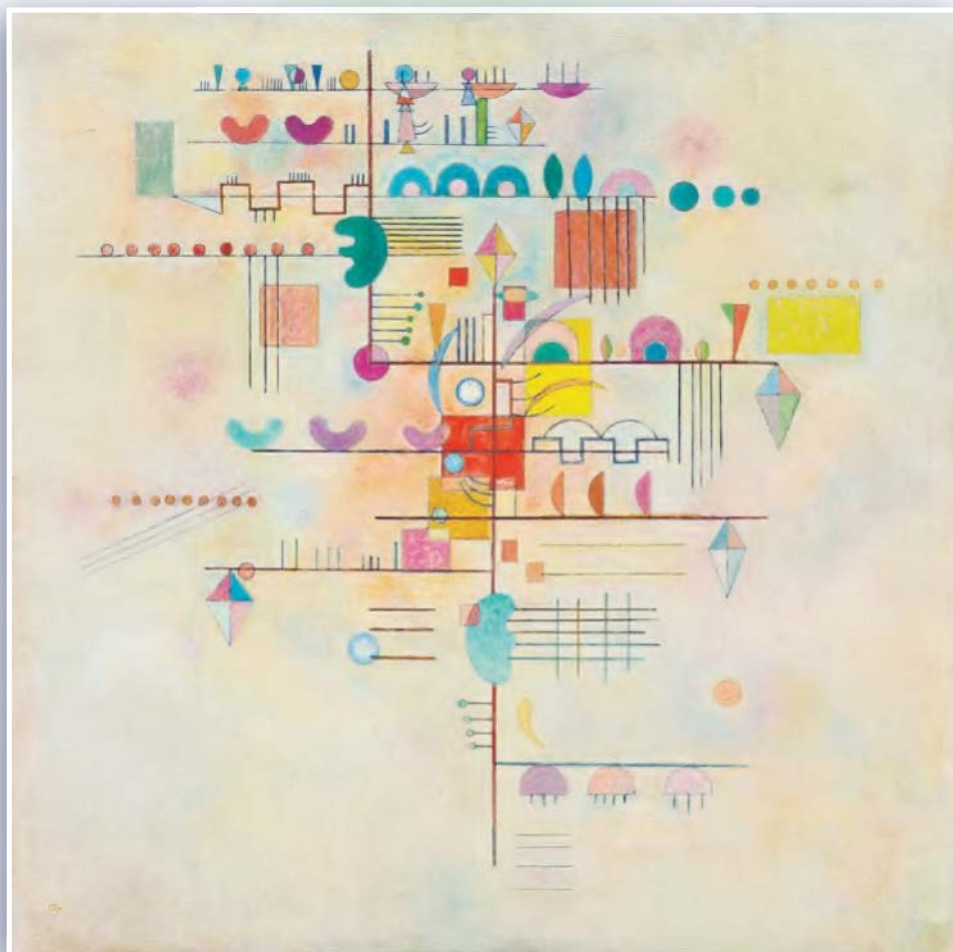


Наладзьце ў класе выставу малюнкаў машын будучыні. Няхай кожны раскажа пра сваю машыну (як яна называецца, што ў яе ўнутры, як ёй кіраваць, дзе яна можа ездзіць і інш.).



Вучэбная работа. Машына будучыні

ПАДАРОЖЖА УГЛЫБ КАРЦІНЫ



Васіль Кандзінскі. Мяккі акцэнт. 1934

Уважліва разгледзьце работу Васіля Кандзінскага «Мяккі акцэнт». Адкажыце на пытанні.

1. Што вы бачыце на гэтай карціне мастака?
2. На што падобна гэта выява? Што яна вам нагадвае?

3. Перад вамі прадметная ці беспрадметная кампазіцыя?

4. Якія пачуцці выклікае ў вас гэта карціна?

5. У чым праяўляецца мяккасць карціны? Як (колор, лініі, формы) мастаку ўдалося перадаць гэтую мяккасць?

6. Дзе знаходзіцца кампазіцыйны цэнтр? Як ён вылучаны?

7. Якія колеры выкарыстаны для фону? Чаму?

8. Як вы думаеце, што яшчэ хацеў перадаць мастак?

9. Якія яшчэ назвы падыдуць для гэтай карціны?

Убачыць гэтую карціну мастака можна ў музеі Саламона Гугенхэйма ў Нью-Ёрку.



4.8 РОЗНАКАЛЯРОВАЯ ПАЛЯНКА

РЭЛЬЕФНАЯ КАМПАЗІЦЫЯ

? Як вы думаеце, чаму лета для мастака — гэта самая рознакаляровая пара?

Заплюшчыце вочы. Уявіце, што вы ідзяце па квітнеючым лузе. Вас абв'явае цёплы летні ветрык. Чуваць спевы птушак. Сонца такое яркае, што хочацца прымружыць вочы.

? Якія кветкі сустракаюцца на вашым шляху?
Якога яны колеру?
Што яшчэ вы заўважылі?



Цяпер за акном яшчэ вясна, але мы прапануем перадаць прывітанне лету. Для гэтага можна зрабіць калектыўную рэльефную кампазіцыю «Рознакаляровая палянка» з каляровай паперы.

? Успомніце, што такое рэльеф.

Якія матэрыялы вы ўжо выкарыстоўвалі для стварэння рэльефу?

Рэльеф можна выканаць не толькі са скульптурных матэрыялаў. У дэкаратыўна-прыкладным мастацтве рэльеф ствараюць з паперы і кардону. Спачатку рыхтуюць асобныя дэталі. Затым складаюць з іх кампазіцыю. Дэталі прыклеіваюць на аснову, але клей намазваюць не на ўсю паверхню. Атрымліваецца незвычайная аб'ёмная кампазіцыя (іл. 1–2).

1



2



Рэльефныя кампазіцыі

Рэльефная кампазіцыя — гэта кампазіцыя, у якой дэталі ўзвышаюцца над асновай.

Падбярыце назвы да кожнай рэльефнай кампазіцыі (іл. 1–2). Які настрой удалося перадаць аўтарам гэтых работ?



ТВОРЧАЕ
ЗАДАННЕ

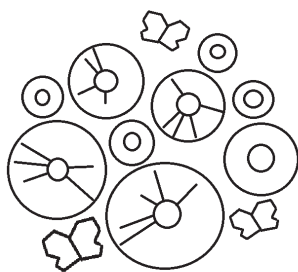
Выканайце ў групах рэльефную кампазіцыю «Рознакаляровая палянка».

1. Абмяркуйце ў групе, што будзе на вашай палянцы (якія кветкі, трава, насякомыя, птушкі, каменьчыкі і інш.). Можце выканаць невялікі эскіз.

2. Размяркуйце працу ў групе, вызначце, хто і чым будзе займацца.

3. Выканайце сваю частку працы (гл. этапы стварэння кветкі, этапы стварэння матылька, с. 197–199).

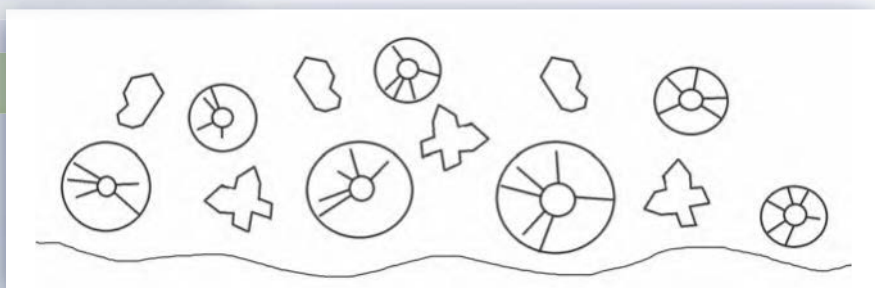
3



4. Размясціце ўсе дэталі кампазіцыі на вялікім лісце і прыклеіце іх. Скарыстайце варыянты кампазіцыі (іл. 3–4).

5. Дадайце дэталі, калі гэта неабходна.

4



Варыянты кампазіцыі

Этапы стварэння кветкі для рэльефнай кампазіцыі:

1. Выражыце з каляровай паперы паласу шырынёй 2 см і даўжынёй 29 см. Гэта будучь пялёсткі кветкі.

2. Правядзіце лінію алоўкам па ўсёй даўжыні паласы, адступіўшы 5 мм ад краю.

3. Зрабіце нажніцамі надрэзы да гэтай лініі праз кожныя 5 мм (іл. 5).

4. Выражыце з паперы іншага колеру палоску шырынёй 5 мм і даўжынёй 29 см. Гэта будзе сярэдзінка кветкі.

5. Прыклейте край шырокай паласы да краю вузкай палоскі (іл. 6).

6. Скручвайце паласу, пачынаючы з тонкай палоскі да самага канца (іл. 7). Край падклейте.

7. Адагніце пялёсткі (іл. 8). Кветка зроблена!

5



6



7



8





Этапы стварэння матылька для рэльефнай кампазіцыі:

1. Выражыце з каляровай паперы прамавугольнікі яркага і цёмнага (кантраснага) колеру.

2. Сагніце кожны прамавугольнік папалам (каляровым бокам унутр).

3. Алоўкам на прамавугольніку цёмнага колеру намалюйце сілуэт матылька — крылы, галоўку і вусікі (іл. 9).

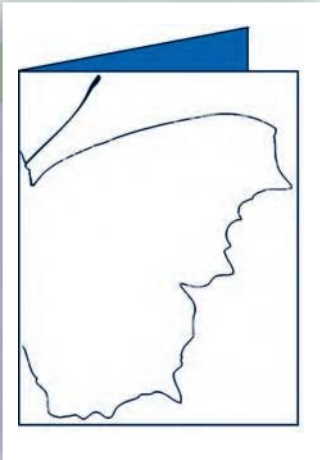
4. Выражыце па контуры.

5. Абвядзіце выразаны контур на прамавугольніку яркага колеру.

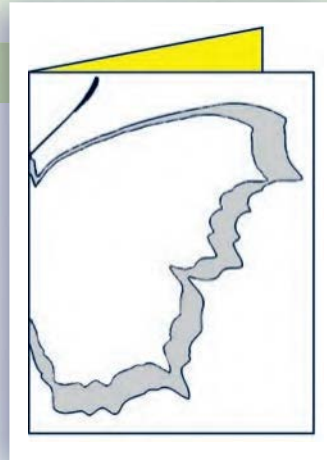
6. Выражыце з прамавугольніка яркага колеру абведзены сілуэт матылька, адступаючы ад краю некалькі міліметраў (іл. 10).

7. Склеіце два матылькі па лініі згібу. Распрайце крылцы (іл. 11).

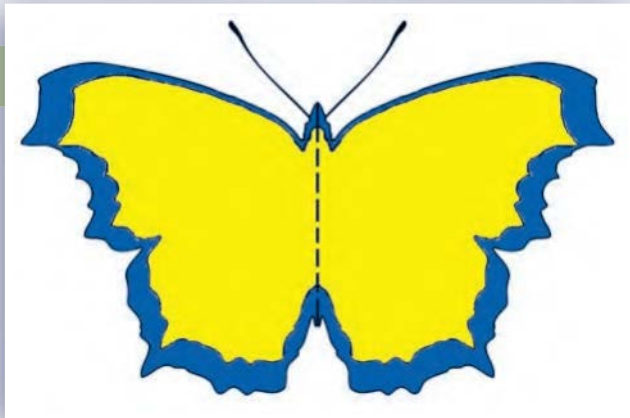
9



10



11



Лёгка і паветраныя матылькі можна зрабіць з гафрыраванай паперы. Для гэтага выражыце на ёй прамавугольнік. Перавяжыце яго пасярэдзіне ніткай, каб атрымаўся банцік. Сагніце папалам. Крыху распраўце крылцы, каб было менш складак. На кожным баку банціка зверху надрэжце



палоску. Гэта будуць вусікі. Нажніцамі падрэжце край, каб ён стаў падобны на крылцы.

Палоскі для вусікаў ледзь скруціце пальцамі. Матылёк можа ляцець!



4.9 НАШЫ ДАСЯГНЕННІ



Пра што новае са свету выяўленчага мастацтва вы даведаліся ў гэтым навучальным годзе?

Якія творчыя работы запомніліся?

У якой тэхніцы вам асабліва спадабалася працаваць?

ПАСПАРТЎ

ВЕРНІСАЖ



Падыходзіць да канца навучальнага года. Вы сталі старэйшыя. За гэты год даведаліся шмат новага і свет мастацтва адкрыўся перад вамі з розных бакоў. Вы разглядалі карціны мастакоў. Таксама спрабавалі сябе ў жывапісе, графіцы, скульптуры. Пазнаёміліся з дэкаратыўна-прыкладным мастацтвам і архітэктурай.

Калі ў мастака назапашваецца шмат работ і ёсць жаданне іх паказаць, ён наладжвае выставу. Бывае, што мастакі ладзяць сумесную выставу. На ёй можна пабачыць работы некалькіх аўтараў. Часам ладзяцца тэматычныя выставы. На іх карціны розных мастакоў аб'яднаны адной тэмай. Напрыклад, выстава «Вясновы матыў» ці «Лета круглы год».

Да выставы кожную карціну спецыяльна афармляюць. Адны работы змяшчаюць у рамы, іншыя афармляюць у паспарту (іл. 1).

1



Паспарту́

Паспарту́ — гэта кардонная рамка вакол малюнка.

Яе выкарыстоўваюць, каб работа лепш глядзелася. Для гэтага ў паспарту робяць выраз па форме малюнка. Пасля ўстаўляюць сам малюнак. Малюнак з паспарту змяшчаюць у раму.

Адкрыццё выставы часта праводзяць як свята, якое называецца **верніса́ж**.

На вернісаж запрашаюць гасцей. Там мастакі ці іх памочнікі расказваюць пра карціны, адказваюць на пытанні гасцей і глядачоў.



ТВОРЧАЄ
ЗАДАННЄ

Перагледзьце работы, якія вы выканалі за гэты год. Выберыце з іх самыя ўдалыя для выставы. Аформіце работы да выставы. Можна зрабіць паспарту і змясціць малюнкi ў рамы.

Прыдумайце назву выставы вашых найлепшых работ. Зрабіце афішу (гл. рубрыку «Для творчага перапынку» на с. 183–184). Запрасіце бацькоў, сяброў. Адкрыццё выставы можна правесці як вернісаж. Падрыхтуйце некалькіх экскурсаводаў. Імі могуць стаць вашы аднакласнікі. Яны будуць расказваць пра вас і вашы творы, адказваць на пытанні гасцей.



Можна арганізаваць у класе віртуальную выставу вашых работ! Сфатаграфуйце самыя ўдалыя малюнкi ці вырабы. Перанясіце фотаздымкі ў камп'ютар або планшэт. З дапамогай рэдактара слайдаў (напрыклад, Microsoft PowerPoint) сумесна з настаўнікам стварыце прэзентацыю. На прагляд прэзентацыі запрасіце бацькоў, сяброў. Нехта з вучняў можа стаць вядучым прэзентацыі. Ён будзе расказваць пра работы і іх аўтараў.

Такую прэзентацыю можна захоўваць на карце памяці. А праз некалькі гадоў прагледзець і ўспомніць свае творчыя поспехі.

СЛОЎНІЧАК

Аб'ём — велічыня прадмета ў даўжыню, шырыню і вышыню.

Аб'ёмны вы́раб — выраб, які можна разглядаць з усіх бакоў.

Анімалісты́чны жанр — жанр выяўленчага мастацтва, галоўны герой якога — жывёла.

Апліка́цыя — тэхніка, у якой выяву складаюць з асобных дэталюў, выразаных і наклееных або прышытых на аснову (кардон, паперу, тканіну).

Архітэ́ктар — мастак, які праектуе будынкi і пабудовы.

Архітэ́ктура — усе будынкi і пабудовы горада (вёскі).

Верніса́ж — святочнае адкрыццё і правядзенне выставы.

Вертыка́льны фарма́т — фармат, у якім даўжыня палатна (карціны) большая за шырыню.

Выціна́нка — ажурны ўзор, які выразаюць з паперы.

Гарызанта́льны фарма́т — фармат, у якім шырыня палатна (карціны) большая за даўжыню.

Гра́фіка — від выяўленчага мастацтва, у якім выява ствараецца з дапамогай ліній, штрыхоў і плям.

Дызайнер — мастак, які прыдумвае і распрацоўвае прыгожыя і зручныя рэчы.

Дэкаратыўна-прыкладное мастацтва (ДПМ) — від выяўленчага мастацтва, накіраваны на стварэнне і ўпрыгожванне прадметаў побыту.

Дэкор — упрыгожванне.

Жывапіс — від выяўленчага мастацтва, у якім кампазіцыі ствараюцца фарбамі.

Ілюстрацыя — выява ў кнізе, часопісе.

Інтэр'ёр — афармленне памяшкання (пакоя, залы, кабінета) унутры, а таксама жанр выяўленчага мастацтва, у якім перадаецца ўнутраная прастора памяшкання.

Кампазіцыйны цэнтр — галоўны элемент у карціне, малюнку.

Манатыпія — тэхніка, у якой малюнак наносіць фарбамі на гладкую паверхню і робяць адзін адбітак на іншай паверхні.

Манекён — мадэль фігуры чалавека, часткі цела ў якой рухаюцца.

Мастак-аніمالіст — мастак, які малюе жывёл.

Мастак-ілюстратар — мастак, які стварае ілюстрацыі.

Мастак-прыкладнік (ці майстар-прыкладнік) — чалавек, які стварае вырабы дэкаратыўна-прыкладнога мастацтва.

Накід — невялікі малюнак асобнай дэталі або часткі кампазіцыі.

Настрой прыроды ў карціне — пачуцці, якія перадае мастак у пейзажы.

Нацюрморт — жанр выяўленчага мастацтва, у якім адлюстраваны неадушаўлёныя прадметы.

Паспарту́ — кардонная рамка вакол маляўніцтва.

Пейза́ж — жанр выяўленчага мастацтва, у якім адлюстравана прырода.

Плоскі вы́раб — выраб, які можна разглядаць толькі спераду (зверху).

Прапорцы́ чалавека — гэты суадносіны памераў частак цела (галавы, рук, ног, тулава).

Прастора ў карціне — размяшчэнне аб'ектаў у адносінах адзін да аднаго.

Рытм — чаргаванне, паўтарэнне ў пэўным парадку.

Рэлье́ф — аб'ёмная выява на плоскасці.

Рэлье́фная кампазі́цыя — кампазіцыя, у якой дэталі ўзвышаюцца над асновай.

Свётлыя адцэ́нні — колеры, блізкія да белага.

Скульпту́ра — від выяўленчага мастацтва, творы якога маюць аб'ёмную форму і ствараюцца з цвёрдых або мяккіх пластычных матэрыялаў.

Спрашчэ́нне выя́вы — памяншэнне складанасці яе формы, колеру, дэталяў.

Трафарэ́т — гэта палоска паперы з выразнымі на ёй фігурамі.

Факту́ра — характар паверхні прадмета (гладкая, шурпатая, варсістая і інш.).

Фантазі́йны вобраз — неіснуючы вобраз з прыдуманай мастаком формай, колерам, дэталямі.

Фарма́т — памер ліста паперы, кардону або палатна, на якім малюе мастак.

Флары́стыка — тэхніка стварэння дэкаратыўных кампазіцый з прыроднага матэрыялу.

Цёмныя адцэ́нні — колеры, блізкія да чорнага.



(Назва ўстановы адукацыі)

Навучальны год	Імя і прозвішча вучня	Стан вучэбнага дапаможніка пры атрыманні	Адзнака вучню за карыстанне вучэбным дапаможнікам
20 /			
20 /			
20 /			
20 /			
20 /			
20 /			
20 /			

Вучэбнае выданне

Волкава Ірына Генадзеўна
Сямёнава Вольга Генадзеўна

ВЫЯЎЛЕНЧАЕ МАСТАЦТВА

Вучэбны дапаможнік для 3 класа
ўстаноў агульнай сярэдняй адукацыі
з беларускай мовай навучання

Для работы ў класе

Рэдактар	<i>А. У. Бельская</i>
Мастак вокладкі	<i>К. К. Шастойскі</i>
Мастацкі рэдактар	<i>К. У. Максімава</i>
Тэхнічны рэдактар	<i>А. П. Шаціла</i>
Камп'ютарны набор	<i>А. У. Бельская</i>
Камп'ютарная вёрстка	<i>А. П. Шаціла</i>
Карэктар	<i>Г. М. Казловіч</i>

Падпісана да друку 18.07.2022. Фармат 70 × 100¹/₁₆.

Папера афсетная. Друк афсетны.

Ум. друк. арк. 16,9. Ул.-выд. арк. 10,0. Тыраж 7820 экз. Заказ

Рэспубліканскае ўнітарнае прадпрыемства «Выдавецтва “Адукацыя і выхаванне”».

Пасведчанне аб дзяржаўнай рэгістрацыі выдаўца, вытворцы,
распаўсюджвальніка друкаваных выданняў № 1/19 от 02.08.2013.

Вул. Будзённага, 21, 220070, г. Мінск.

Рэспубліканскае ўнітарнае прадпрыемства «Выдавецтва “Беларускі Дом друку”».

Пасведчанне аб дзяржаўнай рэгістрацыі выдаўца, вытворцы,
распаўсюджвальніка друкаваных выданняў № 2/102 ад 01.04.2014.

Пр-т Незалежнасці, 79, 220013, г. Мінск.